



POLITECHNIKA GDAŃSKA



KSIĘGA JAKOŚCI KSZTAŁCENIA WYDZIAŁU ELEKTRONIKI, TELEKOMUNIKACJI I INFORMATYKI

**Niniejszą Księgę Jakości
zatwierdzam:**

Dziekan Wydziału

prof. dr hab. inż. Jacek Stefański

wersja zaktualizowana
marzec 2026 r.



Nr rozdz.	Nr podr.	Tytuł	Strona
1		PREZENTACJA WYDZIAŁU	4
	1.1	Status i struktura Wydziału	4
	1.2	Historia	4
	1.3	Lokalizacja i infrastruktura	6
2		MISJA, STRATEGIA I KIERUNKI ROZWOJU WYDZIAŁU	6
	2.1	Misja i strategia Wydziału	6
	2.2	Kierunki rozwoju Wydziału	6
3		POLITYKA JAKOŚCI KSZTAŁCENIA	6
	3.1	Powołanie Wydziałowej Komisji ds. Zapewnienia Jakości Kształcenia (WKZJK)	6
	3.2	Zakresy kompetencji wydziałowych organów decyzyjnych w sprawach projakościowych	7
	3.3	Prezentacja polityki jakości kształcenia na Wydziale	8
	3.4	Akredytacje	12
	3.5	Certyfikaty i akredytacje międzynarodowe	12
4		KSZTAŁCENIE I PROCES DYDAKTYCZNY	12
	4.1	Etyka studentów i nauczycieli akademickich	12
	4.2	Studia wyższe I i II stopnia	13
	4.3	Szkoła doktorska	16
	4.4	Studia podyplomowe	17
5		ORGANIZACJA PROCESU DYDAKTYCZNEGO	18
	5.1	Rekrutacja	18
	5.2	Zajęcia dydaktyczne i ich prowadzenie	18
	5.3	Rejestracja studentów na kolejne semestry	19
	5.4	Praktyki studenckie	19
	5.5	Proces dyplomowania	20
	5.6	Koła naukowe	20
	5.7	Obsługa administracyjna procesu dydaktycznego	20
6		ZASOBY KADROWE MATERIALNE I FINANSOWE POTRZEBNE DO REALIZACJI CELÓW STRATEGICZNYCH I OSIĄGNIĘCIA EFEKTÓW KSZTAŁCENIA	21
	6.1	Polityka kadrowa	21
	6.2	Polityka finansowa	21
	6.3	Infrastruktura dydaktyczna	22



7		BADANIA NAUKOWE	24
	7.1	Powiązanie badań z ofertą kształcenia	24
	7.2	Udział doktorantów i studentów w prowadzonych badaniach	24
8		MOBILNOŚĆ STUDENTÓW, DOKTORANTÓW I PRACOWNIKÓW	25
	8.1	Internacjonalizacja procesu kształcenia	25
	8.2	Programy międzynarodowe	25
9		WSPARCIE NAUKOWE DYDAKTYCZNE I MATERIALNE	25
	9.1	Opieka naukowa i dydaktyczna	25
	9.2	Rozwiązywanie sytuacji konfliktowych i pomoc psychologiczna	25
	9.3	Pomoc materialna	26
	9.4	Wydziałowa Rada Studentów	26
	9.5	Wspieranie osób z niepełnosprawnościami	27
10		INTERESARIUSZE ZEWNĘTRZNI	27
	10.1	Zasady współpracy z interesariuszami zewnętrznymi	27
	10.2	Monitorowanie karier zawodowych absolwentów	28
11		MONITOROWANIE SYSTEMU, ANALIZA I DOSKONALENIE	29
	11.1	Działania monitorujące wydziałowych zespołów ds. oceny jakości kształcenia	29
	11.2	Sprawozdania roczne Wydziałowej Komisji ds. Zapewnienia Jakości Kształcenia	29
	11.3	Monitorowanie zasobów kadrowych	29
	11.4	Monitorowanie infrastruktury i wyposażenia	29
	11.5	Doraźne audyty	29
	11.6	Wykaz procedur wydziałowych	30
12		WYKAZ ZAŁĄCZNIKÓW	30
	Z.1	Wydziałowy, roczny kalendarz wydziałowych działań projakościowych	30
	Z.2	Wydziałowy, semestralny kalendarz wydziałowych działań projakościowych	30



1. PREZENTACJA WYDZIAŁU

1.1 Status i struktura Wydziału

Wydział Elektroniki, Telekomunikacji i Informatyki (ETI) prowadzi działalność w ramach struktury publicznej uczelni akademickiej Politechniki Gdańskiej. Zasady działania Wydziału określa [Ustawa z dnia 20 lipca 2018 r. - Prawo o szkolnictwie wyższym i nauce](#). Wydział, zgodnie ze [Statutem PG](#), jest jednostką organizacyjną Uczelni utworzoną do prowadzenia kształcenia, badań naukowych, badań przemysłowych, prac badawczo-rozwojowych lub badań zleconych na rzecz środowiska społeczno-gospodarczego. Wydział kierowany jest zgodnie ze statutem Uczelni przez Dziekana, powołanego na to stanowisko przez Rektora Politechniki Gdańskiej, natomiast najwyższym organem kolegialnym Wydziału jest Rada Dyscypliny, której członkowie pochodzą po części z mianowania przez Rektora PG, a po części z wyboru. Ponadto ciałem opiniodawczo-doradczym Dziekana jest Rada Wydziału, której członkowie pochodzą z wyboru. Uchwały Rady Wydziału mają charakter opiniotwórczy dla Dziekana oraz wszystkich pracowników, doktorantów i studentów Wydziału. W 2020 roku Politechnika Gdańska otrzymała status uczelni badawczej – zajęła I miejsce wśród uczelni technicznych i II miejsce w kraju w konkursie Ministerstwa Nauki i Szkolnictwa Wyższego w ramach programu „Inicjatywa Doskonałości – Uczelnia Badawcza”.

Wydział ETI otrzymał w ostatniej ewaluacji działalności jednostek naukowych (za lata 2017-2021) następujące kategorie dla prowadzonych dyscyplin:

- automatyka, elektronika i elektrotechnika – kategoria A+,
- inżynieria biomedyczna – kategoria A,
- informatyka techniczna i telekomunikacja – kategoria B+,

W roku 2022 Minister Edukacji i Nauki w drodze rozporządzenia zmienił klasyfikację dyscyplin naukowych. Przeszła istnieć dyscyplina o nazwie automatyka, elektronika, elektrotechnika, a wyodrębniono dyscyplinę o nazwie automatyka, elektronika, elektrotechnika i technologie kosmiczne, której Rada Doskonałości Naukowej przypisała kategorię zlikwidowanej dyscypliny automatyka, elektronika, elektrotechnika, tj. A+.

Na Wydziale powołani są prodziekani:

- Prodziekan ds. nauki i wdrożeń,
- Prodziekan ds. współpracy i promocji,
- Prodziekan ds. kształcenia i dydaktyki,
- Prodziekan ds. organizacji studiów.

Informacje o osobach aktualnie zarządzających Wydziałem znajdują się na [stronie internetowej Wydziału](#).

Wykaz podstawowych jednostek oraz schemat organizacyjny (zatwierdzony) są również dostępne na [stronie internetowej Wydziału](#). Regulamin organizacyjny Wydziału ETI został zatwierdzony 20 stycznia 2026 r. (ZR 02-2026).

1.2 Historia

Początków nieformalnego, ale faktycznego funkcjonowania Wydziału można poszukiwać w ramach działalności istniejącego Wydziału Elektrycznego PG. W okresie powojennym, do 1952 roku istniał na Wydziale Elektrycznym Zespół Katedr w sekcjach Radio- i Teletechniki. To właśnie z tego wydziału wyłonił się Wydział Łączności, protoplasta dzisiejszego Wydziału ETI, a za formalną datę jego powstania uważa się dzień 12 lipca 1952 roku, kiedy to ukazało się zarządzenie Ministra Szkolnictwa Wyższego powołujące do życia nową jednostkę organizacyjną.

Wydział funkcjonuje więc ponad 70 lat, zmieniając swą nazwę w kolejnych okresach na:

- Wydział Łączności (1952–1967),
- Wydział Elektroniki (1967–1995),
- Wydział Elektroniki, Telekomunikacji i Informatyki (1995–nadal).



W momencie powstania Wydział składał się z sześciu katedr, tj. Fizyki, Przenoszenia Przewodowego, Urządzeń Radioodbiornych, Podstaw Telekomunikacji i Teletechniki Łączeniowej oraz Urządzeń Radionadawczych. Od tego czasu trwa ciągły rozwój i następują zmiany w strukturze Wydziału. W roku akademickim 1963/64 na Wydziale została utworzona specjalizacja „Maszyny matematyczne”, w ramach której prowadzono wykłady i laboratoria związane z podstawami budowy i działania komputerów. Przełomową datą w historii Wydziału był rok 1965, w którym Wydział Łączności otrzymał uprawnienia do nadawania stopnia doktora nauk technicznych, co zdynamizowało w istotnym stopniu dalszy rozwój jego kadry naukowej.

Pełna integracja wszystkich jednostek Wydziału nastąpiła w 1972 roku, gdy po pierwszym zakończonym w 1969 roku etapie budowy został oddany w całości gmach nowej siedziby Wydziału Elektroniki. Wydział otrzymał znaczne fundusze na inwestycje aparaturowe, co stymulowało jego dalszy rozwój. Zwiększenie potencjału naukowego i dydaktycznego Wydziału potwierdziło przyznanie mu w 1975 roku prawa nadawania stopnia doktora habilitowanego, co stanowiło ukoronowanie drugiego etapu rozwoju kadry naukowej Wydziału. Od początku lat 90 postępował skokowy rozwój technologii informacyjnych i komunikacyjnych oraz wzrastała rola informatyki i telekomunikacji zarówno w sferze badań, jak i w programach kształcenia. Wychodząc naprzeciw tym tendencjom, Rada Wydziału wystąpiła o zmianę nazwy Wydziału i w konsekwencji, w 1995 r., Wydziałowi została nadana nazwa do dzisiaj obowiązująca: Wydział Elektroniki, Telekomunikacji i Informatyki.

Od 1992 roku Wydział składa się z 16 katedr, których nazwy ewoluowały na przestrzeni minionych lat. Aktualna struktura organizacyjna Wydziału dostępna jest na stronie internetowej WETI (www.eti.pg.edu.pl). 5 października 2004 roku wmurowano kamień węgielny pod budowę kolejnej inwestycji dla potrzeb Wydziału, nowego budynku dydaktycznego. Budowa ta była współfinansowana w ramach Zintegrowanego Programu Operacyjnego Rozwoju Regionalnego na lata 2004-2007 i z budżetu państwa.

W roku 2008 po raz pierwszy pracownik Wydziału został wybrany rektorem Politechniki Gdańskiej. Został nim prof. dr hab. inż. Henryk Krawczyk.

Powstały z inicjatywy Wydziału Pomorski Klaster ICT, decyzją marszałka Województwa Pomorskiego Jana Kozłowskiego, uzyskał w 2009 roku status Klastra Kluczowego.

Rok 2010 zaczął się sfinalizowaniem gruntownego remontu klatek schodowych, wejść i korytarzy oraz sukcesywnymi remontami pomieszczeń wewnątrz budynku WETI A. Natomiast w 2012 roku zakończono gruntowną modernizację Audytorium 1 budynku WETI A i rozpoczęła się modernizacja Audytorium 2 wraz z budową unikatowego Laboratorium Zanurzonej Wizualizacji Przestrzennej. Inwestycja ta sfinansowana została z funduszy strukturalnych UE w ramach realizacji projektu Nowoczesne Audytorium Politechniki Gdańskiej. Na przełomie roku 2017 i 2018 elewacja budynku WETI A została poddana modernizacji.

W budynku Wydziału ETI znajduje się [Centrum Usług Informatycznych](#) Politechniki Gdańskiej, które dostarcza i utrzymuje usługi informatyczne na rzecz całej Uczelni.

Wydział ETI jest największym wydziałem kształcącym studentów w obszarze nowoczesnych technologii telekomunikacyjnych i informatycznych (ICT) w Polsce Północnej, skupiającym ponad 230 pracowników naukowych i dydaktycznych, w tym 77 profesorów i doktorów habilitowanych. W ciągu ponad 70 lat istnienia Wydziału ukończyło go blisko 30 000 absolwentów (inżynierów i magistrów inżynierów), wypromowanych też zostało ponad 590 doktorów, a ponad 120 osób uzyskało stopień doktora habilitowanego.

Aktualnie Wydział Elektroniki, Telekomunikacji i Informatyki kształci ok. 3 tys. studentów na sześciu wydziałowych kierunkach studiów: informatyce, elektronice i telekomunikacji, automatyce, cybernetyce i robotyce, inżynierii biomedycznej, inżynierii danych oraz technologiach kosmicznych i satelitarnych. Pracownicy Wydziału prowadzą także kształcenie w zakresie trzech wspomnianych dyscyplin w ramach Szkoły Doktorskiej oraz Szkoły Doktorskiej Wdrożeniowej.

Szczegółowe dane dotyczące rozwoju Wydziału dostępne są w sprawozdaniach z działalności oraz w informacji na stronie internetowej Wydziału ETI. Więcej informacji na temat historii Wydziału można



znaleźć na stronach internetowych Politechniki Gdańskiej i Wydziału ETI oraz w jubileuszowych publikacjach.

1.3 Lokalizacja i infrastruktura

Wydział Elektroniki, Telekomunikacji i Informatyki Politechniki Gdańskiej (WETI) zajmuje dwa budynki należące do kampusu Politechniki Gdańskiej, nazywane budynkami WETI A i WETI B (nr 41 i 42 na mapie kampusu dostępnej na stronie internetowej PG). Budynek WETI A jest budynkiem 8-kondygnacyjnym, wybudowanym w dwóch etapach, oddanym do użytku odpowiednio w latach 1969 i 1972. Budynek w obu etapach zrealizowany został w tej samej konstrukcji i połączony we wspólną bryłę. W budynku znajdują się dwa audytoria (mieszczące po 200 osób każde), sale wykładowe (mieszczące od 30 do 90 osób), laboratoria komputerowe, specjalistyczne laboratoria dydaktyczne i pracownie naukowe, dobudowane pomieszczenia Laboratorium Zanurzonej Wizualizacji Przestrzennej oraz część biurowa. Budynek połączony jest łącznikiem z budynkiem B, ze spocznika między 2. a 3. kondygnacją z zachodniej klatki schodowej.

Budynek WETI B został oddany do użytku w 2008 roku. Na czterech kondygnacjach budynku, na ponad dwunastu tysiącach mkw., znajdują się sale dydaktyczne: trzy audytoria, z których dwa sąsiadujące ze sobą mogą być połączone w jedno, na łączną liczbę 500 osób. W budynku są również specjalistyczne laboratoria dydaktyczne, sale wykładowe, laboratoria komputerowe, nowoczesna biblioteka wraz z czytelnią oraz dziekanat i sala Rady Wydziału. Audytoria oraz hol wyposażone są w sprzęt audiowizualny, umożliwiający uczestnictwo większej liczby osób w wykładach i prelekcjach, z wykorzystaniem powierzchni holu.

Wszystkie pomieszczenia oraz laboratoria w budynkach mają zapewniony dostęp do istniejącej infrastruktury sieciowej, a za jej pośrednictwem przewodowy i bezprzewodowy dostęp do Internetu. Sale dydaktyczne i laboratoryjne wykorzystywane przez Wydział posiadają stałe wyposażenie multimedialne. Oba budynki są przystosowane do komunikacji i użytkowania przez osoby z niepełnosprawnościami. W roku 2025 Międzykatedralny Zespół Laboratoriów Komputerowych (MKZL) został przeniesiony z budynku WETI B do budynku Centrum Logistycznego (nr 116 na mapie kampusu PG). Laboratoria MKZL mieszczą się na kondygnacji I piętra budynku i obsługują ok. 240 studentów. Wszystkie pomieszczenia laboratoriów wyposażone są w stanowiska komputerowe i sprzęt multimedialny.

2. MISJA, STRATEGIA I KIERUNKI ROZWOJU WYDZIAŁU

2.1 Misja i strategia Wydziału

Misja i strategia Wydziału ETI jest zgodna ze [strategią Uczelni](#), przyjętą przez Senat Politechniki Gdańskiej Uchwałą Senatu Nr 45/2020 z dnia 25.11.2020 r. (na lata 2020–2030).

[Strategię i misję Wydziału](#) zatwierdziła Rada Wydziału w dniu 21.12.2021 (na lata 2021–2030).

2.2 Kierunki rozwoju Wydziału

Na Radzie Wydziału ETI przyjęto kierunki rozwoju Wydziału na lata 2021–2030 (uchwała RW 6/III/2021 z dnia 21.12.2021 r.), które są dostępne pod adresem eti.pg.edu.pl/wydzial/wladze-wydzialu.

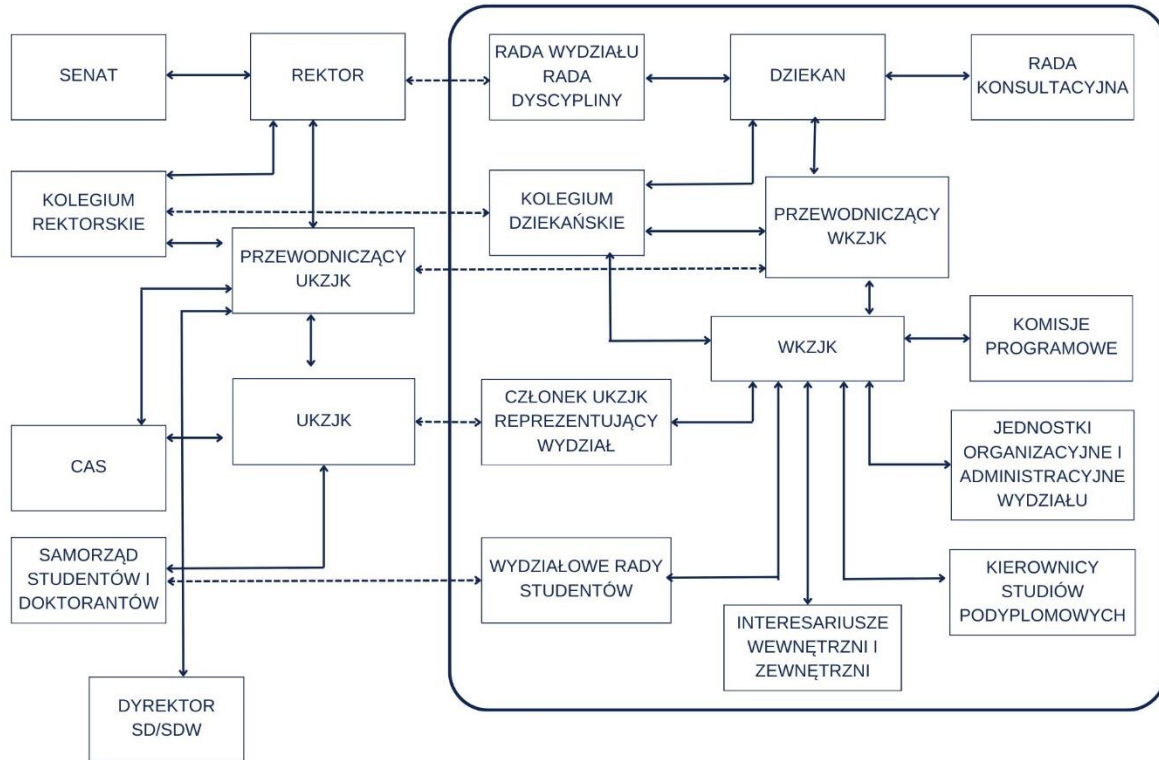
3. POLITYKA JAKOŚCI KSZTAŁCENIA

3.1 Powołanie Wydziałowej Komisji ds. Zapewnienia Jakości Kształcenia (WKZJK)

Uczelniany System Zapewnienia i Doskonalenia Jakości Kształcenia funkcjonuje na Politechnice Gdańskiej od 2004 r. (Zarządzenie Rektora PG nr 9/2004 z 26 marca 2004 r.). Uchwała Senatu nr 15 z dnia 22 listopada 2012 r. wprowadziła Uczelnianą Komisję ds. Zapewnienia Jakości Kształcenia oraz jej odpowiedniki na wydziałach i centrach dydaktycznych. Obecna regulacja: [Zarządzenie Rektora PG nr 65/2022 z 30 września 2022 r.](#)



Decyzją Dziekana Wydziału z dnia 28.09.2023 r. została powołana Wydziałowa Komisja ds. Zapewnienia Jakości kształcenia. Aktualny skład WKZJK znajduje się na [stronie internetowej Wydziału](#).



Rys. 1. Schemat Uczelnianego Systemu Zapewnienia i Doskonalenia Jakości Kształcenia

3.2 Zakresy kompetencji wydziałowych organów decyzyjnych w sprawach projakościowych

Podstawowymi dokumentami regulującymi zakres odpowiedzialności organów jednoosobowych i kolegialnych Wydziału są:

- [Ustawa – Prawo o szkolnictwie wyższym i nauce](#) (t.j. Dz.U. z 2024 r. poz. 1571 z późn. zm.),
- [Statut Politechniki Gdańskiej](#).

Kompetencje i obowiązki kierowników jednostek organizacyjnych Wydziału, a także zakres działania komórek administracyjnych określają:

- [Statut Politechniki Gdańskiej](#),
- [Regulamin organizacyjny](#),
- Zarządzenia Rektora,
- Zarządzenia Dziekana.

Na Wydziale ETI powołano Przewodniczącego Wydziałowej Komisji ds. Zapewnienia Jakości Kształcenia (WKZJK), który kieruje jej działalnością.



3.3 Prezentacja polityki jakości kształcenia na Wydziale

W celu realizacji zadań wynikających z funkcjonowania wewnętrznych systemów zapewniania jakości kształcenia Dziekan powołuje na okres kadencji Wydziałową Komisję ds. Zapewnienia Jakości Kształcenia.

Wydział ETI konsekwentnie dąży do doskonalenia jakości kształcenia, poszerzenia i wzbogacenia form oraz kierunków kształcenia oraz osiągnięcia i utrzymania wiodącej pozycji na rynku usług edukacyjnych. Dążenia te mają swoje odzwierciedlenie w polityce jakości kształcenia oraz w prowadzonej działalności naukowo-badawczej Wydziału.

Podstawowe elementy polityki jakości na Wydziale to:

- kształcenie studentów na najwyższym poziomie zgodnie z zasadą wolności nauki i ciągłego jej rozwoju,
- podnoszenie rangi pracy dydaktycznej,
- monitorowanie i doskonalenie procesów związanych z kształceniem,
- weryfikowanie procesu kształcenia pod kątem osiągania zakładanych efektów uczenia się i ich zgodnością z potrzebami rynku pracy,
- rozwój kreatywności i innowacyjności wśród studentów oraz pracowników naukowo-dydaktycznych, wynikający z wymagań współczesnego rynku pracy,
- powiązanie programów nauczania z prowadzonymi badaniami oraz najnowszymi osiągnięciami nauki i techniki,
- wprowadzenie nowych kierunków, form i metod kształcenia, zgodnie z opiniami interesariuszy zewnętrznych,
- zapewnienie wysokiego poziomu kompetencji i stałego rozwoju umiejętności pedagogicznych kadry dydaktycznej,
- określenie procedur gromadzenia, analizowania i wykorzystywania stosownych informacji w zapewnieniu jakości kształcenia,
- angażowanie wszystkich interesariuszy procesu kształcenia w jego monitorowanie i doskonalenie,

Wykaz podstawowych działań w zakresie WKZJK zebrano w tabeli 3.3.1.



Tabela 3.3.1. Wykaz podstawowych działań w zakresie WKZJK

Lp.	Podstawowe działania	Termin wykonania/zespół, osoba odpowiedzialna	Forma przekazania do wiadomości społeczności PG	Wnioski, doskonalenie i ewentualnie działania naprawcze
1.	Ocena rekrutacji na studia wyższe I i II stopnia, stacjonarne i niestacjonarne	Po zakończeniu rekrutacji / prodziekan ds. organizacji studiów	Informacja i dyskusja na Radzie Wydziału (RW)	Wnioski dotyczące zasad następnej rekrutacji i limitu przyjęć
2.	Weryfikacja przedmiotowych efektów kształcenia/uczenia się, szczególnie w odniesieniu do: wyników analizy statystycznego rozkładu ocen (ocena wyników zaliczenia sesji), praktyki zawodowej, egzaminu dyplomowego, zgodnie z wytycznymi procedury nr 10	Co semestr / dziekan, komisja programowa	Sprawozdanie z przebiegu weryfikacji, informacja na RW	Wnioski wynikające z weryfikacji, podjęte działania, np. wprowadzenie zajęć dodatkowych przed zaliczaniem danego przedmiotu
3.	Ocena programów kształcenia/uczenia się na danym kierunku i poziomie studiów wyższych pod kątem zgodności z obowiązującymi przepisami prawnymi	W zależności od potrzeby / prodziekan ds. organizacji studiów, komisja programowa	Informacja i dyskusja na RW	Wprowadzenie zmian w programie studiów
4.	Ocena przez system antyplagiatowy prac dyplomowych i projektów dyplomowych inżynierskich	Co semestr / prodziekani ds. kształcenia oraz ds. organizacji studiów, komisja programowa, nauczyciele akademicki	Sprawozdanie z przebiegu oceny, informacja na RW	Wnioski wynikające ze sprawozdania
5.	Ocena efektów uczenia się poza systemem studiów wyższych	Przed rekrutacją / w przypadku wpłynięcia wniosku	Informacja na RW	Wnioski dotyczące poprawności przyjętych efektów uczenia się
6.	Ocena prawidłowości przyporządkowania kadry prowadzącej i wspomagającej proces kształcenia w zakresie prawidłowości przyporządkowania do dyscyplin, oraz wymogów ustawowych	Przed rozpoczęciem roku akademickiego na danym poziomie studiów wyższych / dziekan	Informacja i dyskusja na RW	Działania zaradcze, zmiana kadry, zmiana profilu studiów
7.	Prowadzenie kursów i seminariów dokształcających nauczycieli akademickich w zakresie dydaktyki szkoły wyższej	W zależności od potrzeb / dziekan	Informacja na RW	Wnioski wynikające z oceny słuchaczy
8.	Ocena prawidłowości wykorzystywania wyników ankiet studenckich, doktoranckich	Po zakończeniu ankietyzacji / kolegium dziekańskie lub kierownik katedry	Informacja i dyskusja na RW	Reakcja władz Wydziału na opinie negatywne, nagrody



**KSIĘGA JAKOŚCI KSZTAŁCENIA WYDZIAŁU
ELEKTRONIKI, TELEKOMUNIKACJI
I INFORMATYKI**

Data: 30.03.2026 r.

Strona 10 z 30

9.	Ocena infrastruktury dydaktycznej, naukowej pod kątem zapewnienia właściwych warunków kształcenia, badań	Raz w roku / kolegium dziekańskie	Informacja i dyskusja na RW	Wnioski związane z uzupełnieniem braków
10.	Ocena stopnia dostępności do informacji o procesie kształcenia na danym kierunku i poziomie studiów wyższych, łącznie z rekrutacją	Raz w roku / kolegium dziekańskie	Wprowadzenie informacji na stronach internetowych, tablicach ogłoszeniowych	Działania zaradcze, sprawdzanie przez studentów, pracowników Wydziału
11.	Ocena przydatności procedur wydziałowych	Raz w roku / kolegium dziekańskie, WKZJK	Sprawozdanie WKZJK	Realizacja wniosków
12.	Ustalenie kalendarium działań WKZJK na dany rok akademicki	Przed rozpoczęciem roku akademickiego / kolegium dziekańskie, WKZJK	Sprawozdanie WKZJK	Realizacja wniosków
13.	Ocena poprawności zapisów w wydziałowych regulacjach obowiązujących na studiach wyższych i podyplomowych	W zależności od potrzeby / kolegium dziekańskie, WKZJK	Informacja i dyskusja na RW	Wprowadzenie zmian w regulaminach
14.	Ocena studiów podyplomowych, przebieg rekrutacji, program kształcenia, analiza wyników ankiet słuchaczy, wskaźniki: liczba słuchaczy na studiach podyplomowych, sprawność, możliwość uzyskiwania uprawnień zawodowych	Raz w roku / kierownik studiów podyplomowych	Informacja i dyskusja na RW	Podjęcie odpowiednich działań
15.	Ocena stopnia realizacji misji i strategii, zadań strategicznych Wydziału	Raz w roku / kolegium dziekańskie, UKZJK	Informacja i dyskusja na RW	Podjęcie odpowiednich działań, opracowanie wskaźników poziomu realizacji celów i zadań
16.	Monitorowanie minimum kadrowego kierunków studiów prowadzonych na Wydziale	We wrześniu każdego roku oraz w przypadku spraw nagłych / kolegium dziekańskie	Informacja na internetowych stronach wydziałowych	Podjęcie odpowiednich działań w przypadku niespełnienia wymagań prawnych
17.	Monitorowanie stanu osobowego kadry zgłoszonej do uprawnień akademickich	We wrześniu każdego roku oraz w przypadku spraw nagłych / kolegium dziekańskie	Informacja na internetowych stronach wydziałowych	Podjęcie odpowiednich działań w przypadku niespełnienia wymagań prawnych
18.	Analiza wyników monitoringu karier zawodowych absolwentów Wydziału wykonanego przez Biuro Karier i Absolwentów oraz MEiN	Raz w roku / kolegium dziekańskie	Informacja i dyskusja na RW	Podjęcie odpowiednich działań



**KSIĘGA JAKOŚCI KSZTAŁCENIA WYDZIAŁU
ELEKTRONIKI, TELEKOMUNIKACJI
I INFORMATYKI**

Data: 30.03.2026 r.

Strona 11 z 30

19.	Coroczne opracowywanie, na bazie oceny jakości kształcenia, wskaźników i zaleceń do działań projakościowych	Październik/listopad / przewodniczący WKZJK	Prezentacja i dyskusja na RW	Podsumowanie działań z danego roku akademickiego w formie zaleceń do działań projakościowych
-----	---	---	------------------------------	--



3.4 Akredytacje

Wydział uzyskał akredytacje Państwowej Komisji Akredytacyjnej (PKA) zgodnie z danymi zamieszczonymi w tabeli 3.4.1.

Tabela 3.4.1

Kierunek	Poziom i forma studiów	Numer uchwały PKA	Uzyskana ocena, okres przyznania
elektronika i telekomunikacja	poziom studiów pierwszego i drugiego stopnia, o profilu ogólnoakademickim	604/2025	pozytywna, następna ocena w roku akademickim 2030/2031
automatyka i robotyka	poziom studiów pierwszego i drugiego stopnia o profilu ogólnoakademickim	904/2019	pozytywna, następna ocena w roku akademickim 2025/2026 (wyróżnienie)
informatyka	poziom studiów pierwszego i drugiego stopnia o profilu ogólnoakademickim	912/2019	pozytywna, następna ocena w roku akademickim 2025/2026 (wyróżnienie)
inżynieria biomedyczna	poziom studiów pierwszego i drugiego stopnia o profilu ogólnoakademickim	50/2025	pozytywna, następna ocena w roku akademickim 2030/2031
inżynieria danych	poziom studiów pierwszego i drugiego stopnia o profilu ogólnoakademickim	215/2023	pozytywna, następna ocena w roku akademickim 2028/2029

Wydział uzyskał akredytacje Komisji Akredytacyjnej Uczelni Technicznych (KAUT) zgodnie z danymi zamieszczonymi w tabeli 3.4.2.

Tabela 3.4.2

Kierunek	Poziom i forma studiów	Numer uchwały KAUT	Uzyskana ocena, okres przyznania
informatyka	poziom studiów pierwszego i drugiego stopnia o profilu ogólnoakademickim	Ldz. bkaut/38/2023 z dnia 21 kwietnia 2023 r.	pozytywna, 22.04.2023 r.– 21.04.2028 r.

3.5 Certyfikaty i akredytacje międzynarodowe

Wydział posiada następujące certyfikaty i akredytacje międzynarodowe:

- **Cadence Certified Lab** – laboratorium projektowania układów scalonych EA308 w Katedrze Systemów Mikroelektronicznych, certyfikowane przez jednego z największych producentów oprogramowania do projektowania układów scalonych – firmę Cadence. Certyfikat „Cadence Certified Lab” został nadany w 2014 roku i jest odnawiany corocznie.

4. KSZTAŁCENIE I PROCES DYDAKTYCZNY

4.1 Etyka studentów i nauczycieli akademickich

Zgodnie z Kodeksem Etyki PG, przyjętym [uchwałą Senatu PG nr 303/2011 z dnia 19 stycznia 2011 r.](#) zaktualizowanego [Uchwałą Senatu PG nr 231/2022/XXV z 15 czerwca 2022 r.](#) przestrzeganie zasad moralnych oraz norm etycznych, zwłaszcza właściwych dla etyki kształcenia akademickiego, jest obowiązkiem każdego uczestnika procesu dydaktycznego na wydziale i ma zapewnić osiągnięcie najwyższych standardów akademickich dla budowania społeczeństwa obywatelskiego.



Wydział ETI wspiera i propaguje właściwe kształtowanie postaw etycznych wśród studentów i pracowników wydziału poprzez wprowadzanie odpowiednich standardów postępowania w zakresie kształcenia i działalności naukowej. Ponadto odwołania do etycznych aspektów inżynierskich ról zawodowych znajdują się w programach kilku przedmiotów realizowanych na Wydziale.

4.2 Studia wyższe I i II stopnia

Wydział prowadzi kształcenie na następujących kierunkach studiów:

- automatyka, cybernetyka i robotyka – studia stacjonarne I i II stopnia,
- elektronika i telekomunikacja - studia stacjonarne I i II stopnia,
- informatyka – studia stacjonarne i niestacjonarne I i II stopnia,
- inżynieria biomedyczna - studia stacjonarne I i II stopnia,
- inżynieria danych – studia stacjonarne I stopnia,
- technologie kosmiczne i satelitarne – studia stacjonarne II stopnia,
- technologie przemysłu 5.0 – studia stacjonarne I stopnia,
- technologie wodorowe i elektromobilność – studia stacjonarne II stopnia.

Ogólne informacje o prowadzonych studiach zawarte są w tabeli 4.2.1. Obliczenia sumarycznej liczby godzin w czasie realizacji danego programu studiów wykonano przy założeniu, że 1 punkt ECTS odpowiada 25–30 godzinom programu.

Dla każdego kierunku, poziomu i formy studiów określono:

- obszar nauki lub obszary nauki (z podziałem procentowym),
- dyscypliny związane bezpośrednio z kierunkiem i dyscypliny wspomagające,
- sylwetkę absolwenta,
- efekty uczenia się,
- metody weryfikacji efektów uczenia się,
- karty przedmiotów (sylabusy),
- programy studiów i plany studiów, w tym liczby godzin i liczby punktów ECTS realizowanych w bezpośrednim kontakcie z nauczycielem akademickim oraz liczby godzin pracy własnej studenta oszacowane dla poszczególnych przedmiotów, modułów kształcenia i całego programu.

Ogólne informacje o ostatnich modyfikacjach programów kształcenia zamieszczono w tabeli 4.2.2. Szczegółowe informacje o programie kształcenia i planach studiów są opublikowane na stronie [BIP PG](#) oraz [stronie internetowej Wydziału](#).



**KSIĘGA JAKOŚCI KSZTAŁCENIA WYDZIAŁU
ELEKTRONIKI, TELEKOMUNIKACJI
I INFORMATYKI**

Data: 30.03.2026 r.

Strona 14 z 30

Tabela 4.2.1

Kierunek	Profil*	Poziom studiów I/II	Forma studiów **	Liczba semestrów	Liczba punktów ECTS	Liczba profili/specjalności	Język wykładowy	Tytuł, jaki absolwent uzyskuje	Sumaryczna liczba godzin
automatyka, cybernetyka i robotyka	O	I	S	7	210	2	polski	inżynier	5322
automatyka, cybernetyka i robotyka	O	II	S	3	90	2	polski	magister inżynier	2250
automatyka, cybernetyka i robotyka	O	II	S	3	90	2	angielski	magister inżynier	2250
automatyka, cybernetyka i robotyka	O	II	S	4	120	2	angielski	magister inżynier	3000
elektronika i telekomunikacja	O	I	S	7	210	8	polski	inżynier	5322
elektronika i telekomunikacja	O	II	S	3	90	8	polski	magister inżynier	2250
elektronika i telekomunikacja	O	II	S	3	90	2	angielski	magister inżynier	2250
elektronika i telekomunikacja	O	II	S	4	120	2	angielski	magister inżynier	3000
informatyka	O	I	S	7	214	6	polski	inżynier	5422
informatyka	O	II	S	3	90	6	polski	magister inżynier	2250
informatyka	O	II	S	3	90	1	angielski	magister inżynier	2250
informatyka	O	II	S	4	120	1	angielski	magister inżynier	3000
informatyka	O	I	NS	7	212	1	polski	inżynier	5312
informatyka	O	II	NS	4	124	3	polski	magister inżynier	3100
inżynieria biomedyczna***	O	I	S	7	210	4	polski	inżynier	5322
inżynieria biomedyczna***	O	II	S	3	91	4	polski	magister inżynier	2275
inżynieria danych***	O	I	S	7	212	2	angielski	inżynier	5372
technologie kosmiczne i satelitarne****	O	II	S	3	90	4	polski	magister inżynier	2275



**KSIĘGA JAKOŚCI KSZTAŁCENIA WYDZIAŁU
ELEKTRONIKI, TELEKOMUNIKACJI
I INFORMATYKI**

Data: 30.03.2026 r.

Strona 15 z 30

Kierunek	Profil*	Poziom studiów I/II	Forma studiów **	Liczba semestrów	Liczba punktów ECTS	Liczba profili/specjalności	Język wykładowy	Tytuł, jaki absolwent uzyskuje	Sumaryczna liczba godzin
technologie kosmiczne i satelitarne (joint Master's double-degree program, Brema)****	O	II	S	3	90	3/1	angielski	magister inżynier	2300-2600
technologie wodorowe i elektromobilność***	O	II	S	3	90	3	polski	magister inżynier	2250
technologie przemysłu 5.0***	O	I	S	7	210	2	polski	inżynier	5320

*O – ogólnoakademicki, P – praktyczny

** S – studia stacjonarne, NS – studia niestacjonarne

*** – studia międzywydziałowe

**** – studia międzyuczelniane



Tabela 4.2.2

Kierunek	Stopień	Forma	Język wykładowy	Nr uchwały RW ETI	Data uchwalenia
automatyka, cybernetyka i robotyka	I	S	polski	17/VI/2024	18.03.2025
	II	S	polski	18/VI/2024	18.03.2025
		S	angielski	14/IX/2023	23.04.2024
elektronika i telekomunikacja	I	S	polski	12/VI/2024	18.03.2025
	II	S	polski	11/VI/2024	18.03.2025
		S	angielski	14/IX/2023	23.04.2024
informatyka	I	S	polski	13/VI/2024	18.03.2025
		NS	polski	20/VII/2024	15.04.2025
	II	S	polski	14/VI/2024	18.03.2025
		S	angielski	14/IX/2023	23.04.2024
		NS	polski	21/VII/2024	15.04.2025
inżynieria biomedyczna	I	S	polski	15/VI/2024	18.03.2025
	II	S	polski	16/VI/2024	18.03.2025
inżynieria danych	I	S	angielski	8/V/2024	18.02.2025
technologie kosmiczne i satelitarne	II	S	polski	3/II/2024	19.11.2024
technologie kosmiczne i satelitarne (joint Master's double-degree program, Brema)	II	S	angielski	umowa międzynarodowa	aneks podpisywany corocznie
technologie wodorowe i elektromobilność	II	S	polski	6/III/2025	16.12.2025
technologie przemysłu 5.0	I	S	polski	10/VI/2025	17.03.2026

* S – studia stacjonarne, NS – studia niestacjonarne

4.3 Szkoła doktorska

Szkoła doktorska realizuje kształcenie w zakresie dziedziny nauk inżyniersko-technicznych, dyscyplin naukowych:

- automatyka, elektronika, elektrotechnika i technologie kosmiczne,
- informatyka techniczna i telekomunikacja,
- inżynieria biomedyczna.

Szczegółowe informacje o regulaminach i programach studiów w [Szkołe Doktorskiej](#) oraz [Szkołe Doktorskiej Wdrożeniowej](#) opublikowane są na stronach internetowych.

4.4 Studia podyplomowe

Wydział ETI prowadzi następujące studia podyplomowe. Podstawowe informacje o prowadzonych w ostatnich trzech latach studiach podyplomowych zawarto w tabeli 4.4.1.



Tabela 4.4.1

Nazwa studiów podyplomowych	Czas trwania	Cel	Instytucje współpracujące	Forma potwierdzenia uzyskania kwalifikacji
Nowoczesne metody inżynierii oprogramowania ^{a*)}	2 sem.	Rozwinięcie u uczestników wiedzy i umiejętności z dziedziny inżynierii oprogramowania w kontekście całego cyklu życia produktu informatycznego, w szczególności w zakresie: analizy i projektowania systemów informatycznych, zarządzania projektami informatycznymi, testowania oprogramowania, problemów zapewniania jakości i standardów, a także społecznych aspektów informatyki.	ATOS IT Services, UTC Fire & Security, NetPC IT Software House, EPAM Systems, Wydział Zarządzania i Ekonomii PG	Świadectwo ukończenia studiów podyplomowych

*) Studia te w roku 2017 uzyskały certyfikat i znak jakości „Studia z Przyszłością”.

Dla prowadzonych obecnie studiów podyplomowych określono założenia techniczno-organizacyjne oraz ramowy program studiów zawierające:

- częstotliwość zajęć,
- warunki uczestnictwa,
- formę zajęć,
- formę zaliczenia,
- podstawę wydania świadectwa,
- wykaz przedmiotów, wraz z ich treścią, wymiarem godzin i liczbą punktów ECTS,
- opis efektów uczenia się oraz ich odniesienie do poszczególnych przedmiotów,
- metody weryfikacji efektów uczenia się,
- wykaz osób prowadzących zajęcia na studiach podyplomowych,
- preliminarz kosztów studiów podyplomowych.

Założenia techniczno-organizacyjne oraz ramowy program studiów podyplomowych Nowoczesne metody inżynierii oprogramowania zostały zatwierdzone na posiedzeniu Rady Wydziału, które odbyło się dnia 20.06.2023 r. (uchwała RW nr 14/IX/2022 z dnia 20.06.2023 r.) oraz zatwierdzone przez Senat (PG391/2023/XXV) w dniu 5.07.2023 r.

Szczegółowe informacje o programie i planach studiów podyplomowych Nowoczesne metody inżynierii oprogramowania są opublikowane na [stronie internetowej Wydziału](#).

5. ORGANIZACJA PROCESU DYDAKTYCZNEGO

Organizacja procesu dydaktycznego na studiach wyższych, szkole doktorskiej i podyplomowych odbywa się na zasadach zapisanych odpowiednio w [Regulaminie studiów na Politechnice Gdańskiej](#), w [Regulaminie Szkoły doktorskiej](#) i w [Zarządzeniu Rektora Politechniki Gdańskiej nr 60/2025 z 25 września 2025 r. w sprawie: wprowadzenia Regulaminu studiów podyplomowych oraz mikroprogramów prowadzonych na Politechnice Gdańskiej](#).



Na Wydziale ETI w tym zakresie wprowadzono, po zatwierdzeniu przez Radę Wydziału, dodatkowo następujące uregulowania: Regulamin wydziałowy stacjonarnych i niestacjonarnych studiów wyższych I i II stopnia obowiązujący na Wydziale Elektroniki, Telekomunikacji i Informatyki zatwierdzony przez Radę Wydziału ETI w dniu 20.06.2023 r. (uchwała RW nr 13/IX/2022) oraz Regulamin dyplomowania na Wydziale Elektroniki, Telekomunikacji i Informatyki Politechniki Gdańskiej zatwierdzony przez Radę Wydziału ETI w dniu 17.09.2024 r. (uchwała RW nr 21/XIII/2023).

Ujednolicone wzory dokumentów wraz z Regulaminem praktyk zawodowych reguluje [Zarządzenie Rektora Politechniki Gdańskiej nr 7/2026 z 16 lutego 2026 r. w sprawie: wprowadzenia Regulaminu praktyk zawodowych studentów Politechniki Gdańskiej.](#)

5.1 Rekrutacja

Zasady rekrutacji na studia I i II stopnia na dany rok akademicki są zatwierdzane na posiedzeniu Senatu Politechniki Gdańskiej i ogłaszane na [stronie internetowej rekrutacji](#).

Na stronie internetowej zawarte są również informacje o terminach, progach punktowych i wymaganych dokumentach oraz dane kontaktowe.

Rekrutacja (eRekrutacja) jest prowadzona przez Centrum Rekrutacyjne na wszystkie prowadzone na PG kierunki, zarówno na semestr zimowy, jak i na semestr letni. Kandydat składa jedno podanie o przyjęcie na studia, w wersji elektronicznej, w którym podaje poziom i formę studiów oraz zapisaną w kolejności własnych preferencji listę kierunków studiów.

Na stronach internetowych wydziałów znajdują się również informacje o rekrutacji na studia wyższe. Zasady rekrutacji na studia wyższe na Wydziale ETI dotyczą następujących poziomów, form i kierunków studiów:

- automatyka, cybernetyka i robotyka – studia stacjonarne (I i II stopień),
- elektronika i telekomunikacja – studia stacjonarne (I i II stopień),
- informatyka – studia stacjonarne (I i II stopień), studia niestacjonarne (I i II stopień),
- inżynieria biomedyczna – studia stacjonarne (I i II stopień),
- inżynieria danych – studia stacjonarne (I stopnia),
- technologie kosmiczne i satelitarne – studia stacjonarne (II stopnia)
- technologie przemysłu 5.0 – studia stacjonarne (I stopnia) – rekrutacja odbywa się w WFTIMS
- technologie wodorowe i elektromobilność – studia stacjonarne (II stopnia)

i są ogłoszone na [stronie internetowej Wydziału](#).

Rekrutacja na studia podyplomowe prowadzona jest w systemie eRekrutacja dostępnym na [stronie internetowej](#). Warunki rekrutacji określa kierownik studiów podyplomowych. Zasady rekrutacji na studia podyplomowe:

- Nowoczesne metody inżynierii oprogramowania
- Projektowanie i zarządzanie sieciami komputerowymi (tymczasowo wstrzymane)

prowadzone na Wydziale ETI są umieszczone na [stronie internetowej Wydziału](#).

5.2 Zajęcia dydaktyczne i ich prowadzenie

Na Wydziale ETI na studiach wyższych I i II stopnia są prowadzone następujące rodzaje zajęć dydaktycznych: wykłady, ćwiczenia, laboratoria, projekty, seminaria.

Wydział, na studiach wyższych, prowadzi na prawie wszystkich kierunkach, z wyjątkiem inżynierii danych na I stopniu oraz technologii kosmicznych i satelitarnych (joint Master's double-degree program, Brema na II stopniu), zajęcia dydaktyczne w formie projektów grupowych (na I stopniu) oraz zespołowych projektów badawczych (na II stopniu).

Wydział prowadzi na studiach wyższych zajęcia dydaktyczne na kierunkach: automatyka cybernetyka i robotyka, elektronika i telekomunikacja, informatyka, inżynieria biomedyczna oraz technologie przemysłu 5.0 na studiach pierwszego stopnia w języku polskim.

Na kierunku inżynieria danych na studiach pierwszego stopnia w języku angielskim.



Na kierunkach: automatyka cybernetyka i robotyka, elektronika i telekomunikacja, informatyka, inżynieria biomedyczna, technologie kosmiczne i satelitarne oraz technologie wodorowe i elektromobilność na studiach drugiego stopnia w języku polskim.

Na kierunkach: automatyka cybernetyka i robotyka, elektronika i telekomunikacja, informatyka, technologie kosmiczne i satelitarne na studiach drugiego stopnia w języku angielskim;

Na Wydziale ETI na studiach podyplomowych prowadzone są następujące zajęcia dydaktyczne: wykłady, ćwiczenia, laboratoria i warsztaty.

5.3 Rejestracja studentów na kolejne semestry

Na Wydziale ETI rejestracja studentów studiów wyższych na kolejne semestry odbywa się zgodnie z [Regulaminem studiów na Politechnice Gdańskiej](#).

Na Wydziale obowiązują dodatkowo zasady rejestracji na kolejne semestry, które zostały zatwierdzone na posiedzeniu Rady Wydziału ETI i ogłoszone na [stronie internetowej Wydziału](#).

Na Wydziale ETI rejestracja słuchaczy studiów podyplomowych na kolejne semestry odbywa się, jak na studiach wyższych.

5.4 Praktyki studenckie

Na Wydziale ETI obowiązują dodatkowo zasady zaliczania praktyki zawodowej studentów studiów wyższych, zatwierdzone na posiedzeniu Rady Wydziału w dniu 17 lutego 2026 r. w formie Regulaminu praktyki zawodowej, umieszczonego na [stronie internetowej Wydziału](#). Na Wydziale działają pełnomocnicy dziekana ds. praktyk studenckich, z których każdy jest odpowiedzialny za inny kierunek studiów.

Praktyki zawodowe na Wydziale ETI są organizowane dla studentów studiów I stopnia następujących kierunków studiów (tabela 5.4.1).

Tabela 5.4.1

Kierunek	Czas trwania/ organizowane po semestrze	Liczba punktów ECTS	Uwagi
automatyka, cybernetyka i robotyka	co najmniej 4 tygodnie (160 godzin) po 4 lub 6 semestrze	6	obowiązkowa
elektronika i telekomunikacja	co najmniej 4 tygodnie (160 godzin) po 4 lub 6 semestrze	6	obowiązkowa
informatyka	co najmniej 4 tygodnie (160 godzin) po 4 lub 6 semestrze	6	obowiązkowa
informatyka niestacjonarne	co najmniej 4 tygodnie (160 godzin) po 4 lub 6 semestrze	6	obowiązkowa
inżynieria biomedyczna	co najmniej 4 tygodnie (160 godzin) po 4 lub 6 semestrze	6	obowiązkowa
inżynieria danych	co najmniej 4 tygodnie (160 godzin) po 4 lub 6 semestrze	6	obowiązkowa
technologie przemysłu 5.0	co najmniej 4 tygodnie (160 godzin) po 4 lub 6 semestrze	6	obowiązkowa

Praktyki zawodowe (dyplomowe) na Wydziale ETI nie są organizowane dla studentów studiów II stopnia.



5.5 Proces dyplomowania

Proces dyplomowania na Wydziale ETI regulują następujące dokumenty: [Regulamin studiów na Politechnice Gdańskiej](#) oraz [Regulamin procesu dyplomowania na Wydziale Elektroniki, Telekomunikacji i Informatyki](#) Politechniki Gdańskiej.

5.6 Koła naukowe

Na Wydziale działają następujące koła naukowe (<https://pg.edu.pl/studenci/dzialalnosc-studencka/kola-naukowe/lista-kol-naukowych>):

- BioPhoton, <https://www.facebook.com/KN.BioPhoton>
- CHIP, <https://www.facebook.com/chipskn/>
- Gradient, <https://www.facebook.com/GradientPG>
- KNiDiO, <https://sound.eti.pg.gda.pl/AES/>
- Maxwell, <https://eti.pg.edu.pl/kima/dla-studentow/kolo-naukowe-maxwell>
- Medical Intelligence Laboratory, milab.weti@student.pg.edu.pl
- OPTICA Student Chapter – międzyuczelniane koło naukowe (PG i GUMed), <https://www.optica.org/get-involved/students/student-chapters/student-chapter-map/>
- PING, <https://knping.pl>
- Safeldea, <https://www.facebook.com/SafeldeaPG>
- SKAR (wcześniej SKALP) Studenckie Koło Automatyków Robotyków, <https://skarpg.com/>
- SKD Daimonion, <https://www.facebook.com/skd.daimonion>
- xSoliton, <https://enauczanie.pg.edu.pl/moodle/course/view.php?id=11079>
- SP2PZH, <https://sp2pzh.pl/>
- Vertex, <https://www.facebook.com/KoloVertexPG>
- Koło Naukowe "Sfera"
- Studenckie Koło Naukowe Systemów Bezprzewodowych i Pojazdów Bezzałogowych WAVE <https://www.facebook.com/people/WAVE-PG/61561349470013/>

5.7 Obsługa administracyjna procesu dydaktycznego

Obsługą procesu dydaktycznego zajmuje się Dziekanat Wydziału ETI, zlokalizowany w budynku WETI B (nr 42 na mapie kampusu dostępnej na stronie internetowej PG).

Szczegółowe informacje o godzinach urzędowania Dziekanatu są umieszczone na stronie eti.pg.edu.pl/studenci/dziekanat. Wzory podań i innych druków są dostępne w portalu MojaPG oraz na [stronie internetowej Wydziału](#).

6. ZASOBY KADROWE, MATERIALNE I FINANSOWE POTRZEBNE DO REALIZACJI CELÓW STRATEGICZNYCH I OSIĄGNIĘCIA EFEKTÓW KSZTAŁCENIA

6.1 Polityka kadrowa

Dla realizacji procesu kształcenia Wydział ETI zatrudnia nauczycieli akademickich oraz pracowników niebędących nauczycielami akademickimi. Zasady i metody doboru kadry naukowo-dydaktycznej Wydziału określa [Statut PG](#), w którym zawarto szczegółowe wymagania kwalifikacyjne, tryb zatrudniania oraz zwalniania pracowników.

Podstawowe elementy polityki kadrowej w zakresie kształtowania jakości dydaktyki na wydziale dotyczą:

- prawidłowości powierzania nauczycielom akademickim zadań dydaktycznych i zgodności tematyki tych zadań z ich specjalnością naukową,
- okresowej oceny dorobku nauczycieli akademickich,
- monitorowania jakości procesu dydaktycznego poprzez system hospitacji oraz ankietyzacji,



- stwarzania możliwości podnoszenia kwalifikacji naukowych i dydaktycznych poprzez system wyjazdów służbowych.

Wyżej wymienione zagadnienia są przedmiotem odpowiednich uregulowań na szczeblu uczelnianym, w formie uchwał Senatu, zarządzeń rektora oraz regulaminów.

Niezależnie od powyższych działań, na Wydziale ETI dokonuje się analizy kadry pod kątem jakości prowadzonej dydaktyki na posiedzeniu Rady Wydziału (patrz Wydziałowy, roczny kalendarz działań projakościowych).

Niepożądanym efektem, obserwowanym na wielu uczelniach polskich, jest przyhamowanie rozwoju naukowego młodych pracowników nauki po uzyskaniu przez nich stopnia naukowego doktora. Po części wynika to z przyczyn ekonomicznych: spora część młodych doktorów, także tych najzdolniejszych, szybko odchodzi do przemysłu, gdzie znajdują dużo lepsze warunki finansowe. Inni z kolei pracują jednocześnie na Uczelni i poza nią, co wpływa negatywnie na dynamikę rozwoju naukowego, biorąc jeszcze pod uwagę niemałe obciążenia dydaktyczne. W celu zahamowania tego zjawiska podjęto określone działania. Jednym z mechanizmów motywacyjnych są nagrody dziekana za najwartościowsze publikacje, przyznawane dwa razy do roku. Doświadczenia z kilkuletniego okresu stosowania tego mechanizmu motywacyjnego wykazały jego skuteczność – liczba publikacji w najwyższej punktowanych czasopismach w ciągu pierwszego roku stosowania tego mechanizmu wzrosła o ponad 50%.

Władze Wydziału motywują też młodych naukowców z dużym dorobkiem, a takich nie brak na WETI, do składania wniosków o uzyskanie stopnia doktora habilitowanego drogą otwartą przez nowe prawo o szkolnictwie wyższym. Poważnym czynnikiem motywującym w tym zakresie są nagrody dziekana za uzyskanie stopnia doktora habilitowanego. Wysokość tych nagród uzależniona jest od przedziału wiekowego, w jakim mieści się osoba, który uzyskała ten stopień, oczywiście z preferencją osób młodszych. Ten mechanizm również przyczynił się do wzrostu aktywności młodych pracowników nauki na polu uzyskiwania samodzielności naukowej. Istnieje też na Wydziale pewna liczba adiunktów, którzy koncentrują się na pracy dydaktycznej. Tym osobom, po upływie bieżącego okresu zatrudnienia, po starannej ocenie dokonywanej przez Wydziałową Komisję ds. Kadry Naukowej, może być, w wyjątkowej sytuacji, proponowane stanowisko starszego wykładowcy.

6.2 Polityka finansowa

Wydział ETI prowadzi politykę finansową zapewniającą stabilność jej rozwoju zgodnie z polityką finansową uczelni, sformułowaną w Statucie PG oraz w Uczelnianej Księdze Jakości. Na Wydziale ETI opracowano również wewnętrzny regulamin finansowy.

Na Wydziale ETI stosowane są następujące formy finansowania, premiujące osiągnięcie zakładanych efektów projakościowych:

- nagrody dziekana za wysoko punktowane publikacje,
- wsparcie finansowe dla obowiązkowej opłaty wydawniczej oraz korekty językowej,
- vouchery na opłatę wydawniczą w IEEE,
- rekompensata opłaty członkowskiej w IEEE,
- środki pieniężne dla pracowników naukowych za uzyskanie tytułu profesora na wsparcie działalności naukowej,
- stypendia dla doktorantów, uzależnione od postępów uzyskiwanych na kolejnych latach studiów doktoranckich,
- nagrody dziekana dla studentów za aktywne uczestnictwo w akcji ankietyzacji zajęć,
- nagrody dla studentów za działania na rzecz promocji Wydziału, przyznawane na podstawie Regulaminu przyznawania nagród dziekana studentom Wydziału Elektroniki, Telekomunikacji i Informatyki Politechniki Gdańskiej,



- wynagradzanie pracowników Wydziału i studenckich kół naukowych za prowadzenie zajęć dodatkowych dla uczniów szkół ponadgimnazjalnych w ramach Akademii ETI,
- fundusz rozwoju na zakup środków trwałych lub wartości niematerialnych i prawnych do prowadzenia badań naukowych, przeznaczony dla zespołów badawczych oraz młodych pracowników nauki,
- środki pieniężne na zakup środków technicznych lub wartości niematerialnych i prawnych dla dydaktyki,
- fundusz rozwoju z wypracowanego przez katedry i laboratoria zysku.

Jak już wspomniano w podrozdziale 6.1, mechanizm premiowania publikacji w najlepszych czasopismach przyniósł szybki efekt w postaci skokowego wzrostu liczby wartościowych publikacji. W konsekwencji, obserwuje się zdynamizowanie procesu składania wniosków o tytuł naukowy. Z drugiej strony, od doktorów habilitowanych o dłuższym stażu, żąda się bogatego dorobku naukowego i efektów w pozyskiwaniu grantów na realizację projektów badawczych, doświadczenia w kierowaniu projektami, a także znaczących osiągnięć w rozwoju młodej kadry naukowej. Prowadzi to do wysokiego poziomu naukowego kandydatów z Wydziału do uzyskania tytułu naukowego.

Problematyka polityki finansowej Wydziału ETI jest co najmniej raz w roku prezentowana na Radzie Wydziału.

6.3 Infrastruktura dydaktyczna

Infrastruktura Wydziału ETI stanowi część politechnicznej infrastruktury dydaktycznej. Wydział ETI dysponuje odpowiednią infrastrukturą dydaktyczną, dostosowaną do specyfiki oferowanych studiów i zapewniającą osiągnięcie założonych efektów kształcenia. Wydział ETI prowadzi gospodarkę finansową w zakresie infrastruktury dydaktycznej, zgodnie z obowiązującymi przepisami oraz uchwałami Senatu PG, zarządzeniami rektora oraz wewnętrznym regulaminem finansowym wydziału.

Na infrastrukturę dydaktyczną i badawczo-laboratoryjną Wydziału ETI składają się:

1. sale wykładowe i laboratoria wyposażone w multimedia:

- budynek WETI A, w którym znajdują się:
 - audytoria – dwa po 198 miejsc każde, wyposażone w zestaw multimedialny i tablicę interaktywną,
 - sale dydaktyczne – 23, łącznie na 660 osób,
 - laboratoria – 65, łącznie na 900 osób.
- budynek WETI B, w którym znajdują się:
 - audytoria – dwa po 249 miejsc każde, wyposażone w zestaw multimedialny i tablicę interaktywną oraz jedno na 161 miejsc z wyposażeniem multimedialnym,
 - sale dydaktyczne – 23, łącznie na 975 osób,
 - laboratoria – 3, łącznie na 66 osób.
- część budynku Centrum Logistycznego, w którym znajdują się:
 - laboratoria – 11, łącznie na 240 osób.

2. specjalistyczne laboratoria:

- Laboratorium Akustyki Fonicznej (LAF)
- Laboratorium Badawcze Hydroakustyki (LBH)
- Laboratorium Zanurzonej Wizualizacji Przestrzennej (LZWP)
- Laboratorium Pomiarów Optoelektronicznych Innowacyjnych Materiałów i Displejów
- Środowiskowe Laboratorium Technologii Bezprzewodowych
- Laboratorium Syntezy Innowacyjnych Materiałów i Elementów
- Środowiskowe Laboratorium Systemów Łączności Bezprzewodowej dla Potrzeb Specjalnych

3. filia Biblioteki Głównej



Filia Biblioteki Głównej znajdująca się na Wydziale (budynek WETI B) posiada następujące parametry:

- liczba miejsc w czytelnicy – 50,
- liczba stanowisk komputerowych – 32,
- sala seminaryjna z 24 miejscami i 7 stanowiskami komputerowymi

4. wydziałowa sieć internetowa.

Wydział dysponuje siecią internetową, obejmującą wszystkie pomieszczenia oraz laboratoria w budynkach Wydziału i zapewniającą dostęp do infrastruktury sieciowej Uczelni. Użytkownicy sieci mają za jej pośrednictwem zapewniony przewodowy i bezprzewodowy dostęp do Internetu.

Mając na względzie wzbogacenie infrastruktury dydaktycznej w chwili obecnej, na Wydziale ETI realizowane są następujące projekty inwestycyjne:

- BioMed Lab (we współpracy z Wydziałem Chemicznym, Wydziałem Inżynierii Lądowej i Środowiska oraz Wydziałem Inżynierii Mechanicznej i Okrętownictwa)
- Budowa „Amagnetycznego budynku gospodarczego do kalibracji kompasu” w OWPG w Czarlinie
- Budowa pomostu pływającego w OWPG w Czarlinie

W procesie dydaktycznym wykorzystywanych jest również kilkadziesiąt pracowni naukowo-badawczych (większość katedr dysponuje kilkoma pracownikami) oraz dwa laboratoria (stanowiska) udostępniane przez interesariuszy zewnętrznych:

- Firma ADTRAN Inc. (dawniej ADVA Optical Networking) – platforma FSP 3000 R7, dwa połączone pierścienie optyczne DWDM składające się z dwóch oraz z trzech węzłów wraz z odpowiednim oprogramowaniem Ensemble Controller do sterowania, zarządzania i monitorowania działania sieci.
 - Inżynieria systemów dostępowych i rdzeniowych.
 - Systemy transportu informacji.
 - Systemy i sieci telekomunikacyjne.
 - Systemy telekomunikacyjne (dla kierunku informatyka).
- Firma DGT Sp. z o.o. – System DGT, System DGT Millenium, Rejestrator rozmów DGT NetCRR.
 - Systemy sygnalizacji i protokoły telekomunikacyjne.
 - Systemy i sieci telekomunikacyjne.
 - Technologia VoIP.
 - Systemy telekomunikacyjne (dla kierunku informatyka).

Na sprzęcie tym są także realizowane projekty dyplomowe inżynierskie i magisterskie oraz projekty grupowe i badawcze, proponowane między innymi przez te firmy.

Wydział stara się, w miarę swoich możliwości, zapewnić dostęp osób z niepełnosprawnością do infrastruktury dydaktycznej.

7. BADANIA NAUKOWE

7.1 Powiązanie badań z ofertą kształcenia

Badania naukowe w dyscyplinach:

- Automatyka, Elektronika, Elektrotechnika i Technologie Kosmiczne,
- Informatyka Techniczna i Telekomunikacja,
- Inżynieria Biomedyczna,

prowadzone na Wydziale ETI są zbieżne z obszarami kształcenia:

- automatyka, cybernetyka i robotyka,



- elektronika i telekomunikacja,
- informatyka,
- inżynieria biomedyczna,
- inżynieria danych,
- technologie kosmiczne i satelitarne.

Uzyskane wyniki prac naukowo-badawczych są na bieżąco wprowadzane do dydaktyki jako nowe treści programowe, poszerzając i aktualizując ofertę kształcenia. O ile jest to możliwe, wytworzona aparatura lub aparatura zakupiona do projektów, po zakończeniu projektu, wzbogaca infrastrukturę dydaktyczną Wydziału (np. bardzo kosztowne wektory analizatory sieci). Prace kwalifikacyjne (projekty inżynierskie oraz prace magisterskie, rozprawy doktorskie) są często powiązane z prowadzonymi badaniami, zaś uzyskane wyniki (również publikowane) są wykorzystywane w procesie dydaktycznym. Doktoranci mają możliwość wykorzystania w procesie dydaktycznym swojej wiedzy oraz kompetencji, nabytych w trakcie realizacji pracy doktorskiej.

W ramach programu studiów prowadzony jest wykład monograficzny, którego celem jest zapoznanie studentów zarówno z najnowszymi technologiami w przemyśle, jak i osiągnięciami w dyscyplinach naukowych rozwijanych na Wydziale. Studenci bezpośrednio uczestniczą w pracach badawczych prowadzonych przez poszczególne katedry, realizując prace magisterskie i projekty badawcze, z których znaczna część związana jest z prowadzoną przez nie tematyką badawczą.

7.2 Udział doktorantów i studentów w prowadzonych badaniach

Studenci i doktoranci mają możliwość udziału w projektach badawczych realizowanych na Wydziale i stosownie do swoich kompetencji i poziomu studiów, mogą realizować różne zadania. W ramach studiów II stopnia realizowany jest przedmiot (dwusemestralny) „Projekty badawcze”, który zobowiązuje studenta do próby swoich sił w działalności naukowo-badawczej. W szczególności, doktoranci realizujący rozprawy doktorskie, nabywają kompetencji badawczych w trakcie realizacji pracy doktorskiej.

Informacje potwierdzające udział studentów w badaniach są dostępne pod różną postacią w następujących jednostkach Wydziału i Uczelni: umowy o dzieło (sekcja finansowa), lista publikacji studentów i doktorantów (dziekanał oraz baza prac badawczych PG), lista nagrodzonych projektów grupowych/badawczych i prac magisterskich zaliczanych do kategorii archiwizacyjnej A (dziekanał). Ponadto informacja o naukowych osiągnięciach studentów i doktorantów znajduje się w spisach laureatów nagród ministra, premiera oraz stypendystów stypendiów projakościowych i tzw. diamentowych.

8. MOBILNOŚĆ STUDENTÓW, DOKTORANTÓW I PRACOWNIKÓW

8.1 Internacjonalizacja procesu kształcenia

Wydział ETI jest aktywnym uczestnikiem programów wymiany międzynarodowej i krajowej. Student Wydziału ETI może odbyć część studiów na innym wydziale PG lub uczelni krajowej i zagranicznej. Corocznie w wymianie międzynarodowej z uczelniami europejskimi bierze udział ok. 20 studentów Wydziału. Za prawidłową realizację wymiany międzynarodowej odpowiadają koordynatorzy wydziałowi, którzy współpracują z Koordynatorem Uczelnianym i z Hubem Współpracy Międzynarodowej, prowadzącym merytoryczną i organizacyjną obsługę programów wymiany studentów, doktorantów i kadry. Zaliczanie semestrów studentom uczestniczącym w programach wymiany krajowej i zagranicznej odbywa się w ramach systemu ECTS.

8.2 Programy międzynarodowe

Wydział ETI uczestniczy w następujących programach międzynarodowych:

- Porozumienie o podwójnym dyplomie: Blekinge Institute of Technology Sweden, rodzaj dyplomu: magisterski;



- Porozumienie o podwójnym dyplomie: Bremen City University of Applied Sciences Germany
rodzaj dyplomu: magisterski.

Wydział Elektroniki, Telekomunikacji i Informatyki korzysta z funduszy europejskich przeznaczonych na wymianę studentów i nauczycieli akademickich a także na praktyki studenckie oraz szkolenia pracowników, w tym administracji. Aktualny wykaz uczelni partnerskich, z którymi zostały podpisane umowy, jest opublikowany na stronie Działu Współpracy Międzynarodowej.

9. WSPARCIE NAUKOWE, DYDAKTYCZNE I MATERIALNE

9.1 Opieka naukowa i dydaktyczna

Studenci studiów wyższych i uczestnicy Szkoły Doktorskiej i Szkoły Doktorskiej Wdrożeniowej mogą otrzymać pomoc w procesie kształcenia w postaci:

- pomocy materialnej,
- opieki naukowej i dydaktycznej,
- pomocy w rozwiązywaniu konfliktów,
- pomocy psychologicznej,
- dostępu do biblioteki uczelni,
- wsparcia dla osób z niepełnosprawnością.

Sluchacze studiów podyplomowych mogą otrzymać pomoc w procesie kształcenia w postaci:

- dostępu do bibliotek uczelni,
- pomocy w rozwiązywaniu konfliktów.

9.2 Rozwiązywanie sytuacji konfliktowych i pomoc psychologiczna

System rozwiązywania sytuacji konfliktowych i rozpatrywania skarg studentów, doktorantów i słuchaczy studiów podyplomowych występujących w sytuacjach, które są możliwe do przewidzenia, opisano w [Uczelnianej Księdze Jakości Kształcenia Politechniki Gdańskiej](#), odpowiednio w rozdziale 7 punkcie 7.4. W ww. Księdze, w punkcie 7.5, opisano również możliwość uzyskania pomocy psychologa i psychoterapeuty przez studentów, doktorantów i pracowników PG.

9.3 Pomoc materialna

Prawo do ubiegania się o świadczenia pomocy materialnej mają wszyscy studenci i doktoranci kształcący się na studiach stacjonarnych i niestacjonarnych. Zasady oraz tryb przyznawania świadczeń pomocy materialnej określona jest przez [Regulamin świadczeń dla studentów Politechniki Gdańskiej](#) oraz [regulacje dotyczące świadczeń dla doktorantów](#). Szczegółowe informacje zawarte są na dedykowanych stronach internetowych.

Student studiów stacjonarnych i niestacjonarnych może ubiegać się o następujące świadczenia stypendialne, które wypłacane są z Funduszu Stypendialnego:

- stypendium socjalne,
- stypendium dla osób niepełnosprawnych,
- stypendium rektora,
- zapomogę.

Świadczenia przyznawane są przez Komisję Stypendialną. Odwołania od decyzji Komisji Stypendialnej rozpatruje Odwoławcza Komisja Stypendialna.

Poza świadczeniami z Funduszu Stypendialnego student może ubiegać się o:

- stypendium Actinium dla studentów rozpoczynających studia stacjonarne I lub II stopnia na Politechnice Gdańskiej,



- stypendium Radon dla studentów, którzy ukończyli 1 rok studiów, osiągają wyróżniające wyniki w nauce oraz biorą udział w pracach badawczych prowadzonych na uczelni,
- stypendium prezydenta miasta – Gdańska, Gdyni, Sopotu,
- stypendium Marszałka Województwa Pomorskiego,
- stypendium ministra za wybitne osiągnięcia
- stypendium fundowane przyznawane przez sponsorów, czyli firmy prywatne współpracujące z uczelnią.

Szczegółowe i na bieżąco aktualizowane informacje dot. m.in. terminów składania świadczeń, znajdują się na odpowiedniej stronie internetowej. Każda osoba przyjęta do szkoły doktorskiej (za wyjątkiem osób ze stopniem doktora) otrzymuje stypendium doktoranckie.

Dodatkowo doktoranci szkoły doktorskiej mogą ubiegać się o:

- stypendia ministra dla wybitnych młodych naukowców,
- stypendia z Własnego Funduszu Stypendialnego,
- stypendia IDUB,
- stypendia z grantów badawczych (w dyspozycji promotora),
- stypendia z innych instytucji (np. fundacji, więcej informacji na stronie),
- dofinansowanie uczestnictwa w wydarzeniach naukowych ze środków Samorządu Doktorantów Politechniki Gdańskiej.

Szczegółowe i na bieżąco aktualizowane informacje znajdują się na [odpowiedniej stronie internetowej](#).

9.4 Wydziałowa Rada Studentów

Wydziałową Radę Studentów (WRS) tworzą studenci wybrani w głosowaniu powszechnym. Wybory uważane są za ważne, jeśli weźmie w nich udział co najmniej 10% studentów danego Wydziału uprawnionych do głosowania. Spośród członków WRS zostaje wybrany Przewodniczący WRS, który jest organem wykonawczym samorządu wydziałowego. WRS jest wydziałowym organem uchwałodawczym w rozumieniu Ustawy.

Do zadań WRS należy reprezentowanie interesów studentów Wydziału (np. podczas posiedzenia Rady Wydziału), podejmowanie działań mających na celu polepszenie jakości studiowania na Wydziale, promowanie Wydziału na terenie PG oraz poza nim, wspieranie realizacji inicjatyw studentów Wydziału, organizacja imprez studenckich na szczeblu Wydziału, wybieranie przedstawicieli do ogólnouczelnianych organów Samorządu określonych w odpowiednim regulaminie.

Wydziałowa Rada Studentów wybiera przedstawicieli studentów do Rady Wydziału.

Kadencja członków WRS rozpoczyna się z dniem uprawomocnienia wyborów na nową kadencję, kończy z dniem uprawomocnienia się wyborów w następnym roku, jednak nie później niż 30 listopada. Funkcjonowanie WRS regulują następujące dokumenty: Ordynacja wyborcza do organów Samorządu Studentów Politechniki Gdańskiej, Regulamin Samorządu Studentów Politechniki Gdańskiej oraz Regulamin Wydziałowej Rady Studentów Wydziału Elektroniki, Telekomunikacji i Informatyki Politechniki Gdańskiej.

9.5 Jednostka wspierająca osoby z niepełnosprawnościami

Wspieranie osób z niepełnosprawnością jest koordynowane na poziomie uczelnianym poprzez Pełnomocnika Rektora ds. osób z niepełnosprawnościami oraz Pełnomocnika Rektora ds. dostępności. Dedykowana [strona internetowa](#) umożliwi studentom z niepełnosprawnością dostęp do oferty dydaktycznej Uczelni.

W lutym 2024 r. zostało powołane Biuro ds. Osób z Różnorodnością Funkcjonalną (BORF), aby działać na rzecz wyrównywania szans edukacyjnych dla osób z różnorodnością funkcjonalną, ale także dla tych, którzy w przypadkach nagłego pogorszenia stanu zdrowia mają trudności w realizacji kształcenia w standardowej formie.

10. INTERESARIUSZE ZEWNĘTRZNI



10.1 Zasady współpracy z interesariuszami zewnętrznymi

Interesariuszy zewnętrznymi na Wydziale ETI reprezentuje Rada Przemysłowa przy Wydziale Elektroniki, Telekomunikacji i Informatyki Politechniki Gdańskiej („Industrial Council at the Faculty of ETI, GUT”). Interesariusze ci, poprzez kształtowanie wzajemnych relacji i form współpracy zgodnie z potrzebami strony przemysłowej oraz misją Uczelni mają wpływ na ofertę dydaktyczną wydziału, jak również umożliwiają dostęp do praktyk studenckich, laboratoriów przemysłowych, stypendiów. W szczególności Wydział realizuje współpracę z otoczeniem przemysłowym wykorzystując następujące formy:

- A. klastering – Pomorski Klaster ICT,
- B. współpraca Wydział-studenci-firma,
- C. współpraca bezpośrednia z firmami.

Ad A.

W ramach aktywnej współpracy z otoczeniem Wydział zainicjował powstanie Pomorskiego Klastra ICT „Interizon”, który integruje ponad stu partnerów biznesowych z branży szeroko rozumianych technologii i technik informacyjnych, elektronicznych i telekomunikacyjnych oraz szereg instytucji edukacyjnych i organizacji samorządu terytorialnego. Pomorski Klaster ICT uzyskał status Klastra Kluczowego Województwa Pomorskiego. W pierwszej fazie działania Wydział ETI pełnił rolę Administratora Klastra „Interizon”. Klaster stymuluje współpracę między firmami i instytucjami, aby realizować wspólne cele wszystkich uczestników Klastra. Do realizacji celów strategicznych i zadań na rzecz rozwoju Klastra „Interizon”, powołane zostały dwie fundacje – Fundacja Edukacyjne Centrum Doskonalenia oraz Fundacja Interizon.

Interesariusze zewnętrznymi, poprzez ww. fundacje, mają wpływ na ofertę dydaktyczną Wydziału, jak również umożliwiają Wydziałowi dostęp do praktyk studenckich, laboratoriów przemysłowych, stypendiów.

W szczególności, Klaster „Interizon” wraz z fundacjami, jako interesariusz zewnętrzny, spełnia następujące zadania, związane z jakością kształcenia:

Przekazuje wnioski Interesariuszy (oraz przedstawicieli firm ICT z Klastra) w kwestii tworzenia założeń do zmian i rozszerzenia programów nauczania na kierunkach związanych z ICT. Dotyczy to również dodatkowych umiejętności technologicznych (zarządzanie projektami, zapewnienie jakości i inżynieria procesowa) oraz miękkich (znajomość języka, umiejętności prezentacyjne, praca w grupie, marketing). Proponuje wspólne projekty szkoleniowe w zakresie specjalistycznych obszarów ICT w formie seminariów, kursów, studiów podyplomowych.

Przekazuje wnioski Interesariuszy dotyczące tworzenia i koordynacji systemu zdobywania przez studentów doświadczenia zawodowego – staże, praktyki, projekty grupowe, wyjazdy na wizyty studyjne (regionalne, krajowe oraz zagraniczne). Przekazuje wnioski Interesariuszy dotyczące opracowania i sposobu promocji wdrażania najlepszych praktyk w zakresie pozyskiwania i utrzymywania najlepszych pracowników w obszarach technologicznych i biznesowych.

Stwarza warunki do nawiązywania współpracy polegającej na podejmowaniu wspólnych dla Politechniki Gdańskiej oraz Interesariuszy przedsięwzięć, w szczególności bezpośrednich spotkań z pracownikami naukowo-dydaktycznymi i studentami, udział interesariuszy zewnętrznymi w posiedzeniach Rady Wydziału oraz posiedzeniach Wydziałowego Zespołu ds. Zapewnienia Jakości Kształcenia.

Więcej informacji dotyczących działalności Klastra „Interizon” znajduje się jego stronie internetowej. Działania projakościowe w formie rocznego przeglądu stanu Wydziału zostały ujęte w załączniku Z.9.

Ad B.

Współpraca Wydział-studenci-firma realizowana jest poprzez ofertę studenckich projektów inżynierskich, projektów grupowych, badawczych oraz projektów dyplomowych.

Projekty te to, przede wszystkim, przedsięwzięcia informatyczne, realizowane przez studentów na rzecz zewnętrznych interesariuszy w ramach programu studiów. W przypadku projektów grupowych oraz badawczych zespoły projektowe podejmują się realizacji tematu wybranego spośród zgłoszonych przez przedsiębiorstwa propozycji. Celem projektów grupowych jest przygotowanie studentów do pracy w warunkach przemysłowych i rozwinięcie w nich umiejętności rozwiązywania rzeczywistych problemów na drodze pracy zespołowej. Wynikiem całorocznej pracy nad wybranym problemem jest produkt oraz odpowiednia dokumentacja techniczna. Najlepsze prace są wyróżniane przez dziekana.



Formalny proces organizacji projektów grupowych oraz badawczych jest realizowany w następujących krokach:

1. Określenie tematu projektu i opisu w systemie projektów grupowych i badawczych.
2. Podpisanie porozumienia pomiędzy WETI, przedsiębiorstwem i studentami.
3. Realizacja projektu przez studentów i wytworzenie wyniku projektu.
4. Ustalenie pomiędzy stronami zasad nabycia przez firmę praw do wyników projektu, w przypadku zainteresowania zgłoszonego przez przedsiębiorstwo.

Propozycje projektów mogą być zgłaszane przez partnerów Wydziału na stronach projektów grupowych i badawczych, a nadzór nad przebiegiem prac pełnią opiekunowie wyznaczeni przez koordynatora katedralnego. Projekty zgłoszone przez potencjalnego klienta – zleceniodawcę są włączane do listy propozycji projektów katedry, która wyrazi zainteresowanie tematem. W przypadku wybrania tematu przez studentów podpisywane jest porozumienie na udział w przemysłowym projekcie grupowym, badawczym lub dyplomowym, regulujące zasady wykonania przez zespół projektowy zleconego projektu.

Ad C.

Zakres bezpośredniej współpracy długofalowej katedra-firma ustalany jest poprzez kierownika katedry oraz przedstawiciela firmy. Dokumentem warunkującym realizację tej współpracy jest umowa o współpracy podpisywana z władzami Uczelni. Wzór umowy dostępny jest na stronie internetowej Wydziału. Konkretnie zadania mogą być realizowane w formie badań zleconych poprzez zespoły badawcze. Warunki realizacji takich zadań określone są każdorazowo w ramach umów podpisywanych przez dziekana.

10.2 Monitorowanie karier zawodowych absolwentów

Monitorowanie karier zawodowych absolwentów odbywa się zgodnie z Zarządzeniem Rektora PG nr 15/2016 z 27 czerwca 2016 r. i jest prowadzone centralnie przez [Biuro Karier i Absolwentów](#) Politechniki Gdańskiej. Biuro posiada bazę ofert pracy, staży i praktyk oraz oferuje pomoc w przygotowaniu dokumentów aplikacyjnych, a także pomoc w przygotowaniu się do rozmowy kwalifikacyjnej, wsparcie w planowaniu ścieżki rozwoju zawodowego, pomoc w zakresie doradztwa biznesowego, spotkania z pracodawcami.

Wydział ETI dodatkowo prowadzi Wydziałową Księgę Absolwentów, która zawiera dane wszystkich absolwentów wraz z możliwością ich bieżącego uzupełniania za pośrednictwem strony internetowej Wydziału. Na Wydziale działa także Koło Absolwenta ETI.

11. MONITOROWANIE SYSTEMU, ANALIZA I DOSKONALENIE

11.1 Działania monitorujące wydziałowych zespołów ds. oceny jakości kształcenia

Wydziałowa Komisja ds. Zapewnienia Jakości Kształcenia przeprowadza samoocenę działań pro jakościowych na Wydziale. W tym celu WKZJK w ramach swojego składu ma możliwość powołania wydziałowych zespołów ds. oceny jakości kształcenia lub w razie potrzeb, korzysta z pomocy odrębnych komisji. Wyniki prac zespołów po zatwierdzeniu przez WKZJK, są przekazywane odpowiednim organom decyzyjnym Wydziału oraz mogą być prezentowane na stronie internetowej WKZJK.

Sposób funkcjonowania Komisji określa [Zarządzenie Rektora Politechniki Gdańskiej nr 65/2022 z 30 września 2022 r. w sprawie: Uczelnianego Systemu Zapewnienia i Doskonalenia Jakości Kształcenia na Politechnice Gdańskiej.](#)

11.2 Sprawozdania roczne Wydziałowej Komisji ds. Zapewnienia Jakości Kształcenia

WKZJK, po zakończeniu ankietyzacji oceny nauczyciela akademickiego dokonywanej przez studentów dotyczącej semestru letniego poprzedniego roku akademickiego, przedstawia na Radzie Wydziału



roczne sprawozdanie z podjętych działań. Sprawozdanie sporządzane jest na bazie oceny jakości kształcenia, i zawiera wskazówki oraz zalecenia do działań projakościowych.

Zatwierdzone przez Radę Wydziału sprawozdanie przewodniczący WKZJK we wskazanym terminie przekazuje do UKZJK.

Sprawozdanie jest jawne i publikowane na stronie internetowej Wydziału oraz w formie linku na stronie [Jakości Kształcenia PG](#).

11.3 Monitorowanie zasobów kadrowych

Monitorowanie zasobów kadrowych Wydziału ETI stanowi formę realizacji polityki kadrowej i odbywa się w cyklach rocznych oraz okresowo, w związku z procesami parametryzacji lub akredytacji. Jego celem jest ocena zgodności zasobów kadrowych (co do liczby oraz kwalifikacji naukowych) z potrzebami, wynikającymi z prowadzonej działalności naukowej i dydaktycznej.

11.4 Monitorowanie infrastruktury i wyposażenia

Monitorowanie infrastruktury oraz wyposażenia Wydziału ETI odbywa się w cyklach rocznych oraz okresowo, w związku z procesami parametryzacji lub akredytacji. Ma ono na celu ocenę dostosowania infrastruktury dydaktycznej i naukowej do potrzeb prowadzonego kształcenia oraz specyfiki realizowanych badań. Wyniki monitorowania są przedstawiane na Radzie Wydziału.

11.5 Doraźne audyty

Audyty wewnętrzne odbywają się na poziomie uczelnianym, wydziałowym i w centrach dydaktycznych. Tryb przeprowadzania audytów wewnętrznych jest określony w procedurze Monitorowanie Uczelnianego Systemu Zapewnienia i Doskonalenia Jakości Kształcenia. Monitorowanie ma pomóc wydziałom i centrach dydaktycznym w osiąganiu celów wyznaczonych przez USZiDJK poprzez sformułowanie wniosków i ewentualnych zaleceń podjęcia działań naprawczych/korygujących/zapobiegawczych/doskonalących.

11.6 Wykaz procedur wydziałowych

Wykaz procedur uczelnianych dostępny jest na stronie [Jakości Kształcenia](#).

Poniżej zawarte jest zestawienie procedur i/lub regulaminów wydziałowych:

1. Nadzór nad dokumentacją projakościową
2. Monitorowanie działań projakościowych na Wydziale
3. Zasady rozpatrywania podań i odwołań do Dziekana
4. Programy studiów
5. Rekrutacja na strumieniu i profile dyplomowania na studiach inżynierskich

12. WYKAZ ZAŁĄCZNIKÓW

ZAŁĄCZNIK Z.1

Wydziałowy, roczny kalendarz wydziałowych działań projakościowych

Lp.	Miesiąc	Działanie	Odpowiedzialny		
			Dziekan RW	WKZJK	WRS
1.	listopad	Sprawozdanie z działalności WKZJK		X	
2.	październik, marzec	Ocena akcji rekrutacyjnej	X		
3.	styczeń, luty	Sprawozdanie z działalności WRS			X



4.	luty, marzec	Przegląd programów nauczania pod kątem kompletności, spójności oraz zgodności z najnowszymi osiągnięciami nauki i techniki z uwzględnieniem opinii interesariuszy zewnętrznych.	X		
5.	czerwiec, lipiec	Roczny przegląd stanu Wydziału	X		

ZAŁĄCZNIK Z.2

Wydziałowy, semestralny kalendarz wydziałowych działań projakościowych

Lp.	Tydzień semestru	Działanie	Odpowiedzialny		
			Dziekan RW	WKZJK	WRS
1.	6-10	Ocena dydaktyczna sesji zimowej	X		
2.	4-8	Ocena dydaktyczna sesji letniej	X		