

POLITECHNIKA GDAŃSKA



**KSIĘGA JAKOŚCI KSZTAŁCENIA
WYDZIAŁU
ZARZĄDZANIA I EKONOMII
POLITECHNIKI GDAŃSKIEJ**

**Niniejszą Księgę Jakości
zatwierdzam:**

Dziekan Wydziału Zarządzania i Ekonomii
dr hab. Małgorzata Gawrycka, prof. PG

wersja zaktualizowana
marzec 2026 r.

Nr rozdz.	Nr podr.	Tytuł	Strona
1		PREZENTACJA WYDZIAŁU	4
	1.1	Status i struktura Wydziału	4
	1.2	Historia	5
	1.3	Lokalizacja i infrastruktura	6
2		MISJA, STRATEGIA I KIERUNKI ROZWOJU WYDZIAŁU	7
	2.1	Misja i strategia Wydziału	7
	2.2	Kierunki rozwoju Wydziału	7
3		POLITYKA JAKOŚCI KSZTAŁCENIA	8
	3.1	Powołanie Wydziałowej Komisji ds. Zapewnienia Jakości Kształcenia (WKZJK)	8
	3.2	Zakresy kompetencji wydziałowych organów decyzyjnych w sprawach projakościowych	8
	3.3	Prezentacja polityki jakości kształcenia na Wydziale	9
	3.4	Akredytacje	11
	3.5	Certyfikaty i akredytacje międzynarodowe	11
4		KSZTAŁCENIE I PROCES DYDAKTYCZNY	12
	4.1	Etyka studentów i nauczycieli akademickich	12
	4.2	Studia wyższe I i II stopnia	12
	4.3	Szkoła doktorska	14
	4.4	Studia podyplomowe	14
5		ORGANIZACJA PROCESU DYDAKTYCZNEGO	17
	5.1	Rekrutacja	18
	5.2	Zajęcia dydaktyczne i ich prowadzenie	18
	5.3	Rejestracja studentów na kolejne semestry	19
	5.4	Praktyki studenckie	19
	5.5	Proces dyplomowania	19
	5.6	Koła naukowe	20
	5.7	Obsługa administracyjna procesu dydaktycznego	21
6		ZASOBY KADROWE MATERIALNE I FINANSOWE POTRZEBNE DO REALIZACJI CELÓW STRATEGICZNYCH I OSIĄGNIĘCIA EFEKTÓW UCZENIA SIĘ	22
	6.1	Polityka kadrowa	22
	6.2	Polityka finansowa	23
	6.3	Infrastruktura dydaktyczna	23

7		BADANIA NAUKOWE	25
	7.1	Powiązanie badań z ofertą kształcenia	25
	7.2	Udział doktorantów i studentów w prowadzonych badaniach	25
8		MOBILNOŚĆ STUDENTÓW, DOKTORANTÓW I PRACOWNIKÓW	26
	8.1	Internacjonalizacja procesu kształcenia	26
	8.2	Programy międzynarodowe	26
9		WSPARCIE NAUKOWE DYDAKTYCZNE I MATERIALNE	27
	9.1	Opieka naukowa i dydaktyczna	27
	9.2	Rozwiązywanie sytuacji konfliktowych i pomoc psychologiczna	27
	9.3	Pomoc materialna	28
	9.4	Wydziałowa Rada Studentów	28
	9.5	Wspieranie osób z niepełnosprawnościami	29
10		INTERESARIUSZE ZEWNĘTRZNI	29
	10.1	Zasady współpracy z interesariuszami zewnętrznymi	29
	10.2	Monitorowanie karier zawodowych absolwentów	30
11		MONITOROWANIE SYSTEMU, ANALIZA I DOSKONALENIE	30
	11.1	Działania monitorujące wydziałowych zespołów ds. oceny jakości kształcenia	30
	11.2	Sprawozdania roczne Wydziałowej Komisji ds. Zapewnienia Jakości Kształcenia	30
	11.3	Monitorowanie zasobów kadrowych	30
	11.4	Monitorowanie infrastruktury i wyposażenia	30
	11.5	Doraźne audyty	31
	11.6	Wykaz procedur wydziałowych	31
12		WYKAZ ZAŁĄCZNIKÓW	32
	Z.1	Wydziałowy, roczny kalendarz wydziałowych działań projakościowych	32
	Z.2	Wydziałowy, semestralny kalendarz wydziałowych działań projakościowych	32

1. PREZENTACJA WYDZIAŁU

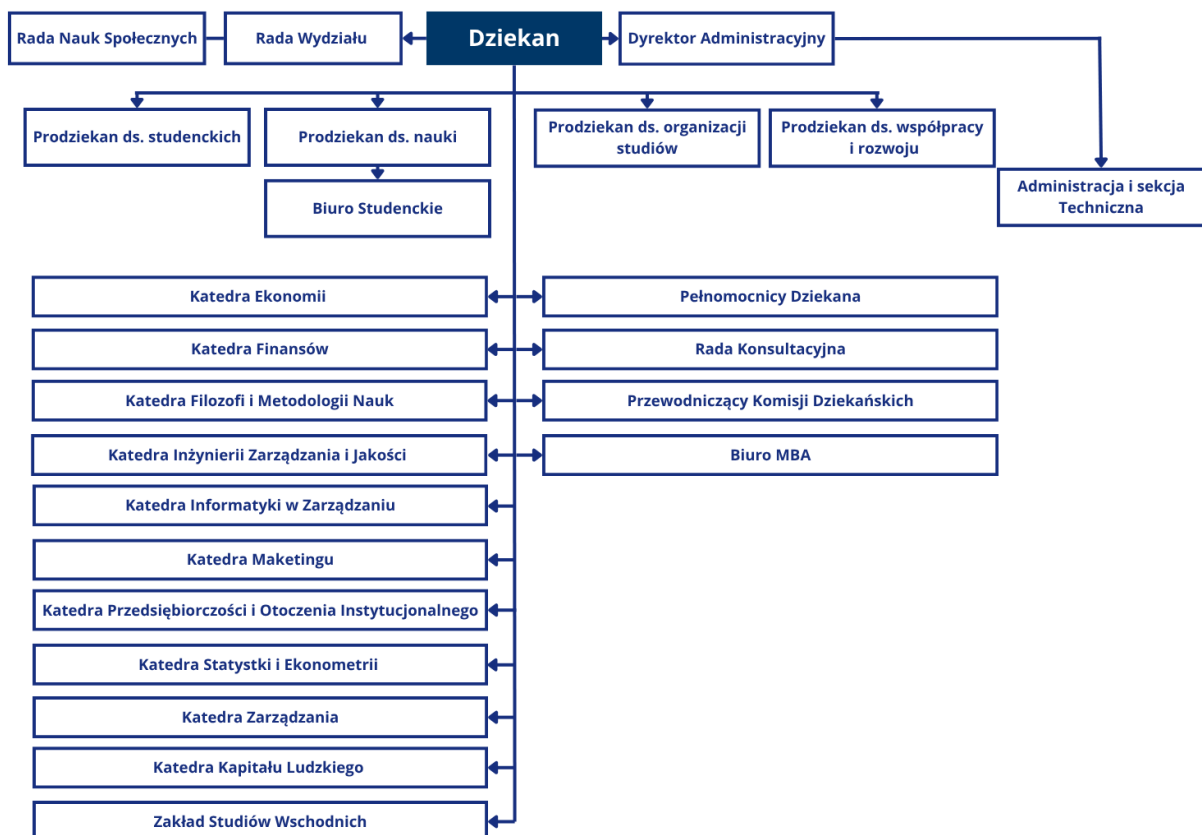
1.1 Status i struktura Wydziału

Wydział Zarządzania i Ekonomii prowadzi działalność w ramach struktury publicznej uczelni akademickiej Politechniki Gdańskiej. Zasady działania Wydziału określa [Ustawa z dnia 20 lipca 2018 r. - Prawo o szkolnictwie wyższym i nauce](#).

Wydział, zgodnie ze [Statutem PG](#), jest jednostką organizacyjną Uczelni utworzoną do prowadzenia kształcenia, badań naukowych, badań przemysłowych, prac badawczo-rozwojowych lub badań zleconych na rzecz środowiska społeczno-gospodarczego. Wydział kierowany jest zgodnie ze statutem Uczelni przez Dziekana, powołanego na to stanowisko przez Rektora Politechniki Gdańskiej, natomiast najwyższym organem kolegialnym Wydziału jest Rada Dziedziny, której członkowie pochodzą po części z mianowania przez Rektora PG, a po części z wyboru. Ponadto ciałem opiniodawczo-doradczym Dziekana jest Rada Wydziału, której członkowie pochodzą z wyboru. Uchwały Rady Wydziału mają charakter opiniotwórczy dla Dziekana oraz wszystkich pracowników, doktorantów i studentów Wydziału. Politechnika Gdańska otrzymała status uczelni badawczej – zajęła I miejsce wśród uczelni technicznych i II miejsce w kraju w konkursie Ministerstwa Nauki i Szkolnictwa Wyższego w ramach programu „Inicjatywa Doskonałości – Uczelnia Badawcza”.

Wydział Zarządzania i Ekonomii otrzymał w ostatniej ewaluacji jednostek naukowych kategorii A dla dwóch prowadzonych dyscyplin: ekonomia i finanse oraz nauki o zarządzaniu i jakości

Na Wydziale powołani są prodziekani: ds. nauki, ds. studenckich, ds. organizacji studiów, ds. współpracy i rozwoju. Informacje o osobach aktualnie zarządzających Wydziałem znajdują się na [stronie internetowej Wydziału](#).



Rys1. Schemat organizacyjny Wydziału Zarządzania i Ekonomii

Podstawowymi jednostkami organizacyjnymi Wydziału są katedry i zakład. Na Wydziale Zarządzania W Ekonomii działają 10 katedr oraz 1 zakład.

Regulamin organizacyjny na wydziale zatwierdza [Zarządzenie Rektora nr 52/2021](#) z sierpnia 2021 roku.

1.2 Historia

Historia Politechniki Gdańskiej sięga początku XX wieku, kiedy to 6 października 1904 roku rozpoczęła działalność Królewsko-Pruska Wyższa Szkoła Techniczna (Königliche Preussische Technische Hochschule), powołana przez władze Rzeszy Niemieckiej. Była to pierwsza szkoła akademicka w Gdańsku, której zadaniem było szerzenie wiedzy technicznej na terenie Prus Zachodnich i Pomorza.

Od samego początku mieściła się ona w pięknych i wspaniale zachowanych do dzisiaj budynkach projektu Alberta Carstena, wzniesionych w latach 1900-1904. Były to: Gmach Główny, Gmachy Chemii i Elektrotechniki oraz Laboratorium Maszynowe z charakterystyczną wieżą ciśnieni. W pierwszych latach swojej działalności Uczelnia przeznaczona była dla 600 studentów, jednak w planach przewidywano rozbudowę umożliwiającą przyjęcie 1000 studentów.

Po I Wojnie Światowej, w wyniku traktatu wersalskiego, Gdańsk uzyskał status Wolnego Miasta. Spór o Uczelnię między Polską a Gdańskiem zakończył się 27 lipca 1921 roku przekazaniem Uczelni Wolnemu Miastu Gdańsk. Po 1921 roku, tj. w czasach Wolnego Miasta Gdańska, liczba studentów wzrosła i wynosiła około 1600. Ogółem do roku 1945 immatrykulowano około 16 000 studentów. Nie znamy dokładnej liczby Polaków studiujących w przedwojennej Uczelni, określa się ją jako rzędu 1200. Po II Wojnie Światowej, 24 maja 1945 roku, Dekretem Krajowej Rady Narodowej Rzeczypospolitej Polskiej utworzono polską uczelnię państwową – Politechnikę Gdańską. Chociaż dekret przewidywał utworzenie 4 wydziałów, utworzono ich sześć, a mianowicie: Architektury, Budowy Okrętów, Chemiczny, Elektryczny, Inżynierii Lądowej i Wodnej oraz Mechaniczny. Już w kwietniu 1945 roku przystąpiono do odbudowy zniszczonych i wypalonych budynków uczelni. Pracownicy i studenci pracowali przy odbudowie, a równocześnie prowadzony był proces kształcenia. Uroczysty, pierwszy wykład prof. I. Adamczewskiego rozpoczął w dniu 24 października 1945 roku zajęcia dydaktyczne. W pierwszym roku naukę podjęło 1647 studentów. Kadre dydaktyczną stanowili przede wszystkim pracownicy naukowcy z uczelni Lwowa, Wilna i Warszawy, w tym wielu wybitnych profesorów. Od początku pracownicy uczelni i studenci brali czynny udział w odbudowie odradzającego się przemysłu, przede wszystkim w szeroko rozumianej gospodarce morskiej.

W kolejnych latach następował szybki rozwój Politechniki Gdańskiej. Wzrastała liczba studentów i liczba nauczycieli akademickich. W latach siedemdziesiątych ubiegłego stulecia liczba studiujących na studiach dziennych, wieczorowych i zaocznych przekroczyła 9 tysięcy. Wybudowano nowe gmachy, wyposażono pracownie i laboratoria w nowoczesną aparaturę. W dalszych latach w strukturze organizacyjnej Politechniki Gdańskiej dokonywano licznych zmian. Powstawały nowe wydziały, które zmieniały nazwy, dzieliły się lub łączyły dostosowując działalność Uczelni do bieżących potrzeb związanych z rozwojem techniki i polskiego przemysłu.

1 lipca 1992 roku Senat PG podjął decyzję o utworzeniu Wydziału Zarządzania i Ekonomii, łącząc Katedrę Organizacji i Projektowania Systemów Produkcyjnych z Wydziału Mechanicznego z Instytutem Nauk Ekonomicznych i Humanistycznych. W roku 1993/1994 rozpoczęto pierwszy rok akademicki na Wydziale. W 1994 roku uruchomione zostały pierwsze studia podyplomowe a w sierpniu 2002 nastąpił odbiór nowej siedziby WZiE przy ul. Traugutta 79. W 2007 roku uruchomione zostały studia licencjackie w j. angielskim na kierunku Zarządzanie oraz studia licencjackie na kierunku Europeistyka. W roku 2008 uruchomiono pierwszy program studiów podyplomowych Master of Business Administration (MBA) oraz studia licencjackie na kierunku Informatyka i Ekonometria. Wydział uruchamiał następne kierunki i formy kształcenia zgodnie z potrzebami rynku pracy oraz pojawiającymi się trendami. Zgodnie ze swoją misją oferował wiedzę i umiejętności, które umożliwiały rozwój nowoczesnego społeczeństwa. I tak w roku 2014 uruchomiony został kierunek Analityka Gospodarcza, w roku 2016 kierunek Ekonomia a w roku 2017 międzywydziałowy kierunek Inżynieria Danych. Rok później, w 2018 roku, kierunek studiów podyplomowych Zarządzanie Projektami otrzymał akredytację IPMA-Student, a Wydział uzyskał akredytację CEEMAN w 2019 roku. Również w 2019 roku przyznano certyfikację EMOS dla ścieżki

kształcenia Analytyka Gospodarcza II stopnia, a Wydział dołączył do organizacji PRIME oraz AACSB. W 2021 roku Wydział wstąpił do międzynarodowej inicjatywy Odpowiedzialne Badania w Biznesie i Zarządzaniu, uzyskując również kategorię A w parametryzacji MNiSW. W 2022 roku Wydział stał się członkiem European Foundation for Management Development, a nauki o zarządzaniu i jakości oraz ekonomia i finanse zdobyły wysoką kategorię A w ocenie ewaluacji jakości działalności naukowej MEiN. W 2023 roku kierunki International MBA oraz International Management uzyskały re-akredytację AMBA, a w 2024 roku kierunek Ekonomia awansował na 6. miejsce, a kierunek Zarządzanie utrzymał 4. miejsce w krajowym rankingu Perspektywy.

Aktualnie na studiach stacjonarnych i niestacjonarnych na PG studiuje ponad 14 tysięcy osób. Aktualne statystyki dotyczące liczby studentów wg kierunków i wydziałów znajdują się na stronie [Działu Kształcenia PG](#).

Obecnie w skład Politechniki Gdańskiej wchodzi osiem wydziałów: Architektury, Chemiczny, Elektrotechniki i Automatyki, Elektroniki, Telekomunikacji i Informatyki, Fizyki Technicznej i Matematyki Stosowanej, Inżynierii Lądowej i Środowiska, Inżynierii Mechanicznej i Okrętownictwa (powstały 1 stycznia 2021 r. z połączenia dwóch wydziałów: Mechanicznego oraz Oceanotechniki i Okrętownictwa), Zarządzania i Ekonomii, trzy centra dydaktyczne: Centrum Nauczania Matematyki; Centrum Sportu Akademickiego i Centrum Języków Obcych oraz dwie szkoły doktorskie: Szkoła Doktorska Na Politechnice Gdańskiej i Szkoła Doktorska Wdrożeniowa.

Pod koniec 2019 r. Politechnika Gdańska w programie MNiSW „Inicjatywa Doskonałości – Uczelnia Badawcza” zajęła drugie miejsce w klasyfikacji ogólnej między 20 polskimi uczelniami i została uznana za najlepszą techniczną uczelnię w Polsce. Tym samym PG uzyskała status uczelni badawczej.

Na PG działa również Centrum Nowoczesnej Edukacji, które zostało powołane w 2021 r., aby wspierać nauczycieli akademickich w podnoszeniu ich kompetencji metodyczno-dydaktycznych. Dzięki programowi „Inicjatywa Doskonałości – Uczelnia Badawcza” na Politechnice Gdańskiej zostały utworzone cztery centra naukowe:

- [Centrum BioTechMed](#),
- [Centrum EkoTech](#),
- [Centrum Technologii Cyfrowych](#),
- [Centrum Materiałów Przyszłości](#).

Politechnika Gdańska, w ramach współpracy z otoczeniem społeczno-gospodarczym, powołała także cztery ogólnouczelniane, interdyscyplinarne centra badawczo-wdrożeniowe:

- [Centrum Morskiej Energetyki Wiatrowej](#),
- [Centrum Technologii Wodorowych](#)
- [Centrum Energetyki Jądrowej](#)
- [Centrum Technologii Bezpieczeństwa i Obronności](#)

Pełna historia Wydziału Zarządzania i Ekonomii dostępna jest [tutaj](#).

1.3 Lokalizacja i infrastruktura

Siedzibę Wydziału Zarządzania i Ekonomii Politechniki Gdańskiej stanowi budynek dydaktyczny przy ul. Traugutta 79 w Gdańsku Wrzeszczu. Wydział użytkuje także dwa piętra usytuowane w Gmachu B Politechniki Gdańskiej oraz wydzieloną sekcję pomieszczeń w Gmachu Głównym.

[Kampus Politechniki Gdańskiej](#), obejmujący budynki Wydziału Zarządzania i Ekonomii, pokazany jest na mapie dostępnej na stronie internetowej PG oraz WZiE.

2. MISJA, STRATEGIA I KIERUNKI ROZWOJU WYDZIAŁU

2.1 Misja i strategia Wydziału

Misja i strategia Wydziału Zarządzania i Ekonomii jest zgodna ze [strategią Uczelni](#), przyjętą przez Senat Politechniki Gdańskiej Uchwałą Senatu Nr 45/2020 z dnia 25.11.2020 r. (na lata 2020- 30).

[Strategię i misję Wydziału](#) zatwierdziła Rada Wydziału w dniu 25 lutego 2021 roku.

2.2 Kierunki rozwoju Wydziału

Na Radzie Wydziału z 25 lutego 2021 roku przyjęto kierunki rozwoju wydziału Zarządzania i Ekonomii oraz cele strategiczne w zakresie działalności badawczej, dydaktycznej, w zakresie podejmowanej współpracy z otoczeniem społecznym, kulturowym i gospodarczym oraz w zakresie sprawności organizacyjnej. Są one dostępne pod adresem <https://zie.pg.edu.pl/wydzial>.

1. W obszarze badań naukowych:

- Doskonalenie jakości badań naukowych
 - Rozwój naukowy pracowników
 - Doskonalenie publikacji naukowych
 - Rozwój interdyscyplinarnych sieci badawczych
 - Uzyskanie wysokiej jakości rozpraw doktorskich
- Umiejdzynarodowienie badań
 - Zwiększenie aktywności w międzynarodowych konferencjach naukowych oraz w pracach zagranicznych instytucji naukowych
 - Intensyfikacja współpracy z badaczami z zagranicy o znaczącym dorobku naukowym
 - Umiejdzynarodowienie przewodów doktorskich

2. W obszarze kształcenia:

- Doskonalenie jakości kształcenia
 - Doskonalenie wsparcia nauczycieli akademickich w zakresie podnoszenia ich kompetencji
 - Ulepszanie wewnętrznych ocen jakości kształcenia
 - Udoskonalenie oferty kształcenia na wszystkich poziomach studiów
 - Zwiększenie interdyscyplinarności programów kształcenia
 - Wdrożenie działań na rzecz innowacyjności i aplikacyjności oferty edukacyjnej
- Umiejdzynarodowienie kształcenia
 - Zwiększenie internacjonalizacji w obszarze programów studiów i mobilności
 - Promowanie kompetencji z zakresu współpracy międzykulturowej
 - Pozyskanie certyfikatów i akredytacji międzynarodowych potwierdzających najwyższą jakość kształcenia

3. W obszarze współpracy z otoczeniem społecznym, kulturowym i gospodarczym

- Umocnienie relacji z otoczeniem
 - Rozwój partnerstwa z organizacjami publicznymi, społecznymi i gospodarczymi
 - Kooperacja z liderami biznesowymi i społecznymi w identyfikacji wyzwań badawczych
 - Wzmocnienie roli Wydziału w środowisku gospodarczym i edukacyjnym regionu
 - Budowanie i rozwijanie trwałych relacji z absolwentami Wydziału
 - Rozwój działań promocyjnych

4. W obszarze sprawności organizacyjnej

- Doskonalenie procesów zarządzania Wydziałem
- Modernizacja infrastruktury i efektywne zarządzanie majątkiem
 - Optymalizacja wykorzystania infrastruktury lokalowej
 - Opracowanie i wdrożenie systemu zarządzania inwestycjami rzeczowymi

- Zarządzenia Dziekana.

Na Wydziale Zarządzania i Ekonomii powołano pełnomocnika Dziekana ds. jakości kształcenia, który jest jednocześnie [przewodniczącym wydziałowej Komisji ds. Zapewnienia Jakości Kształcenia \(WKZJK\)](#), kierującym działalnością Wydziałowej Komisji.

WKZJK współpracuje z Uczelnianą Komisją ds. Zapewniania Jakości Kształcenia, realizując zadania wynikające z funkcjonowania Uczelnianego Systemu Zapewnienia i Doskonalenia Jakości Kształcenia. Podstawowym zadaniem WKZJK jest ciągły nadzór prowadzony na każdym etapie procesu kształcenia na studiach wyższych, podyplomowych oraz w Szkole Doktorskiej, stosowany przez wszystkich uczestników procesu. Poprzez nadzór rozumie się takie działania jak: zgłaszanie nieprawidłowości, analiza stanu i doskonalenie. Ramy działania w zakresie zapewnienia i kontroli jakości kształcenia na Politechnice Gdańskiej określa [Uczelniana Księga Jakości Kształcenia](#) – dokument opracowany przez Uczelnianą Komisję ds. Zapewniania Jakości Kształcenia. Na Wydziale Zarządzania i Ekonomii powołano również kierowników programów dla kierunków (RW 12/2025 z dnia 26.09.2025). Są oni członkami Rady Programowej oraz wchodzi w skład Komisji ds. Zapewnienia Jakości Kształcenia a także biorą udział w procesach wdrażania i monitorowania standardów jakości kształcenia.

3.3 Prezentacja polityki jakości kształcenia na Wydziale

W celu realizacji zadań wynikających z funkcjonowania wewnętrznych systemów zapewniania jakości kształcenia Dziekan powołuje na okres kadencji pełnomocnika ds. jakości i kształcenia oraz Wydziałową Komisję ds. Zapewnienia Jakości Kształcenia a także kierowników programów dla kierunków studiów na Wydziale.

Wydział Zarządzania i Ekonomii konsekwentnie dąży do doskonalenia jakości kształcenia, poszerzenia i wzbogacenia form oraz kierunków kształcenia oraz osiągnięcia i utrzymania wiodącej pozycji na rynku usług edukacyjnych. Dążenia te mają swoje odzwierciedlenie w polityce jakości kształcenia oraz w prowadzonej działalności naukowo-badawczej wydziału.

Podstawowe elementy polityki jakości na Wydziale to:

- kształcenie studentów na najwyższym poziomie zgodnie z zasadą wolności nauki i ciągłego jej rozwoju,
- podnoszenie rangi pracy dydaktycznej,
- monitorowanie i doskonalenie procesów związanych z kształceniem,
- weryfikowanie procesu kształcenia pod kątem osiągania zakładanych efektów uczenia się i ich zgodnością z potrzebami rynku pracy,
- mapowanie kierunków, którego celem jest zapewnienie logicznej i spójnej struktury programu,
- opracowanie, aktualizacja oraz wdrażanie arkuszy oceny (rubrics) dla danego kierunku studiów, zapewniając ich spójność z efektami uczenia się oraz standardami jakości kształcenia,
- weryfikowanie efektów uczenia się po każdym semestrze dla prac zaliczeniowych w przedmiotach z wysokim alertem wysokich/niskich ocen oraz losowo wybranej jednej pracy z semestru,
- rozwój kreatywności i innowacyjności wśród studentów oraz pracowników naukowo-dydaktycznych, wynikający z wymagań współczesnego rynku pracy,
- powiązanie programów nauczania z prowadzonymi badaniami oraz najnowszymi osiągnięciami nauki i techniki,
- wprowadzenie nowych kierunków, form i metod kształcenia, zgodnie z opiniami interesariuszy zewnętrznych,
- zapewnienie wysokiego poziomu kompetencji i stałego rozwoju umiejętności pedagogicznych kadry dydaktycznej,
- określenie procedur gromadzenia, analizowania i wykorzystywania stosownych informacji w zapewnieniu jakości kształcenia,
- angażowanie wszystkich interesariuszy procesu kształcenia w jego monitorowanie i doskonalenie,
- doskonalenie programów kształcenia pod kątem wymogów krajowych ram kwalifikacji,
- ciągłe aktualizowanie programów zajęć do zmieniającego się otoczenia i wymogów rynku pracy.

Tabela 3.3.1. Wykaz podstawowych działań w zakresie WKZJK

Lp.	Podstawowe działania	Termin wykonania/zespół, osoba odpowiedzialna	Forma przekazania do wiadomości społeczności PG	Wnioski, doskonalenie i ewentualnie działania naprawcze
1.	Raportowanie wyników analizy rozkładu ocen uzyskiwanych przez studentów z poszczególnych przedmiotów	2 razy w roku, po semestrze letnim i zimowym / Przewodnicząca WKZJK na podstawie analiz CAS	Podczas RW	Rekomendacje dla kierowników katedr dotyczące podejmowania działań umożliwiających większe zróżnicowanie ocen
2	Weryfikacja prac zaliczeniowych dla przedmiotów z alertem wysokich/niskich ocen	2 razy w roku, po semestrze letnim i zimowym / pełnomocnik Dziekana ds. zapewnienia efektów uczenia się oraz kierownicy programów dla kierunków	Podczas RW	Rekomendacje dla kierowników katedr dotyczące podejmowania działań umożliwiających większe zróżnicowanie ocen
3.	Monitoring prac dyplomowych	2 razy w roku, po semestrze letnim i zimowym / kierownicy programów dla kierunków oraz Przewodnicząca WKZJK	Podczas RW	Rekomendacje dla kierowników katedr dotyczące m.in. zgodności tematów prac dyplomowych ze specjalnościami
4.	Monitoring kursów na platformie eNauczanie PG	2 razy w roku, po semestrze letnim i zimowym / pełnomocnik Dziekana ds. e-learningu	Podczas RW	Rekomendacje dla kierowników katedr dotyczące m.in. obowiązkowych elementów dla kursów umieszczanych na platformie eNauczanie PG
5.	Spójne zasady dotyczące informowania studentów w zakresie zasad oceniania i warunków zaliczania przedmiotów	Na początku semestru / każdy nauczyciel akademicki, pełnomocnik dziekana ds. katalogu ECTS	Wykład, ćwiczenia, laboratorium, karta przedmiotu	Rekomendacje Pełnomocnika Dziekana ds. katalogu ECTS dla nauczycieli w zakresie uzupełniania kart przedmiotów
6.	Okresowe spotkania władz Wydziału z pracownikami dydaktycznymi oraz badawczo-dydaktycznymi, poświęcone zagadnieniom jakości realizacji procesu kształcenia	2 razy w roku, na początku semestru zimowego i letniego / władze Wydziału	Spotkanie z pracownikami	Rekomendacje dla nauczycieli akademickich dotyczące jakości procesu kształcenia
7.	Stałe rozwijanie zasobów kształcenia zdalnego na uczelnianej platformie eNauczanie, zarówno jeśli chodzi o zwiększanie liczby dostępnych kursów, jak i wzbogacanie zawartości dostępnych materiałów dydaktycznych	Na bieżąco / każdy nauczyciel akademicki, pełnomocnik Dziekana ds. e-learningu	Platforma eNauczanie	Rekomendacje dla nauczycieli w zakresie tworzenia i utrzymywania wysokiej jakości zasobów dydaktycznych
8.	Spotkania z kierownikami katedr poświęcone omawianiu bieżących problemów dydaktycznych, naukowych i organizacyjnych	Co miesiąc / Kolegium Dziekańskie i kierownicy katedr	W Katedrach	Rekomendacje dla kierowników katedr w zakresie planowania obciążenia w roku akademickim

3.4 Akredytacje

Wydział uzyskał akredytacje Państwowej Komisji Akredytacyjnej (PKA) zgodnie z danymi zamieszczonymi w tabeli 3.4.1.

Tabela 3.4.1

Kierunek	Poziom i forma studiów	Numer uchwały PKA	Uzyskana ocena, okres przyznania
Zarządzanie, studia inżynierskie	I st., stacjonarne i niestacjonarne	519/2010	pozytywna 2012/2013
Zarządzanie, studia inżynierskie	I st., stacjonarne i niestacjonarne	931/2024	pozytywna 2030/2031
Zarządzanie	I i II st. stacjonarne i niestacjonarne	252/2016	pozytywna z wyróżnieniem 2023/2024
Zarządzanie	I i II st. stacjonarne i niestacjonarne	930/2024	pozytywna 2030/2031
Zarządzanie	I i II st. stacjonarne i niestacjonarne	252/2016	pozytywna z wyróżnieniem 2023/2024
Zarządzanie inżynierskie	I st., stacjonarne i niestacjonarne	610/2017	pozytywna 2023/2024
Analityka gospodarcza	I i II st. stacjonarne i niestacjonarne	599/2018	pozytywna 2024/2025
Analityka gospodarcza	I i II st. stacjonarne i niestacjonarne	108/2025	pozytywna 2026/2027

3.5 Certyfikaty i akredytacje międzynarodowe

Wydział posiada następujące certyfikaty i akredytacje międzynarodowe:

Tabela 3.5.1

Nazwa akredytacji	Kierunek	Uzyskana ocena, okres przyznania
AMBA	International MBA	pozytywna 2015/2018
AMBA	International MBA	pozytywna 2018/2023
AMBA	International MBA	pozytywna 2023/2028
AMBA	Zarządzanie w j.angielskim (specjalność International Management) studia II stopnia	pozytywna 2018/2023
AMBA	Zarządzanie w j.angielskim (specjalność International Management) studia II stopnia	pozytywna 2023/2028
CEEMAN IQA	Wszystkie kierunki kształcenia na WZiE	pozytywna 2019/2025
IPMA-student	Zarządzanie inżynierskie – studia stacjonarne	od 2018
IPMA-student	Zarządzanie projektami – studia podyplomowe	od 2018

- **PRME** – [The Principles for Responsible Management Education](#). Wydział Zarządzania i Ekonomii dołączył do grona sygnatariuszy PRME w 2019 roku, zobowiązując się do upowszechniania idei społecznej odpowiedzialności i wdrażania jej w procesach dydaktycznych, badawczych i zarządczych.
- **RRBM** – [Responsible Research for Business and Management](#). Ta inicjatywa, do której Wydział dołączył w 2021 roku, ma na celu inspirowanie, zachęcanie i wspieranie wiarygodnych i przydatnych badań w dziedzinie biznesu i zarządzania.

Dodatkowe informacje o posiadanych certyfikatach oraz członkostwie w organizacjach zagranicznych znajdują się na stronie internetowej Wydziału pod adresem: <https://zie.pg.edu.pl/wydzial/akredytacje-i-wyroznienia>

4. KSZTAŁCENIE I PROCES DYDAKTYCZNY

4.1 Etyka studentów i nauczycieli akademickich

Zgodnie z Kodeksem Etyki PG, przyjętym [uchwałą Senatu PG nr 303/2011 z dnia 19 stycznia 2011 r.](#) zaktualizowanego [Uchwałą Senatu PG nr 231/2022/XXV z 15 czerwca 2022 r.](#) przestrzeganie zasad moralnych oraz norm etycznych, zwłaszcza właściwych dla etyki kształcenia akademickiego, jest obowiązkiem każdego uczestnika procesu dydaktycznego na wydziale i ma zapewnić osiągnięcie najwyższych standardów akademickich dla budowania społeczeństwa obywatelskiego.

Wydział Zarządzania i Ekonomii wspiera i propaguje właściwe kształtowanie postaw etycznych wśród studentów i pracowników wydziału poprzez:

- ujęcie w kodeksie etyki pracowników naukowych konieczności znajomości i przestrzegania zasad etyki pracy naukowej oraz dobrych obyczajów akademickich,
- ujęcie w efektach uczenia się kompetencji społecznych, do których zaliczono m.in. świadomość znaczenia postępowania profesjonalnego i przestrzegania zasad etyki zawodowej oraz rozumienia pozatechnicznych aspektów działalności inżyniera oraz menedżera, między innymi jej konsekwencji społecznych oraz środowiskowych,
- spotkania studentów z opiekunem roku oraz kierownikami programów kształcenia, organizowane doraźnie, w miarę potrzeb zgłaszanych przez studentów lub wynikających z bieżącej sytuacji dydaktycznej,
- okresowe spotkania przedstawicieli studentów z władzami Wydziału,
- stosowanie systemu JSA do oceny autorskiego charakteru wszystkich prac dyplomowych oraz rozpraw doktorskich powstających na Wydziale.

4.2 Studia wyższe I i II stopnia

Wydział prowadzi kształcenie na następujących kierunkach studiów:

1. Analityka gospodarcza I i II stopnia, stacjonarne i niestacjonarne, oraz AG II stopnia niestacjonarne online⁷⁵ w języku polskim (ostatni nabór miał miejsce na semestr zimowy 2025/2026, a od roku 2026/2027 nie przewidujemy naboru na te studia) oraz stacjonarne II stopnia w języku angielskim,
2. Ekonomia studia stacjonarne I stopnia,
3. Zarządzanie I stopnia, stacjonarne w języku angielskim oraz II stopnia, stacjonarne w języku polskim i w języku angielskim, niestacjonarne w języku polskim,
4. Zarządzanie inżynierskie I stopnia, studia stacjonarne w języku polskim i angielskim, niestacjonarne w języku polskim,
5. Inżynieria danych – studia inżynierskie I stopnia, uruchomione w roku akademickim 2017/2018 jako kierunek międzywydziałowy, prowadzony wspólnie z Wydziałem Elektroniki, Telekomunikacji i Informatyki PG. Są to studia prowadzone w języku angielskim.

Ogólne informacje o prowadzonych studiach zawarte są w tabeli 4.2.1. Obliczenia sumarycznej liczby godzin w czasie realizacji danego programu studiów wykonano przy założeniu, że 1 punkt ECTS odpowiada 25 godzinom programu.

Tabela 4.2.1

Kierunek	Profil *	Poziom studiów I/II	Forma studiów **	Liczba semestrów	Liczba punktów ECTS	Liczba profili/specjalności	Język wykładowy	Tytuł, jaki absolwent uzyskuje	Sumaryczna liczba godzin
Analityka gospodarcza	O	I	S	6	180	2	pol	licencjat	4560
Analityka gospodarcza	O	I	NS	6	180	2	pol	licencjat	4500
Ekonomia	O	I	S	6	180	2	pol	licencjat	4560
Zarządzanie inżynierskie	O	I	S	7	210	2	pol	inżynier	5310
Zarządzanie inżynierskie	O	I	NS	8	210	2	pol	inżynier	5250
Zarządzanie licencjackie	O	I	S	6	180	0	ang	licencjat	4560
Analityka gospodarcza	O	II	S	4	120	2	pol	magister	3050
Analityka gospodarcza	O	II	NS	4	120	2	pol	magister	3050
Analityka gospodarcza	O	II	S	4	120	1	ang	magister	3050
Zarządzanie	O	II	S	3/4	96/124	4	pol	magister	2250/3000
Zarządzanie	O	II	NS	3/4	94/121	4	pol	magister	2250/3000
Zarządzanie	O	II	S	3/4	120	2	ang	magister	3000
Inżynieria danych	O	I	S	7	212	2	pol/ang	inżynier	5385

*O – ogólnoakademicki, P – praktyczny

** S – studia stacjonarne, NS – studia niestacjonarne

Dla każdego kierunku, poziomu i formy studiów określono:

- obszar nauki lub obszary nauki (z podziałem procentowym),
- dyscypliny związane bezpośrednio z kierunkiem i dyscypliny wspomagające,
- sylwetka absolwenta,
- efekty uczenia się,
- metody weryfikacji efektów uczenia się,
- karty przedmiotów (sylabusy),
- programy studiów i plany studiów, w tym liczby godzin i liczby punktów ECTS realizowanych w bezpośrednim kontakcie z nauczycielem akademickim oraz liczby godzin pracy własnej studenta oszacowane dla poszczególnych przedmiotów, modułów kształcenia i całego programu.

Programy i plany studiów kierunków: zarządzanie inżynierskie, ekonomia, analityka gospodarcza i zarządzanie, opracowane przez Radę Programową Wydziału Zarządzania i Ekonomii, a kierunku inżynieria danych – przez połączoną Komisję Programową Wydziału Zarządzania i Ekonomii oraz Wydziału Elektroniki, Telekomunikacji i Informatyki zostały uchwalone zgodnie z wytycznymi ustalonymi w [Zarządzeniu Rektora PG nr 53/2025 z 1 września 2025 r. w sprawie: ustalenia zasad tworzenia, prowadzenia i likwidacji kierunków studiów na Politechnice Gdańskiej](#), po zasięgnięciu opinii właściwego organu samorządu studenckiego na posiedzeniu Rady Wydziału Zarządzania i Ekonomii, oraz po pozytywnej Opinii Senackiej Komisji ds. Kształcenia.

Szczegółowe informacje o programie kształcenia i planach studiów są opublikowane na stronie [BIP PG](#) oraz internetowej wydziału <https://zie.pg.edu.pl/studenci/organizacja-studiow/programy-studiow>.

4.3 Szkoła doktorska

Szkoła doktorska realizuje kształcenie w zakresie dziedziny naukowej nauk społecznych, dyscypliny naukowej:

- ekonomia i finanse (EiF)
- nauki o zarządzaniu i jakości (NZiJ)

Szczegółowe informacje o regulaminach i programach studiów w [Szkołe Doktorskiej](#) oraz [Szkołe Doktorskiej Wdrożeniowej](#) opublikowane są na stronach internetowych.

4.4 Studia podyplomowe

Wydział Zarządzania i Ekonomii prowadzi następujące studia podyplomowe. Podstawowe informacje o prowadzonych w ostatnich trzech latach studiach podyplomowych zawarto w tabeli 4.4.1.

Tabela 4.4.1

Nazwa studiów podyplomowych	Czas trwania	Cel	Forma potwierdzenia uzyskania kwalifikacji
Analiza procesów biznesowych w projektach IT	2 semestry / 170 godzin	Celem studiów jest dostarczenie podstaw wiedzy w zakresie analizy procesów biznesowych oraz praktycznych umiejętności twardych i miękkich, które są niezbędne w pracy analityka biznesowego	Świadectwo ukończenia studiów podyplomowych
Audyt wewnętrzny i kontrola zarządcza w jednostkach sektora finansów publicznych	2 semestry / 174 godziny	Celem studiów jest zdobycie wiedzy z zakresu funkcjonowania jednostek sektora finansów publicznych, w tym w szczególności audytu wewnętrznego i kontroli w tych jednostkach.	Świadectwo ukończenia studiów podyplomowych
Bezpieczeństwo i higiena pracy	2 semestry / 245 godzin	Celem studiów jest przekazanie wiedzy i praktyki z dziedziny bezpieczeństwa i higieny pracy oraz przygotowanie słuchaczy do uzyskania najwyższego statusu i uprawnień zawodowych w zakresie bezpieczeństwem i higieny pracy wg najnowszych standardów europejskich.	Świadectwo ukończenia studiów podyplomowych
International Executive MBA	4 semestry	The main objectives of the programme are to promote the development of participants' leadership, managerial and entrepreneurial competencies; to strengthen their expertise in strategy and strategy implementation.	Świadectwo ukończenia studiów podyplomowych Certyfikat MBA WZIE
Inwestycje kapitałowe i zarządzanie finansami osobistymi	2 semestry / 168 godzin	Celem studiów podyplomowych jest dostarczenie praktycznej wiedzy w zakresie zarządzania kapitałem na rynkach finansowych z wykorzystaniem różnorodnych narzędzi ilościowych i jakościowych. Dzięki wiedzy przekazywanej przez doświadczonych praktyków (w tym doradców inwestycyjnych, maklerów papierów wartościowych, osoby z tytułem CFA) oraz wykwalifikowanych reprezentantów świata akademickiego uczestnicy studium nabędą umiejętności pozwalające na podejmowanie samodzielnych inwestycji na różnych segmentach rynku finansowego w Polsce i na Świecie.	Świadectwo ukończenia studiów podyplomowych
Kadry i płace	2 semestry / 160 godzin	Celem studiów jest przekazanie podstawowej wiedzy wraz z wyćwiczeniem umiejętności praktycznych, niezbędnych do pracy w działach kadrowo-płacowych różnych podmiotów gospodarczych. Studia podyplomowe skierowane są do osób, które rozpoczynają pracę lub chcą pozyskać	Świadectwo ukończenia studiów podyplomowych

Nazwa studiów	Czas trwania	Cel	Forma
Kadry i płace – specjalista do spraw kadr i płac	2 semestry / 160 godzin	wiedzę z zakresu kadr i płac na poziomie umożliwiającym im pracę w działach kadrowo-płacowych. Celem kształcenia na tych studiach jest przekazanie rozszerzonej wiedzy teoretycznej oraz praktycznej, koniecznej do wykonania pracy w charakterze specjalisty ds. kadr i płac. Studia są skierowane do osób posiadających już podstawowy zakres wiedzy kadrowo - płacowej i chcących tę wiedzę ugruntować oraz rozszerzyć na poziomie średniozaawansowanym.	Świadectwo ukończenia studiów podyplomowych
Lean Six Sigma Black Belt - produkcja i usługi	2 semestry / 188 godzin	Studia przeznaczone są dla pracowników firm produkcyjnych i usługowych, które uruchomiły lub mają zamiar uruchomić programy Lean oraz/lub Six Sigma oraz tych specjalistów i menedżerów, którzy chcą podnieść swoje kwalifikacje w tym zakresie. Uczestnicy studiów będą przygotowani do pełnienia funkcji lidera projektów Lean Six Sigma.	Certyfikat Black Belt oraz Świadectwo ukończenia studiów podyplomowych
Menedżer sprzedaży	2 semestry / 168 godzin	Celem studiów jest przekazanie praktycznej wiedzy i umiejętności z zakresu zarządzania działem sprzedaży w firmie. Jest nim także przekazanie wiedzy około zarządczej, wspierającej pracę efektywnego menedżera, a to dzięki przekazywaniu wspomnianej wiedzy przez kadre doświadczonych praktyków. Przekaz ten obejmuje zarówno obszar managementu, jak i marketingu, co pozwoli słuchaczom czerpać informacje z aktualnej wiedzy i sprawdzonych sposobów radzenia sobie z wyzwaniami dzisiejszego świata biznesu.	Świadectwo ukończenia studiów podyplomowych
Menedżer HR	2 semestry / 180 godzin	Celem studiów jest pogłębianie wiedzy i umiejętności menedżerskich z zakresu zarządzania zasobami ludzkimi, przede wszystkim w obszarze planowania i rozwoju zasobów ludzkich, budowania kapitału ludzkiego w zespole oraz efektywnego zarządzania działem HR we współczesnych organizacjach, w tym z wykorzystaniem pracy zdalnej.	Świadectwo ukończenia studiów podyplomowych
Menedżer IT	2 semestry / 188 godzin	Celem studiów jest wspieranie i wyposażenie w wiedzę praktyczną i teoretyczną następujących osób: <ul style="list-style-type: none"> specjalistów IT myślących o dalszym rozwoju i awansie, nowych menedżerów IT którzy próbują się wdrożyć do nowej pozycji menedżerów działów innych niż IT, którzy chcą stać się menedżerami w dziale IT, obecnych menedżerów IT którzy szukają nowych inspiracji i chcą poznać nowe trendy. 	Świadectwo ukończenia studiów podyplomowych
Prawno-Menedżerskie	2 semestry / 160 godzin	Studia Podyplomowe na kierunku prawno-menedżerskim przygotowują absolwenta do działań w zakresie tworzenia oraz prowadzenia własnej firmy, a także do wykonywania pracy na rzecz innego podmiotu; pracy o charakterze analitycznym i menedżerskim (średniego stopnia zarządzania) w różnych przedsiębiorstwach i instytucjach	Świadectwo ukończenia studiów podyplomowych
Rachunkowość i finanse	2 semestry / 220 godzin	Celem studiów jest przekazanie słuchaczom aktualnej wiedzy z zakresu finansów, podatków i rachunkowości przedsiębiorstw. Jest nim wykształcenie głównie praktycznych umiejętności wykorzystywania	Świadectwo ukończenia studiów podyplomowych

Nazwa studiów	Czas trwania	Cel	Forma
		istniejących narzędzi w prowadzeniu biura rachunkowego; takich praktycznych umiejętności, które pozwolą na wykorzystanie zdobytej wiedzy na własne potrzeby i użytek, ale także pozwolą na wykonywanie pracy na stanowisku księgowego.	
Sztuczna inteligencja i automatyzacja procesów biznesowych w ujęciu praktycznym	2 semestry / 184 godziny	Celem studiów jest przekazanie wiedzy z elementarza języka programowania Python (36 godzin) oraz zapoznanie studentów z podstawowymi operacjami dotyczącymi analizy danych i ich wizualizacji. Celem jest także przedstawienie statystycznych aspektów analizy danych oraz uczenia maszynowego.	Świadectwo ukończenia studiów podyplomowych
Sztuczna inteligencja i automatyzacja procesów biznesowych w ujęciu technicznym	2 semestry / 170 godzin	Na studiach dużo czasu poświęcamy na naukę programowania w języku Python (46 godzin), a słuchacze zdobędą umiejętności samodzielnego testowania wybranych algorytmów sztucznej inteligencji.	Świadectwo ukończenia studiów podyplomowych
Testowanie i zarządzanie jakością oprogramowania	2 semestry / 198 godzin	Celem studiów jest przekazanie ugruntowanej i osadzonej w praktyce wiedzy na temat zapewnienia jakości oprogramowania oraz jego testowania. Studia dają wiedzę, która pozwoli objąć stanowisko Menedżera Testów, Testera oprogramowania, osoby odpowiedzialnej za automatyzację testów czy osoby odpowiedzialnej za zapewnienie jakości oprogramowania lub podobnego stanowiska.	Świadectwo ukończenia studiów podyplomowych
Wycena nieruchomości	2 semestry / 290 godzin	Celem studiów jest przekazanie wiedzy z dziedziny wyceny nieruchomości oraz przygotowanie słuchaczy do uzyskania najwyższego statusu zawodowego tj. uprawnień w zakresie rzeczoznawstwa majątkowego.	Świadectwo ukończenia studiów podyplomowych
Zamówienia publiczne	2 semestry / 164 godziny	Celem studiów jest uzyskanie a także pogłębienie wiedzy z zakresu zamówień publicznych, ich procedur, organizacji oraz kontroli.	Świadectwo ukończenia studiów podyplomowych
Zarządzanie operacyjne w przedsiębiorstwie	2 semestry / 182 godziny	Celem studiów jest pogłębienie wiedzy Słuchaczy na temat zagadnień i roli zarządzania operacyjnego w przedsiębiorstwie, które obejmuje całość procesu zarządzania produkcją wyrobów i usług.	Świadectwo ukończenia studiów podyplomowych
Zarządzanie projektami	2 semestry / 236 godzin	Celem studiów jest dostarczenie szerokiej wiedzy i doskonalenie praktycznych umiejętności niezbędnych do uporządkowanego oraz skutecznego zarządzania projektami w dowolnej branży, tj. zapoznanie Słuchaczy z całokształtem problematyki zarządzania projektami w oparciu o metodyczne podejście z wykorzystaniem elementów uniwersalnych metodyk (w tym PMBOK®Guide; PRINCE2™, wg IPMA, SCRUM), nowoczesnego oprogramowania, a także w oparciu o przykłady dobrej praktyki w zakresie realizacji projektów.	Świadectwo ukończenia studiów podyplomowych
Zarządzanie w kulturze	2 semestry / 164 godziny	Absolwent tych studiów poznaje różne aspekty zarządzania, szczególnie ideę zarządzania humanistycznego oraz podstawy innych dyscyplin uzupełniających, związanych z szeroko rozumianą kulturą. Dzięki temu zyskuje określoną wiedzę teoretyczną, a przede wszystkim bardzo pożądane umiejętności praktyczne, które pozwolą mu na realizowanie własnych przedsięwzięć kulturalnych lub na rozszerzanie zakresu działania organizacji	Świadectwo ukończenia studiów podyplomowych

Nazwa studiów	Czas trwania	Cel	Forma
Zarządzanie w warunkach realizacji celów zrównoważonego rozwoju	2 semestry / 172 godziny	Celem studiów jest pogłębienie wiedzy z zakresu koncepcji i celów zrównoważonego rozwoju oraz kontroli ich wdrażania.	Świadectwo ukończenia studiów podyplomowych
Zarządzanie zasobami ludzkimi	2 semestry / 185 godzin	Celem studiów jest wyposażenie słuchaczy w wiedzę niezbędną do analizowania oraz planowania a także organizowania niezbędnych procesów w obszarze ekonomicznym, prawnym oraz społecznym, dokonujących się w funkcjonujących na rynku podmiotach gospodarczych oraz państwowych instytucjach. Celem jest ukierunkowanie przekazu wspomnianej wiedzy nie tylko na teoretyczną, ale praktyczną jej stronę.	Świadectwo ukończenia studiów podyplomowych

Dla prowadzonych obecnie studiów podyplomowych określono założenia techniczno-organizacyjne oraz ramowy program studiów zawierające:

- częstotliwość zajęć,
- warunki uczestnictwa,
- formę zajęć,
- formę zaliczenia,
- podstawę wydania świadectwa,
- wykaz przedmiotów, wraz z ich treścią, wymiarem godzin i liczbą punktów ECTS,
- opis efektów uczenia się oraz ich odniesienie do poszczególnych przedmiotów,
- metody weryfikacji efektów uczenia się,
- preliminarz kosztów studiów podyplomowych.

Założenia techniczno-organizacyjne oraz ramowy program dla każdej edycji studiów podyplomowych zostają zatwierdzone na posiedzeniu Rady Wydziału i są akceptowane przez Komisję Senacką ds. Kształcenia i Senat Politechniki Gdańskiej, również w przypadku zmian w programie.

Szczegółowe informacje o programie i planach studiów podyplomowych realizowanych przez Wydział Zarządzania i Ekonomii są opublikowane na stronie internetowej wydziału: <https://podyplomowe.zie.pg.edu.pl/>.

Na Wydziale Zarządzania i Ekonomii realizowane są studia [International Executive MBA](#). Głównym celem studiów jest promowanie rozwoju kompetencji przywódczych i przedsiębiorczych uczestników oraz wzmocnienie ich wiedzy w zakresie wdrażania strategii i zarządzania złożonymi sytuacjami biznesowymi. Program studiów MBA obejmuje cztery filary: Foundations, People Management & Self Development, Strategic Thinking i Operational Excellence. Studia MBA mają charakter programu executive, skierowane są do osób z doświadczeniem menedżerskim.

Studia MBA mają status studiów podyplomowych. Studia MBA mają akredytację AMBA.

Studia MBA prowadzone są w języku angielskim i trwają 24 miesiące. Realizowane są w trybie stacjonarnym, raz w miesiącu w weekend (piątek, sobota, niedziela).

5. ORGANIZACJA PROCESU DYDAKTYCZNEGO

Organizacja procesu dydaktycznego na studiach wyższych, w szkole doktorskiej i na studiach podyplomowych odbywa się na zasadach zapisanych odpowiednio w [Regulaminie studiów na Politechnice Gdańskiej](#), w [Regulaminie szkoły doktorskiej](#) i w [Zarządzeniu Rektora Politechniki Gdańskiej nr 60/2025 z 25 września 2025 r. w sprawie: wprowadzenia Regulaminu studiów podyplomowych oraz mikroprogramów prowadzonych na Politechnice Gdańskiej](#).

Na Wydziale Zarządzania i Ekonomii w tym zakresie wprowadzono, po zatwierdzeniu przez Radę Wydziału, dodatkowo następujące [uregulowania](#):

- Regulamin oceniania,
- [Regulamin Zespołowego Projektu Badawczego](#)

- Procedurę wyboru przedmiotów, specjalności i opiekuna pracy dyplomowej,
- Regulamin antyplagiacyjny,
- Regulamin procesu dyplomowania,
- Wydziałową procedurę uznawania efektów uczenia się dla przedmiotu,
- Zasady organizacji dodatkowych terminów zaliczeń,
- Zasady przepisywania ocen,
- Zasady przywracania w prawach studenta,
- Zasady przyznawania indywidualnej organizacji studiów,
- Zasady rozpatrywania spraw studenckich.

Ujednolicone wzory dokumentów wraz z Regulaminem praktyk zawodowych reguluje [Zarządzenie Rektora Politechniki Gdańskiej nr 7/2026 z 16 lutego 2026 r. w sprawie : wprowadzenie Regulaminu praktyk zawodowych studentów Politechniki Gdańskiej.](#)

Regulacje wydziałowe dotyczące praktyk na poszczególnych kierunkach studiów są zawarte w zatwierdzonych przez Radę Wydziału [regulacjach](#).

5.1 Rekrutacja

Zasady rekrutacji na studia I i II stopnia na dany rok akademicki są zatwierdzane na posiedzeniu Senatu Politechniki Gdańskiej i ogłaszane na [stronie internetowej rekrutacji](#).

Na stronie internetowej zawarte są również informacje o terminach, progach punktowych i wymaganych dokumentach oraz dane kontaktowe.

Rekrutacja (eRekrutacja) jest prowadzona przez Centrum Rekrutacyjne na wszystkie prowadzone na PG kierunki, zarówno na semestr zimowy, jak i na semestr letni. Kandydat składa jedno podanie o przyjęcie na studia, w wersji elektronicznej, w którym podaje poziom i formę studiów oraz zapisaną w kolejności własnych preferencji listę kierunków studiów.

Na stronach internetowych wydziałów znajdują się również informacje o rekrutacji na studia wyższe. Zasady rekrutacji na studia wyższe na Wydziale Zarządzania i Ekonomii dotyczące studiów I i II stopnia, studiów stacjonarnych oraz niestacjonarnych, ogłoszone są na stronie internetowej Wydziału Zarządzania i Ekonomii <https://zie.pg.edu.pl/studia> .

Rekrutacja na studia podyplomowe prowadzona jest w systemie eRekrutacja dostępnym na [stronie internetowej](#). Warunki rekrutacji określa kierownik studiów podyplomowych. Zasady rekrutacji na studia podyplomowe prowadzone na Wydziale Zarządzania i Ekonomii są umieszczone na stronie internetowej Wydziału <https://podyplomowe.zie.pg.edu.pl/> .

Zasady rekrutacji na studia MBA opublikowano na stronie <https://mba.pg.edu.pl/admission>.

5.2 Zajęcia dydaktyczne i ich prowadzenie

Na Wydziale Zarządzania i Ekonomii na studiach wyższych I i II stopnia są prowadzone następujące rodzaje zajęć dydaktycznych: wykłady, ćwiczenia, laboratoria, projekty, seminaria. Zajęcia mogą być również prowadzone z wykorzystaniem metod i technik kształcenia na odległość.

Wydział, na studiach wyższych, prowadzi zajęcia dydaktyczne w formie projektów grupowych, grywalizacji, niekomputerowych gier symulacyjnych, pracy na symulatorach, WebQuestów i innych aktywizujących formach.

Wydział prowadzi na studiach wyższych zajęcia dydaktyczne na kierunkach zarządzanie inżynierskie oraz zarządzanie na studiach I stopnia w języku angielskim, a na studiach II stopnia dwie specjalności w języku angielskim. Zajęcia w języku angielskim prowadzone są również na kierunku Analityka gospodarcza na studiach II stopnia.

Na Wydziale Zarządzania i Ekonomii na studiach podyplomowych prowadzone są następujące zajęcia dydaktyczne: wykłady, ćwiczenia, warsztaty oraz seminaria i projekty.

5.3 Rejestracja studentów na kolejne semestry

Na Wydziale Zarządzania i Ekonomii rejestracja studentów studiów wyższych na kolejne semestry odbywa się zgodnie z [Regulaminem studiów na Politechnice Gdańskiej](#).

Na Wydziale obowiązują dodatkowo zasady rejestracji na kolejne semestry, które zostały zatwierdzone na posiedzeniu Rady Wydziału Zarządzania i Ekonomii i ogłoszone na stronie internetowej Wydziału <https://zie.pg.edu.pl/studenci/regulaminy>.

Na Wydziale Zarządzania i Ekonomii rejestracja słuchaczy studiów podyplomowych na kolejne semestry odbywa się podobnie, jak na studiach wyższych.

5.4 Praktyki studenckie

Na Wydziale Zarządzania i Ekonomii od dnia 23.02.2026r. obowiązują zasady zaliczania praktyki zawodowej zgodne z Regulaminem praktyk zawodowych wprowadzonym [Zarządzeniem Rektora Politechniki Gdańskiej nr 7/2026](#) z 16 lutego 2026 r. Na Wydziale działa pełnomocnik ds. praktyk studenckich, który jest odpowiedzialny za koordynację praktyk studenckich, który spełnia obowiązki wskazane z § 2 niniejszego zarządzenia.

[Praktyki zawodowe na Wydziale Zarządzania i Ekonomii](#) są organizowane dla studentów studiów I stopnia następujących kierunków studiów (tabela 5.4.1):

Tabela 5.4.1

Kierunek	Czas trwania/ organizowane po semestrze	Liczba punktów ECTS	Uwagi
zarządzanie inżynierskie	160/6 (niestacjonarne 8 semestralne) 100/4 (stacjonarne 7 semestralne)	6	Charakter praktyk musi być zgodny z Ramowym programem praktyk na kierunku zarządzanie inżynierskie
ekonomia	100/4	4	Charakter praktyk musi być zgodny z Ramowym programem praktyk na kierunku ekonomia
analityka gospodarcza	100/4	4	Charakter praktyk musi być zgodny z Ramowym programem praktyk na kierunku analityka gospodarcza
zarządzanie	100/4	4	Charakter praktyk musi być zgodny z Ramowym programem praktyk na kierunku zarządzanie
inżynieria danych	50/2	2	Charakter praktyk musi być zgodny z Ramowym programem praktyk na kierunku inżynieria danych

Na pozostałych kierunkach nie jest wymagane zaliczenie praktyki zawodowej.

5.5 Proces dyplomowania

Proces dyplomowania na Wydziale Zarządzania i Ekonomii regulują dokumenty: [Regulamin studiów na Politechnice Gdańskiej](#), Wytyczne dla wydziałów jak przygotowywać regulaminy dyplomowania od roku akademickiego 2023/2024 oraz:

- regulamin dyplomowania obowiązujący na Wydziale Zarządzania i Ekonomii, dostępny na stronie Wydziału w zakładce [ABC Dyplomanta](#),

- wydziałowe wytyczne dla kierowników katedr dotyczące powierzania opieki nad pracami dyplomowymi i ich recenzowania, a także ustalone limity liczby prac dyplomowych prowadzonych przez jednego opiekuna,
- wytyczne edytorskie w języku polskim i w [języku angielskim](#) dotyczące redakcji prac dyplomowych, opublikowane na stronie Wydziału w zakładce [ABC Dyplomanta](#),
- [regulamin kontroli antyplagiatowej](#) prac dyplomowych powstających na wydziale, funkcjonujący w ramach uczelnianej procedury ochrony własności intelektualnej,
- zasady dyplomowania na studiach podyplomowych określa kierownik studiów, zasady dyplomowania na studiach MBA określa Dyrektor MBA.

5.6 Koła naukowe

Na Wydziale działają następujące koła naukowe:

- Koło Naukowe [Analiz Społeczno-Gospodarczych „ECONOPTICS”](#)

Cel i misja koła: Stworzenie przestrzeni społeczności studenckiej zainteresowanej obszarem szeroko pojętych analiz społeczno-gospodarczych obejmujących prognozowanie i analizy przestrzenne, budowanie współpracy z instytucjami statystycznymi oraz firmami zajmującymi się analizami danych w różnych sektorach, badania naukowe z zakresu analiz społeczno-gospodarczych i publikowanie ich wyników w czasopismach naukowych, promowanie uczelni w środowisku pozauczelnianym oraz nabywanie kompetencji niezbędnych do pracy w środowisku analitycznym. Współpracujemy aktywnie z Kołem Data Science Club w zakresie organizacji wspólnej konferencji dla studentów i doktorantów [„Data Analytics Meeting”](#).

- Międzywydziałowe Koło Naukowe [Data Science Club](#) .

Cel i misja koła: Działające na wydziałach ZiE oraz ETi koło naukowe Data Science Club tworzą pasjonaci szeroko pojętej analizy danych. Od klasycznych metod statystyki i ekonometrii po zaawansowane algorytmy uczenia maszynowego i pogłębionego z wykorzystaniem technologii Big Data. Misją koła jest wspólne odkrywanie świata data science oraz dzielenie się posiadanymi umiejętnościami analitycznymi umożliwiającymi rozwiązywanie realnie istniejących problemów. Studenci działający w kole zdobywają wiedzę w sposób praktyczny poprzez uczestnictwo w warsztatach organizowanych przez członków koła. Zainteresowania członków koła obejmują cały cykl życia danych. Od pozyskania ze źródeł, przez projektowanie architektury aż po konstruowanie modeli uczenia maszynowego i wizualizację. Pozyskane umiejętności wykorzystują w realizacji różnorodnych projektów badawczych, wykorzystując zarówno klasyczne, jak i nowoczesne metody przetwarzania danych oparte na rozwiązaniach chmurowych. Koło cieszy się ogromnym zainteresowaniem ze strony przedstawicieli świata biznesu. Od lat nawiązują z nim współpracę przedsiębiorstwa, będące potencjalnymi pracodawcami dla studentów naszych wydziałów.

- Naukowe Koło [Innowacji](#),

Cel i misja koła: Celem koła jest realizacja projektów związanych z szeroko rozumianą tematyką przedsiębiorczości oraz z innymi obszarami ekonomii, finansów i zarządzania. Koło działa na wydziale od 2013 r. (z krótkimi okresami zawieszenia działalności), wcześniej jako zespół Enactus PG.

- Naukowe Koło [Jakości i Produktywności](#),

Cel i misja koła: Celem koła jest pogłębianie wiedzy na temat jakości i produktywności w szerokim rozumieniu, od produkcji po codzienne życie. Członkowie koła zdobywają doświadczenie poprzez realizację indywidualnych i grupowych projektów. Misją Koła jest stworzenie szans dla studentów na poszerzenie kompetencji, umiejętności i wiedzy z zakresu jakości i produktywności zdobytej w toku studiów.

- Naukowe Koło [Laboratorium Przedsiębiorczości](#),

Cel i misja Koła: stworzenie społeczności studenckiej, która jest zainteresowana szeroko rozumianym obszarem przedsiębiorczości, biznesu oraz podejmowania i prowadzenia działalności gospodarczej. Chcemy, by otrzymując dyplom wynieść z uczelni nie tylko wiedzę teoretyczną, lecz również praktyczne umiejętności zarządzania przedsiębiorstwem, prowadzenia działalności gospodarczej, kierowania zespołem ludzi, a także zachować silną więź z potencjalnymi partnerami w przyszłych przedsięwzięciach. Chcielibyśmy zorganizować także spotkania naukowe, warsztaty i konferencje, nie tylko aby się doszkolić, ale także aby w ten sposób poszerzyć grono naszych odbiorców i członków Koła.

- Naukowe Koło [Marketingu MarketWave](#)

Cel i misja Koła: poszerzanie zainteresowań i umożliwienie twórczej pracy w dziedzinie Marketingu. Skupiamy się głównie na obszarze Digital marketingu, który w dzisiejszych czasach jest pierwszoplanową postacią pomagającą firmom dotrzeć do konsumentów oraz budować z nimi trwałe relacje. Oceniamy możliwości rynku, badamy jego potrzeby i staramy się je zaspokoić przy wykorzystaniu cyfrowych kanałów komunikacji. Aktywnie prowadzimy rekrutację, aby wyłonić nowych członków, którzy chcą rozwijać swoje umiejętności w zakresie szeroko pojętego marketingu. Realizujemy wiele projektów dających nowe spojrzenie na wartość strategii marketingowych oraz ich wpływu na zaspokajanie potrzeb i osiąganie zysku przez przedsiębiorstwa.

- Międzywydziałowe Koło Naukowe [Project Management](#),

Cel i misja koła: Międzywydziałowe Koło Naukowe Politechniki Gdańskiej Project Management zrzesza najaktywniejszych studentów wszystkich wydziałów Politechniki Gdańskiej, którzy chcą rozwijać swoje zainteresowania w dziedzinie zarządzania projektami m.in. poprzez ich realizację. Współpracując z różnymi organizacjami związanymi z dziedziną Zarządzania Projektami m.in. International Project Management Association Polska koło promuje i szerzy ideę zarządzania projektami wśród młodych, ambitnych studentów. Cele koła można zidentyfikować poprzez dwa główne obszary. Pierwszym z nich jest wyłonienie nowych członków i zapoznanie ich z tematyką zarządzania projektami. W tym celu co roku organizowana jest rekrutacja. Następnie organizowany jest wyjazd szkoleniowy podczas, którego nowi członkowie mają okazję lepiej się poznać, a także usystematyzować wiedzę z zakresu zarządzania projektami. Drugim obszarem jest realizacja corocznych projektów.

- Koło Naukowe [Smart Sustainable City](#)

Studenci działający w kole łączą pasję do technologii, innowacyjnych rozwiązań oraz zrównoważonego rozwoju, pracując nad projektami, które mogą zmienić sposób, w jaki funkcjonują miasta. Celem koła jest współpraca z kreatywnymi ludźmi, rozwijanie praktycznych umiejętności i przyczynianie się do kształtowania nowoczesnych, zielonych metropolii. Misją koła jest kształtowanie miast przyszłości – miejsc, w których harmonia technologii, ekologii i społeczeństwa staje się rzeczywistością.

Na Wydziale Zarządzania i Ekonomii ogłaszany jest dwa razy w roku [Konkurs dla kół naukowych](#), którego celem jest wspieranie działalności studenckich kół naukowych. Wniosek o uzyskanie dofinansowania składa w imieniu koła naukowego jego opiekun.

Aktualny wykaz kół naukowych i stowarzyszeń studenckich działających na Wydziale zamieszczony jest na stronie Wydziału w zakładce [Koła Naukowe](#).

5.7 Obsługa administracyjna procesu dydaktycznego

Obsługą procesu dydaktycznego zajmuje się Dziekanat Wydziału Zarządzania i Ekonomii, zlokalizowany w p. 115 Gmachu Wydziału Zarządzania i Ekonomii.

Szczegółowe informacje o godzinach urzędowania Dziekanatu są umieszczone na stronie Wydziału w zakładce [Obsługa studentów](#). Wzór podania do dziekanatu również dostępny jest na tej stronie,

jednak większość dokumentów dydaktycznych i administracyjnych jest generowana z uczelnianego portalu Moja PG.

Dziekanat jest otwarty w godzinach dogodnych dla studentów, obsługa jest pomocna oraz przejawia indywidualne podejście do studenta. Celem podniesienia jakości obsługi w dziekanacie wprowadzono system [rezerwacji wizyt](#). Dodatkowo, jakość obsługi w dziekanacie jest oceniana przez studentów w okresowej ankiecie.

Obsługą programu MBA zajmuje się Biuro MBA <https://mba.pg.edu.pl>.

Kierownicy studiów podyplomowych są odpowiedzialni za program zajęć oraz ich zgodność pod względem merytorycznym i formalnym. Obsługą studiów podyplomowych w zakresie administracyjnym zajmują się wyznaczeni pracownicy wydziału. Dane kontaktowe dot. poszczególnych kierunków studiów dostępne są na stronie <https://podyplomowe.zie.pg.edu.pl/>

6. ZASOBY KADROWE MATERIALNE I FINANSOWE POTRZEBNE DO REALIZACJI CELÓW STRATEGICZNYCH I OSIĄGNIĘCIA EFEKTÓW KSZTAŁCENIA

6.1 Polityka kadrowa

Dla realizacji procesu kształcenia Wydział Zarządzania i Ekonomii zatrudnia nauczycieli akademickich oraz pracowników niebędących nauczycielami akademickimi. Zasady i metody doboru kadry naukowo-dydaktycznej Wydziału określa [Statut PG](#), w którym zawarto szczegółowe wymagania kwalifikacyjne, tryb zatrudniania oraz zwalniania pracowników.

Podstawowe elementy polityki kadrowej w zakresie kształtowania jakości dydaktyki na wydziale dotyczą:

- prawidłowości powierzania nauczycielom akademickim zadań dydaktycznych i zgodności tematyki tych zadań z ich specjalnością naukową,
- okresowej oceny dorobku nauczycieli akademickich,
- monitorowania jakości procesu dydaktycznego poprzez system hospitacji oraz ankietyzacji,
- stwarzania możliwości podnoszenia kwalifikacji naukowych i dydaktycznych poprzez system wyjazdów służbowych.

Wyżej wymienione zagadnienia są przedmiotem odpowiednich uregulowań na szczeblu uczelnianym, w formie uchwał Senatu, zarządzeń rektora oraz regulaminów.

Niezależnie od powyższych działań na Wydziale Zarządzania i Ekonomii dokonuje się analizy kadry pod kątem jakości prowadzonej dydaktyki na posiedzeniu Rady Wydziału (patrz: [Wydziałowy, roczny kalendarz działań projakościowych](#)).

Działania projakościowe w zakresie kadry na Wydziale Zarządzania i Ekonomii to np.:

- ocena kadry przez bezpośredniego przełożonego a następnie Wydziałową Komisję Oceniającą,
- podział środków finansowych pomiędzy katedry z uwzględnieniem liczby i jakości publikacji a także złożonych i przyznanych grantów, projektów krajowych i międzynarodowych zarówno naukowych i dydaktycznych, oraz liczby realizowanych godzin dydaktycznych;
- system motywacji nauczycieli akademickich do publikowania artykułów w wysoko punktowanych czasopismach i monografiach oraz do realizacji projektów i grantów krajowych oraz międzynarodowych, który został określony w regulaminie premii za publikacje naukowe oraz regulaminie ubiegania się o obniżenie pensum (Zarządzenia Dziekana),
- udział pracowników w specjalistycznych konferencjach i szkoleniach wewnętrznych (Centrum Nowoczesnej Edukacji) oraz zewnętrznych;
- wydziałowe i katedralne seminaria naukowe oraz zebrania związane z realizacją dydaktyki;
- indywidualne stypendia dla najlepszych pracowników nauki rokujących szybkie uzyskanie stopni naukowych ([Strategia rozwoju naukowego pracowników](#));

- wykorzystywanie wyników ocen i opinii studentów w polityce kadrowej Wydziału poprzez m.in. uwzględnianie ich w polityce awansowej, przy przyznawaniu podwyżek wynagrodzeń, przedłużaniu umów itd.;
- wymagana znajomość języka angielskiego wobec wszystkich nowozatrudnionych osób;
- monitoring rozwoju naukowego pracowników badawczo-rozwojowych;
- analiza planów rozwojowych pracowników (w tym w zakresie kształcenia), na podstawie których przygotowywane są plany rozwoju katedr a następnie ścieżki rozwoju i wsparcia dla pracowników;
- zapewnianie wszystkim pracownikom dostępu do sal dydaktycznych odpowiednio wyposażonych w sprzęt multimedialny oraz do specjalistycznego oprogramowania wspierającego prowadzenie zajęć dydaktycznych i badań naukowych;
- umożliwianie wykładowcom Wydziału wymianę doświadczeń poprzez uczestnictwo w międzyuczelnianych [programach wymiany wykładowców](#) takich jak Erasmus+ lub umowy dwustronne;
- promowanie zajęć e-learningowych poprzez organizowanie szkoleń dla pracowników dydaktycznych i naukowo-dydaktycznych, oraz powołanie pełnomocnika ds. e-learningu;
- organizowanie szkoleń dotyczących nowoczesnych form prowadzenia zajęć dydaktycznych oraz wykorzystywania technologii cyfrowej w dydaktyce.

6.2 Polityka finansowa

Wydział Zarządzania i Ekonomii prowadzi politykę finansową zapewniającą stabilność jej rozwoju zgodnie z polityką finansową uczelni, sformułowaną w Statucie PG oraz w Uczelnianej Księdze Jakości. Na Wydziale Zarządzania i Ekonomii obowiązują ponadto zarządzenia Dziekana w sprawie wprowadzenia Regulaminu premii za publikacje naukowe.

Na Wydziale Zarządzania i Ekonomii stosowane są następujące formy finansowania, premiujące osiągnięcie zakładanych efektów projakościowych:

- podział środków finansowych pomiędzy katedry z uwzględnieniem m.in. liczby i jakości publikacji oraz liczby godzin realizowanych w Katedrach,
- wsparcie finansowe dla młodych naukowców i doktorantów,
- wsparcie finansowe dla osób ubiegających się o stopień doktora habilitowanego;
- rekomendowanie do nagród naukowych i dydaktycznych Rektora,
- indywidualne stypendia dla najlepszych pracowników nauki rokujących szybkie uzyskanie stopni naukowych
- dodatkowe wynagrodzenia dla pracowników za wysoko punktowane publikacje naukowe
- nagrody finansowe za uzyskanie stopni naukowych i tytułów
- finansowanie szkoleń pracowników z funduszu wyodrębnionego w ramach subwencji.

Problematyka polityki finansowej Wydziału Zarządzania i Ekonomii jest co najmniej raz w roku prezentowana Radzie Wydziału (patrz Wydziałowy, roczny kalendarz działań projakościowych).

6.3 Infrastruktura dydaktyczna

Infrastruktura Wydziału Zarządzania i Ekonomii stanowi część politechnicznej infrastruktury dydaktycznej.

Wydział Zarządzania i Ekonomii dysponuje odpowiednią infrastrukturą dydaktyczną, dostosowaną do specyfiki oferowanych studiów i zapewniającą osiągnięcie założonych efektów uczenia się. Wydział Zarządzania i Ekonomii prowadzi gospodarkę finansową w zakresie infrastruktury dydaktycznej, zgodnie z obowiązującymi przepisami oraz [uchwałami Senatu PG](#), zarządzeniami rektora oraz wewnętrznym regulaminem finansowym wydziału.

Na infrastrukturę dydaktyczną i badawczo-laboratoryjną Wydziału Zarządzania i Ekonomii składają się:

1. sale wykładowe wyposażone w multimedia:

- sale audytoryjne o liczbie miejsc 220 i 150,
- 3 sale mieszczące 64 osoby
- sala multimedialna umożliwiająca prowadzenie zajęć w formie hybrydowej
- 9 sal 32-osobowych,
- 1 sala mieszcząca 64 osoby (z możliwością podziału na dwie sale),
- sala obron,
- sala dla organizacji studenckich,
- sala wykładowa w gmachu głównym na 108 osób,
- sala ćwiczeniowa w gmachu głównym na 24 osoby,
- 2 sale seminaryjne w budynku B na 39 osób łącznie,

2. specjalistyczne laboratoria:

- 3 laboratoria chemiczne,
- 8 laboratoriów komputerowych na ponad 160 stanowisk,

3. filia Biblioteki Głównej

W budynku Wydziału usytuowana jest [Filia nr 9 Biblioteki Głównej PG](#) (czytelnia, magazyny – łącznie o powierzchni ok. 245m², w tym powierzchnia czytelni: ok. 187m²). Księgozbiór – w tym wiele pozycji w języku angielskim - ułożony jest wg klasyfikacji dziedzinowej i zawiera wiele książek, stanowiących kanon dziedzin nauk związanych z zarządzaniem, ekonomią i naukami pokrewnymi. Utworzono specjalne zestawy książek, które znacznie ułatwiają czytelnikowi wyszukiwanie potrzebnych informacji. Dzięki swobodnemu dostępowi do półek Czytelnia ma charakter przyjazny czytelnikowi.

4. wydziałowa sieć internetowa.

Wydział posiada nowoczesną sieć komputerową. Dwa pomieszczenia przeznaczone specjalnie do eksploatacji rozbudowanej infrastruktury informatycznej, wyposażone w instalacje klimatyzacyjne niezbędne do zapewnienia odpowiedniej temperatury oraz urządzenia do podtrzymania ruchu przy braku zasilania. Sieć komputerowa Wydziału Zarządzania i Ekonomii PG składa się z kilku podsieci. Sukcesywnie wymieniany sprzęt sieciowy i okablowanie, umożliwiają zwiększenie niezawodności oraz bezpieczeństwa sieci. Łączna liczba maszyn w sieci wydziałowej liczy obecnie 500 sztuk. Pracę dydaktyczną i dostęp do Internetu zapewniają wysokiej klasy serwery pracujące pod kontrolą systemów: Linux, Windows. W ramach projektu Eduroam (Educational Roaming) na Wydziale działa sieć bezprzewodowa umożliwiająca łączenie się z Internetem na terenie Politechniki Gdańskiej oraz na obszarze wielu uczelni w kraju i zagranicą. Wydziałowa sieć internetowa łączy budynki Wydziału z Centrum Usług Informatycznych Politechniki Gdańskiej.

W procesie dydaktycznym wykorzystywane są również pracownie naukowo-badawcze:

- Pracownia towaroznawstwa,
- Laboratorium Inżynierii Jakości LabQ,
- Laboratorium Customer Experience,
- Laboratorium Doskonałości,

oraz laboratoria (stanowiska) udostępniane przez interesariuszy zewnętrznych.

Wydział stara się, w miarę swoich możliwości, zapewnić dostęp osób z niepełnosprawnością do infrastruktury dydaktycznej.

7. BADANIA NAUKOWE

7.1 Powiązanie badań z ofertą kształcenia

Oferta dydaktyczna jest zbieżna z badaniami naukowymi prowadzonymi na Wydziale Zarządzania i Ekonomii w dyscyplinach ekonomia i finanse oraz nauki o zarządzaniu i jakości z domieszkami filozofii, politologii, psychologii i socjologii. Uzyskane wyniki prac naukowo-badawczych są na bieżąco wprowadzane do dydaktyki jako nowe treści programowe, poszerzając i aktualizując ofertę kształcenia. O ile jest to możliwe, wytworzona aparatura lub aparatura zakupiona do projektów, po zakończeniu projektu wzbogaca infrastrukturę dydaktyczną Wydziału. Prace kwalifikacyjne (projekty inżynierskie oraz prace magisterskie, rozprawy doktorskie) są często powiązane z prowadzonymi badaniami, zaś uzyskane wyniki (również publikowane) są wykorzystywane w procesie dydaktycznym. Współczesna uczelnia ma do wypełnienia trzy misje, z których pierwszą jest kształcenie, drugą działalność naukowo-badawczą, a trzecią kreowanie wzajemnych relacji z otoczeniem, których efektem ma być upowszechnianie i popularyzacja wyników badań oraz ich wdrażanie, w tym komercjalizacja. Trzecia misja ma służyć większemu niż dotychczas angażowaniu się instytucji akademickich w procesy rozwoju społecznego na różnych poziomach: ekonomicznym, cywilizacyjnym, moralnym i etycznym. Pracownicy Wydziału Zarządzania i Ekonomii publikują opracowania naukowe wpisując się w tzw. trzecie kryterium ewaluacji jakości badań naukowych, tj. wpływ wyników badań naukowych na społeczeństwo i gospodarkę. W ewaluacji za lata 2022-2025 tematyka w tym zakresie jest następująca:

1. Wpływ wyników badań nad procesem starzenia się społeczeństwa na rozwój usług społecznych oraz koncepcji gmin i miast przyjaznych starzeniu się,
2. Wpływ wyników badań naukowych na doskonalenie efektywności wydatkowania finansów publicznych,
3. Wpływ wyników badań nad cyfrowym państwem na transformację instytucji i systemów administracji publicznej oraz efekty społeczno-ekonomiczne,
4. Wpływ wyników badań nad neuro różnorodnością na wzrost świadomości społecznej i optymalizację procesów zarządzania zasobami ludzkimi w organizacjach.

W ramach programu MBA studenci mają okazję zapoznać się z metodologią badań naukowych i korzystać ze wsparcia doświadczonych badaczy w przygotowaniu części badawczej projektów końcowych (Capstone Projects). Opiekunami Capstone Projects są głównie doświadczeni badacze z WZIE, korzystający ze swoich doświadczeń naukowych w różnych obszarach, np. przedsiębiorczości, pracy w zespole, zarządzania projektami czy ekonomii. Autorzy najlepszych Capstone Project są zapraszani do prezentowania swoich prac na konferencjach naukowych organizowanych przez WZIE (np. ENTIME).

7.2 Udział doktorantów i studentów w prowadzonych badaniach

Studenci i doktoranci mają możliwość udziału w projektach badawczych realizowanych na Wydziale i stosownie do swoich kompetencji i poziomu studiów, mogą realizować różne zadania. W szczególności, doktoranci realizujący rozprawy doktorskie, nabywają kompetencji badawczych w trakcie realizacji pracy doktorskiej.

Podczas studiów I i II stopnia, studenci mają możliwość rozwoju własnych zainteresowań badawczych poprzez bezpośrednie angażowanie się w realizację zadań badawczych w poszczególnych zespołach badawczych bądź w działających na wydziale Kołach Naukowych. Np. w ramach projektu Inicjatywa Doskonałości – Uczelnia Badawcza (IDUB) w II edycji programu Plutonium, Supporting Student Research Teams, studenci otrzymują wsparcie finansowe na działalność w Kole Naukowym w ramach Centrum Technologii Cyfrowych. Studenci i doktoranci są również angażowani w realizację projektów realizowanych na rzecz zlecniodawców zewnętrznych.

Studenci Wydziału otrzymują wsparcie naukowe i dydaktyczne ze strony pracowników naukowych, np.:

- studenci mają możliwość rozwoju naukowego w ramach grantów IDUB (np. Radium Learning Through Research Programms dla Julii Sowińskiej, w którym opiekunem naukowym projektu jest

dr hab. Dagmara Nikulin) oraz mają możliwość uzyskania wsparcia mentora (np. Technetium Talent Management Grants edycja 2024 – kierownikami projektów są: dr inż. Karol Flisikowski, prof. PG, dr Paweł Ziemiański, dr hab. Ewelina Sokołowska),

- studenci i doktoranci przygotowują wspólnie z pracownikami Wydziału artykuły naukowe (np.: Jaguścik D., Gołąb-Andrzejczak E. AI-Driven Context interpretation in influencer marketing with ChatGPT Pro: Exploring semantic boundaries, *Procedia Computer Science*, Vol.270, (2025) s.1806-1815; Karowska E., Majewski P.: Teal and neurodiverse organisations: leveraging teal management practices to foster workplace neurodiversity// *Employee Relations -Vol. 47,iss. 9 (2025)*, s.99-121; Balicki T., Leja K.: Bezpieczeństwo Psychologiczne jako warunek rozwoju mikroprzedsiębiorstwa// *Journal of Modern Science -Vol. 61,iss. 1 (2025)*, s.160-177; Skorupko M., Zięba M.: Employee Withdrawal and its Potential Link With Knowledge Risks// / : , (2025),
- studenci uczestniczą w ogólnopolskich konkursach kół naukowych,

Doktoranci uczestniczą też w realizacji projektów badawczych, finansowanych ze środków zewnętrznych (np. obecnie realizowany projekt NCN – SONATA BIS 14 DEC/2024/54/E/HS4/00059).

Wydział Zarządzania i Ekonomii wspiera również działania służące rozwojowi młodej kadry naukowej. Na wydziale są dostępne różnorodne formy wsparcia finansowego służące doskonaleniu kompetencji badawczych młodej kadry Wydziału. Doktoranci i młodzi pracownicy nauki (do 7 lat po doktoracie) mogą ubiegać się o przyznanie wsparcia finansowego w zakresie prowadzenia badań naukowych i udziału w konferencjach naukowych. Wsparcie w wysokości 9000 PLN może być przyznane dwukrotnie. Młodzi naukowcy mają możliwość ubiegania się o granty na prace badawczo-rozwojowe w ramach programów IDUB. W latach 2022-2025 takie granty przyznano następującym osobom: dr inż. Magdalenie Brzozowskiej-Woś z Katedry Marketingu, dr hab. Magdalenie Olczyk z Katedry Ekonomii, dr inż. Karolowi Flisikowskiemu z Katedry Statystyki i Ekonometrii.

8. MOBILNOŚĆ STUDENTÓW, DOKTORANTÓW I PRACOWNIKÓW

8.1 Internacjonalizacja procesu kształcenia

Wydział Zarządzania i Ekonomii jest aktywnym uczestnikiem programów wymiany międzynarodowej i krajowej. Student Wydziału Zarządzania i Ekonomii może odbyć część studiów na innym wydziale PG lub uczelni krajowej i zagranicznej. Corocznie w wymianie międzynarodowej z uczelniami europejskimi bierze udział ok. 90 studentów Wydziału. Za prawidłową realizację wymiany międzynarodowej odpowiadają koordynatorzy wydziałowi, którzy współpracują z Koordynatorem Uczelnianym i z Hubem Współpracy Międzynarodowej, prowadzącym merytoryczną i organizacyjną obsługę programów wymiany studentów, doktorantów i kadry. Zaliczanie semestrów studentom uczestniczącym w programach wymiany krajowej i zagranicznej odbywa się w ramach systemu ECTS.

8.2 Programy międzynarodowe

Wydział Zarządzania i Ekonomii uczestniczy w następujących programach międzynarodowych:

- Università Politecnica delle Marche, Włochy, Program wielokrotnej kwalifikacji dla studentów studiów magisterskich, kierunek: International Management
- Università Politecnica delle Marche, Włochy Program wielokrotnej kwalifikacji dla studentów studiów magisterskich, kierunek: Economic Analytics
- Università degli Studi di Firenze, Włochy Program wielokrotnej kwalifikacji dla studentów studiów magisterskich, kierunek: Economic Analytics
- HHL Leipzig Graduate School of Management, Niemcy. Program wielokrotnej kwalifikacji dla studentów studiów magisterskich, kierunek: International Management
- University of Bamberg, Niemcy, Program wielokrotnej kwalifikacji dla studentów studiów magisterskich, kierunek: Economic Analytics
- University of Bamberg, Niemcy, Program wielokrotnej kwalifikacji dla studentów studiów magisterskich, kierunek: International Management

Wydział Zarządzania i Ekonomii uczestniczy również w programie międzynarodowym Erasmus +. Dodatkowe informacje na temat międzynarodowej współpracy Wydziału znajdują się na stronie Wydziału w zakładce [Internacjonalizacja](#).

Dodatkowo pracownicy Wydziału mają możliwość skorzystania z programów wsparcia w ramach IDUB. Dla przykładu w programie Scandium Baltic Region Research Grants dofinansowanie otrzymują wnioski dotyczące współpracy z wiodącymi ośrodkami regionu Morza Bałtyckiego. W programie CUPRUM, mającym na celu tworzenie międzynarodowych zespołów badawczych, w roku 2022 finansowanie otrzymały 2 wnioski pracowników Wydziału (pod kierownictwem dr hab. Magdaleny Olczyk z Katedry Ekonomii oraz Magdaleny Brzozowskiej-Woś z Katedry Marketingu). Finansowanie z programu EUROPIUM, którego celem jest zwiększenie kompetencji naukowych pracowników PG, zwłaszcza młodych naukowców, w wyniku odbycia przez nich krótkoterminowych pobytów w czołowych zagranicznych ośrodkach naukowych, zdobyły w roku 2025 następujące osoby: dr hab. Julita Wasilczuk, dr hab. inż. Anna Lis, dr hab. Michał Pietrzak, dr Aleksandra Kordalska, dr hab. Małgorzata Gawrycka i dr Paweł Ziemiański). Natomiast finansowanie w ramach programu AMERICIUM, którego celem jest zwiększenie kompetencji naukowych w wyniku długoterminowych staży w czołowych zagranicznych ośrodkach naukowych, zdobyły dr hab. Ewelina Sokołowska i dr hab. Magdalena Olczyk.

Wydział Zarządzania i Ekonomii uczestniczy również w pracach związanych z przystąpieniem Politechniki Gdańskiej w 2023 roku do konsorcjum ENHANCE+ „Uniwersytety Europejskie”, między innymi w obszarze tematycznym European Education Pathways.

Oprócz powyższych, Wydział Zarządzania i Ekonomii rozwija również współpracę z uczelniami pozaeuropejskimi, głównie z Ukrainy, a także Wietnamu i Maroko. Obecnie jest podpisanych łącznie 20 takich umów o współpracy.

9. WSPARCIE NAUKOWE, DYDAKTYCZNE I MATERIALNE

9.1 Opieka naukowa i dydaktyczna

Studenci studiów wyższych i uczestnicy Szkoły Doktorskiej i Szkoły Doktorskiej Wdrożeniowej mogą otrzymać pomoc w procesie kształcenia w postaci:

- pomocy materialnej,
- opieki naukowej i dydaktycznej,
- pomocy w rozwiązywaniu konfliktów,
- pomocy psychologicznej,
- dostępu do biblioteki uczelni,
- wsparcia dla osób z niepełnosprawnością.

Sluchacze studiów podyplomowych mogą otrzymać pomoc w procesie kształcenia w postaci:

- dostępu do bibliotek uczelni,
- pomocy w rozwiązywaniu konfliktów.

9.2 Rozwiązywanie sytuacji konfliktowych i pomoc psychologiczna

System rozwiązywania sytuacji konfliktowych i rozpatrywania skarg studentów, doktorantów i słuchaczy studiów podyplomowych występujących w sytuacjach, które są możliwe do przewidzenia opisano w [Uczelnianej Księdze Jakości Kształcenia Politechniki Gdańskiej](#), odpowiednio w rozdziale 7 punkcie 7.4. W ww. Księdze, w punkcie 7.5, opisano również możliwość uzyskania pomocy psychologa i psychoterapeuty przez studentów, doktorantów i pracowników PG.

9.3 Pomoc materialna

Prawo do ubiegania się o świadczenia pomocy materialnej mają wszyscy studenci i doktoranci kształcący się na studiach stacjonarnych i niestacjonarnych. Zasady oraz tryb przyznawania świadczeń pomocy materialnej określone są przez [Regulamin świadczeń dla studentów Politechniki Gdańskiej](#). Szczegółowe informacje zawarte są na dedykowanych stronach internetowych.

Student studiów stacjonarnych i niestacjonarnych może ubiegać się o następujące świadczenia stypendialne, które wypłacane są z Funduszu Stypendialnego:

- stypendium socjalne,
- stypendium dla osób niepełnosprawnych,
- stypendium rektora,
- zapomogę.

Świadczenia przyznawane są przez Komisję Stypendialną. Odwołania od decyzji Komisji Stypendialnej rozpatruje Odwoławcza Komisja Stypendialna.

Poza świadczeniami z Funduszu Stypendialnego student może ubiegać się o:

- stypendium Actinium dla studentów rozpoczynających studia stacjonarne I lub II stopnia na Politechnice Gdańskiej,
- stypendium Radon dla studentów, którzy ukończyli 1 rok studiów, osiągają wyróżniające wyniki w nauce oraz biorą udział w pracach badawczych prowadzonych na uczelni,
- stypendium prezydenta miasta – Gdańska, Gdyni, Sopotu,
- stypendium Marszałka Województwa Pomorskiego,
- stypendium ministra za wybitne osiągnięcia
- stypendium fundowane przyznawane przez sponsorów, czyli firmy prywatne współpracujące z uczelnią.

Szczegółowe i na bieżąco aktualizowane informacje dot. m.in. terminów składania świadczeń, znajdują się na dedykowanej stronie internetowej. Każda osoba przyjęta do szkoły doktorskiej (za wyjątkiem osób ze stopniem doktora) otrzymuje stypendium doktoranckie.

Dodatkowo doktoranci szkoły doktorskiej mogą ubiegać się o:

- stypendia ministra dla wybitnych młodych naukowców,
- stypendia z Własnego Funduszu Stypendialnego,
- stypendia IDUB,
- stypendia z grantów badawczych (w dyspozycji promotora),
- stypendia z innych instytucji (np. fundacji, więcej informacji na stronie),
- dofinansowanie uczestnictwa w wydarzeniach naukowych ze środków Samorządu Doktorantów Politechniki Gdańskiej.

Szczegółowe i na bieżąco aktualizowane informacje znajdują się na [dedykowanej stronie internetowej](#).

9.4 Wydziałowa Rada Studentów

Studenci zarówno Wydziału Zarządzania i Ekonomii, jak i pozostałych wydziałów Uczelni, mają istotny wpływ na funkcjonowanie oraz rozwój życia akademickiego. Podstawowym organem reprezentującym społeczność studencką na poziomie wydziału jest Wydziałowa Rada Studentów (WRS), działająca na podstawie Regulaminu Samorządu Studentów.

WRS reprezentuje interesy studentów, wspiera działania na rzecz podnoszenia jakości kształcenia oraz inicjuje i organizuje wydarzenia związane z życiem akademickim na Wydziale. Stanowi ona organ uchwałodawczy Samorządu Studenckiego na poziomie wydziału. Oficjalni członkowie WRS wybierani są w wyborach powszechnych spośród studentów danego wydziału. Członkiem WRS może zostać

każdy student Wydziału zainteresowany aktywnym uczestnictwem w pracach Rady, który zgłosi swoją kandydaturę w danym roku akademickim. Organem wykonawczym WRS jest Przewodniczący.

Do podstawowych kompetencji Wydziałowej Rady Studentów należy w szczególności:

- reprezentowanie studentów Wydziału przed władzami Wydziału;
- wybór przedstawicieli studentów do Rady Wydziału;
- opiniowanie programów studiów, wniosków dotyczących umorzenia opłat za usługi edukacyjne oraz sylwetki kandydata na Prodziekana ds. Studentów;
- delegowanie przedstawicieli studentów do organów powoływanych przez Radę Wydziału;
- zgłaszanie kandydatów do ogólnouczelnianych organów Samorządu Studenckiego zgodnie z obowiązującym Regulaminem;
- współpraca z Radą Starostów;
- organizowanie cyklicznych wydarzeń kulturalnych i integracyjnych dla studentów Wydziału;
- wspieranie inicjatyw kół naukowych oraz organizacji studenckich działających na Wydziale;
- promowanie Wydziału Zarządzania i Ekonomii na terenie Uczelni oraz poza nią;
- podejmowanie działań na rzecz podnoszenia jakości kształcenia, w tym popularyzowanie działań projakościowych, takich jak semestralna ankietyzacja dotycząca oceny nauczycieli akademickich;
- podejmowanie interwencji w przypadku naruszenia praw studenta.

Szczegółowe informacje dotyczące działalności oraz bieżących inicjatyw Wydziałowej Rady Studentów dostępne są w mediach społecznościowych WRS.

9.5 Wspieranie osób z niepełnosprawnościami

Wspieranie osób z niepełnosprawnością jest koordynowane na poziomie uczelnianym poprzez Pełnomocnik Rektora ds. osób z niepełnosprawnościami oraz Pełnomocnika Rektora ds. dostępności. Dedykowana [strona internetowa](#) umożliwia studentom z niepełnosprawnością dostęp do oferty dydaktycznej Uczelni. Na Wydziałach zostali powołani pełnomocnicy Dziekanów ds. Osób z Niepełnosprawnością. Lista osób, które aktualnie pełnią tę funkcję znajduje się [tutaj](#).

10. INTERESARIUSZE ZEWNĘTRZNI

10.1 Zasady współpracy z interesariuszami zewnętrznymi

Interesariuszy zewnętrznych na Wydziale Zarządzania i Ekonomii reprezentuje Rada Konsultacyjna działająca przy WZiE od 2012 roku. Interesariusze ci, poprzez Radę Konsultacyjną mają wpływ na ofertę dydaktyczną wydziału, jak również umożliwiają dostęp do praktyk studenckich, laboratoriów przemysłowych, stypendiów. Rada współpracuje z Wydziałem m.in. w zakresie:

- konsultowania nowych kierunków/programów kształcenia na wszystkich poziomach studiów lub modyfikacji istniejących,
- prezentacji planowanych zmian w podejściu do zasad kształcenia studentów na poszczególnych kierunkach,
- dyskusji na temat sylwetki absolwenta WZiE,
- projektów unijnych, możliwości wykorzystania środków,
- ewentualnych zamierzeń inwestycyjnych,
- współpracy ze Stowarzyszeniem Absolwentów PG,
- współdziałaniu przy tworzeniu platformy współpracy WZiE z otoczeniem.

Skład Rady Konsultacyjnej oraz partnerzy biznesowi podani są na stronie Wydziału w zakładce [Współpraca z biznesem](#). Rada Konsultacyjna spotyka się minimum dwa razy do roku.

Na studiach MBA interesariuszy zewnętrznych reprezentuje m.in. Rada Programowa, w której zasiadają absolwenci programu, przedstawiciele środowiska biznesowego oraz przedstawiciele władz Uczelni.

10.2 Monitorowanie karier zawodowych absolwentów

Monitorowanie karier zawodowych absolwentów odbywa się zgodnie z Zarządzeniem Rektora PG nr 15/2016 z 27 czerwca 2016 r. i jest prowadzone centralnie przez [Biuro Karier i Absolwentów](#) Politechniki Gdańskiej. Biuro posiada bazę ofert pracy, staży i praktyk oraz oferuje pomoc w przygotowaniu dokumentów aplikacyjnych, a także pomoc w przygotowaniu się do rozmowy kwalifikacyjnej, wsparcie w planowaniu ścieżki rozwoju zawodowego, pomoc w zakresie doradztwa biznesowego, spotkania z pracodawcami.

Monitorowanie karier zawodowych programu International MBA na WZiE prowadzone jest przez Biuro MBA <https://mba.pg.edu.pl>

11. MONITOROWANIE SYSTEMU, ANALIZA I DOSKONALENIE

11.1 Działania monitorujące wydziałowych zespołów ds. oceny jakości kształcenia

Wydziałowa Komisja ds. Zapewnienia Jakości Kształcenia przeprowadza samoocenę działań pro jakościowych na Wydziale. W tym celu WKZJK w ramach swojego składu ma możliwość powołania wydziałowych zespołów ds. oceny jakości kształcenia lub w razie potrzeb, korzysta z pomocy odrębnych komisji. Wyniki prac zespołów po zatwierdzeniu przez WKZJK, są przekazywane odpowiednim organom decyzyjnym Wydziału oraz mogą być prezentowane na stronie internetowej WKZJK.

Sposób funkcjonowania Komisji określa [Zarządzenie Rektora Politechniki Gdańskiej nr 65/2022 z 30 września 2022 r. w sprawie: Uczelnianego Systemu Zapewnienia i Doskonalenia Jakości Kształcenia na Politechnice Gdańskiej.](#)

11.2 Sprawozdania roczne Wydziałowej Komisji ds. Zapewnienia Jakości Kształcenia

Po zakończeniu ankietyzacji oceny nauczyciela akademickiego dokonywanej przez studentów dotyczącej semestru letniego poprzedniego roku akademickiego, WKZJK przedstawia na Radzie Wydziału sprawozdanie z wyników przeglądu systemu i oceny jego efektywności.

Sprawozdanie sporządzane jest na bazie oceny jakości kształcenia i zawiera wskazówki oraz zalecenia do działań pro jakościowych.

Zatwierdzone przez Radę Wydziału sprawozdanie WKZJK pełnomocnik dziekana we wskazanym terminie przekazuje do UKZJK.

Sprawozdanie jest jawne i publikowane na stronie internetowej Wydziału oraz w formie linku na stronie [Jakości Kształcenia PG.](#)

11.3 Monitorowanie zasobów kadrowych

Monitorowanie zasobów kadrowych Wydziału Zarządzania i Ekonomii stanowi formę realizacji polityki kadrowej i odbywa się w cyklach rocznych oraz okresowo, w związku z procesami parametryzacji lub akredytacji. Jego celem jest ocena zgodności zasobów kadrowych (co do liczby oraz kwalifikacji naukowych) z potrzebami, wynikającymi z prowadzonej działalności naukowej i dydaktycznej.

11.4 Monitorowanie infrastruktury i wyposażenia

Monitorowanie infrastruktury oraz wyposażenia Wydziału Zarządzania i Ekonomii odbywa się w cyklach rocznych oraz okresowo, w związku z procesami parametryzacji lub akredytacji. Ma ono

na celu ocenę dostosowania infrastruktury dydaktycznej i naukowej do potrzeb prowadzonego kształcenia oraz specyfiki realizowanych badań. Wyniki monitorowania są przedstawiane na Radzie Wydziału.

11.5 Doraźne audyty

Audyty wewnętrzne odbywają się na poziomie uczelnianym, wydziałowym i w centrach dydaktycznych. Tryb przeprowadzania audytów wewnętrznych jest określony w procedurze Monitorowanie Uczelnianego Systemu Zapewnienia i Doskonalenia Jakości Kształcenia. Monitorowanie ma pomóc wydziałom i centrach dydaktycznym w osiągnięciu celów wyznaczonych przez USZiDJK poprzez sformułowanie wniosków i ewentualnych zaleceń podjęcia działań naprawczych/korygujących/zapobiegawczych/doskonalących.

11.6 Wykaz procedur wydziałowych

Wykaz procedur uczelnianych dostępny jest na stronie [Jakości Kształcenia](#).

Poniżej zawarte jest zestawienie procedur i/lub regulaminów wydziałowych:

- [Procedura uznawania efektów uczenia się](#)
- [Zasady przyznawania indywidualnej organizacji studiów](#)
- [Zasady przywracania w prawach studenta](#)
- [Zasady organizacji dodatkowych terminów zaliczeń](#)
- [Procedura wyboru przedmiotów, specjalności i opiekuna pracy dyplomowej](#)
- [Zasady rozpatrywania spraw studenckich na WZiE](#)
- [Zasady przepisywania ocen na WZiE](#)
- [Regulamin zespołowego projektu badawczego \(ZPB\)](#)

12. WYKAZ ZAŁĄCZNIKÓW

ZAŁĄCZNIK Z.1

Wydziałowy, roczny kalendarz wydziałowych działań pro jakościowych

Lp.	Miesiąc	Działanie	Odpowiedzialny		
			Dziekan RW	WKZJK	WRS
1	VI	Sprawozdanie z działalności WRS			X
2	IX	Ocena akcji rekrutacyjnej	X		
3	XI	Sprawozdanie z działalności WKZJK		X	

ZAŁĄCZNIK Z.2

Wydziałowy, semestralny kalendarz wydziałowych działań pro jakościowych

Lp.	Tydzień semestru	Działanie	Odpowiedzialny		
			Dziekan RW	WKZJK	Pełnomocnik Dziekana ds. e-learningu
1.	IV	Ocena dydaktyczna sesji zimowej	X		
2.	XII	Ocena dydaktyczna sesji letniej	X		
3.	XI-XII	Monitorowanie oceny osiągnięć studentów za semestr letni		X	
4.	III-IV	Monitorowanie oceny osiągnięć studentów za semestr zimowy		X	
5.	IV, XI	Sprawozdanie z monitoringu zdalnych zajęć dydaktycznych (e-kursów)			X