



# Uczelniana Księga Jakości Kształcenia Politechniki Gdańskiej

[www.pg.edu.pl/jakosc-ksztalcenia](http://www.pg.edu.pl/jakosc-ksztalcenia)

Gdańsk 2026 r.

## Spis treści

Spis treści .....	1
Wstęp.....	3
1. Prezentacja Uczelni .....	4
1.1. Charakterystyka i status .....	4
1.2. Historia .....	4
1.3. Lokalizacja.....	6
1.4. Struktura organizacyjna i zarządzanie .....	6
1.5. Strategia, wizja i misja.....	8
2. Polityka jakości kształcenia .....	10
2.1. Uczelniany System Zapewnienia i Doskonalenia Jakości Kształcenia na Politechnice Gdańskiej (USZiDJK) .....	10
2.2. Uczelniana Komisja ds. Zapewnienia Jakości Kształcenia.....	12
2.3. Osoby decyzyjne w sprawach zapewnienia i doskonalenia jakości kształcenia na szczeblu ogólnouczelnianym PG .....	12
2.4. Ocena jakości kształcenia.....	13
2.4.1. Akredytacje kierunków studiów przyznane przez Państwową Komisję Akredytacyjną.....	13
2.4.2. Akredytacje kierunków studiów przyznane przez Komisję Akredytacyjną Uczelni Technicznych .....	15
2.5. Międzynarodowe certyfikaty i wyróżnienia z zakresu jakości kształcenia .....	15
2.6. Ewaluacja szkół doktorskich .....	16
3. Kształcenie.....	17
3.1. Efekty uczenia się .....	17
3.2. Studia I i II stopnia.....	17
3.2.1. Rekrutacja .....	17
3.2.2. Oferta studiów .....	18
3.2.3. Szkolenia nowo przyjętych studentów .....	19
3.2.4. Programy studiów .....	19
3.2.5. System oceniania studentów i rejestracji na kolejne semestry .....	21
3.2.6. Praktyki zawodowe .....	21
3.2.7. Projekt dyplomowy, praca dyplomowa i egzamin dyplomowy.....	21
3.3. Szkoły doktorskie .....	22
3.3.1. Rekrutacja i oferta Szkoły Doktorskiej na PG .....	23
3.3.2. Rekrutacja, oferta i programy kształcenia Szkoły Doktorskiej Wdrożeniowej .....	24
3.3.3. Programy kształcenia i plany badawcze w Szkole Doktorskiej na PG .....	24
3.4. Studia podyplomowe.....	25
3.4.1. Rekrutacja i oferta studiów podyplomowych .....	25
3.4.2. Programy i organizacja studiów .....	25
3.4.3. Świadectwo ukończenia studiów podyplomowych .....	25
3.5. Etyka w procesie dydaktycznym .....	25
4. Zasoby kadrowe, materialne oraz finansowe potrzebne do realizacji celów strategicznych oraz osiągnięcia efektów uczenia się .....	26
4.1. Polityka kadrowa .....	26
4.2. Polityka finansowa .....	29
4.3. Infrastruktura .....	31
5. Badania naukowe .....	35
5.1. Powiązanie badań z ofertą kształcenia.....	35
5.2. Udział doktorantów i studentów w prowadzonych badaniach.....	37
6. Mobilność studentów, doktorantów i pracowników .....	37
6.1. Internacjonalizacja procesu kształcenia.....	37
6.2. Wielokrotna kwalifikacja i umowy o wymianę .....	39
6.3. Programy i mobilność międzynarodowa .....	39
6.4. Krajowa mobilność studentów .....	42

6.4.1. System mobilności studentów MOSTECH .....	42
6.4.2. Międzyuczelniane studia krajowe .....	43
7. Wsparcie naukowe, dydaktyczne i materialne .....	43
7.1. Opieka naukowa i dydaktyczna .....	43
7.2. Pomoc materialna .....	44
7.3. Wsparcie osób z niepełnosprawnościami .....	44
7.4. Rozwiązywanie konfliktów i pomoc psychologiczna .....	45
7.5. Pomoc psychologa i psychoterapeuty .....	45
8. Organizacje studenckie i doktoranckie .....	46
8.1. Samorząd Studentów Politechniki Gdańskiej .....	46
8.2. Samorząd Doktorantów Politechniki Gdańskiej .....	46
8.3. Organizacje studenckie .....	46
9. Interesariusze zewnętrzni .....	47
9.1. Rada Uczelni .....	47
9.2. Inne organy Uczelni angażujące interesariuszy zewnętrznych .....	47
9.3. Absolwenci Politechniki Gdańskiej .....	48
10. Monitorowanie Uczelnianego Systemu Zapewnienia i Doskonalenia Jakości Kształcenia, Analiza i Doskonalenie .....	49
10.1. Postanowienia ogólne .....	49
10.2. Monitorowanie zasobów i działania doskonalące .....	49
10.3. Monitorowanie Uczelnianego Systemu Zapewnienia i Doskonalenia Jakości Kształcenia ..	50
10.4. Raporty roczne .....	50
11. Wykaz procedur uczelnianych .....	50

## Wstęp

Uczelniana Księga Jakości Kształcenia Politechniki Gdańskiej jest narzędziem Uczelnianego Systemu Zapewnienia i Doskonalenia Jakości Kształcenia (USZiDJK). W Księdze opisuje się proces kształcenia na PG wraz z procesami powiązanymi oraz zasady funkcjonowania i monitorowania systemu zapewniania i doskonalenia jakości kształcenia na PG, w tym dokumentuje się procedury USZiDJK.

Historycznie, pierwsza Uczelniana Księga Jakości Kształcenia PG (dalej księga) została wprowadzona w 2013 r. (Zarządzeniem Rektora PG nr 15/2013 z 10 czerwca 2013 r), a w wersji cyfrowej w 2014 r. ([Zarządzeniem Rektora PG nr 31/2014 z 2 lipca 2014 r.](#)). Najnowsza regulacja - [Zarządzenie Rektora PG nr 60/2022 r. z 7 września 2022r.](#) wprowadziła uaktualnienie regulacji dotyczących zasad publikacji Uczelnianej Księgi Jakości Kształcenia Politechniki Gdańskiej, Ksiąg Jakości Kształcenia na wydziałach Politechniki Gdańskiej, Ksiąg Jakości Kształcenia w centrach dydaktycznych Politechniki Gdańskiej. Księga podlega cyklicznej aktualizacji – na początku każdego roku kalendarzowego na podstawie danych przekazywanych do Głównego Urzędu Statystycznego.

Księga jest opublikowana na stronie internetowej [Jakości kształcenia na PG](#).

## **1. Prezentacja Uczelni**

### **1.1. Charakterystyka i status**

Politechnika Gdańska (PG) jest akademicką uczelnią publiczną, najstarszą i największą uczelnią techniczną Polski Północnej. Posiada osobowość prawną. Jest autonomiczna w zakresie określonym w Ustawie z dnia 20 lipca 2018 r. Prawo o szkolnictwie wyższym i nauce (tj. Dz. U. 2024 poz.1571 z późn. zm.), zwanej dalej Ustawą.

W swoich działaniach kieruje się zasadami wolności nauczania, badań naukowych, twórczości artystycznej oraz zasadami etyki i poszanowania praw, w tym dotyczących własności intelektualnej. Przeciwdziała dyskryminacji.

Misją PG jest wysokiej jakości kształcenie dla potrzeb gospodarki i społeczeństwa, prowadzenie badań naukowych oraz ich komercjalizacja, na poziomie zapewniającym udział Uczelni w przemianach cywilizacyjnych, wzbogacaniu kultury oraz rozwoju nauki i techniki.

Od 2017 r. Uczelnia posługuje się wyróżnieniem przyznawanym przez Komisję Europejską – Logo HR Excellence in Research, a od 2018 r. również wyróżnieniem EUA-IEP (ang. 'European University Association – Institutional Evaluation Programme') nadanym przez Europejskie Stowarzyszenie Uniwersytetów.

W 2020 r. wraz z Uniwersytetem Gdańskim i Gdańskim Uniwersytetem Medycznym, PG powołała Związek Uczelni w Gdańsku im. Daniela Fahrenheita (FarU). Najważniejszym zadaniem Związku jest jak najlepsze wykorzystanie zasobów i potencjału trzech uczelni, które go tworzą. Jego działania koncentrują się na opracowaniu rozwiązań wspierających wspólne badania naukowe i prace rozwojowe, a także rekomendacji dotyczących konsolidacji lub powoływania nowych, międzyuczelnianych szkół doktorskich.

W listopadzie 2022 r. PG dołączyła do konsorcjum uczelni technicznych ENHANCE. Celem projektu Uniwersytet Europejski ENHANCE jest systemowa, strukturalna i trwała współpraca między uczelniami konsorcjum, która doprowadzi do wypracowania nowych rozwiązań wykraczających poza dotychczasowe modele współpracy.

W 2023 roku Politechnika Gdańska otrzymała certyfikat „Engaged University Accreditation”. W ten sposób Politechnika Gdańska stała się pierwszą uczelnią w Polsce i pierwszym uniwersytetem technicznym na świecie posiadającym podwójną akredytację ACEEU zarówno w obszarze zaangażowania, jak i przedsiębiorczości.

W 2019 r. w programie Ministerstwa Nauki i Szkolnictwa Wyższego (MNiSW) „Inicjatywa Doskonałości – Uczelnia Badawcza” PG uzyskała status uczelni badawczej. Zajęła drugie miejsce w klasyfikacji ogólnej ocenianych uniwersytetów i została uznana za najlepszą uczelnię techniczną w Polsce.

### **1.2. Historia**

Historia Politechniki Gdańskiej sięga początku XX wieku, kiedy to 6 października 1904 roku rozpoczęła działalność Królewsko-Pruska Wyższa Szkoła Techniczna (Königliche Preussische Technische Hochschule), powołana przez władze Rzeszy Niemieckiej. Była to pierwsza szkoła akademicka w Gdańsku, której zadaniem było szerzenie wiedzy technicznej na terenie Prus Zachodnich i Pomorza.

Od samego początku Uczelnia mieściła się w pięknych i do dzisiaj wspaniale zachowanych budynkach projektu Alberta Carstena, wzniesionych w latach 1900-1904. Były to: Gmach Główny, Gmach Chemii i Elektrotechniki oraz Laboratorium Maszynowe z charakterystyczną wieżą ciśnień. W pierwszych latach swojej działalności Uczelnia przeznaczona była dla 600 studentów, jednak przewidywano jej rozbudowę umożliwiającą przyjęcie 1000 studentów.

Po I wojnie światowej, w wyniku traktatu wersalskiego, Gdańsk uzyskał status Wolnego Miasta. Spór o Uczelnię między Polską a Gdańskiem zakończył się 27 lipca 1921 roku przekazaniem Uczelni Wolnemu Miastu Gdańsk.

Po 1921 roku, tj. w czasach Wolnego Miasta Gdańska, liczba studentów wzrosła i wynosiła około 1600. Ogółem do roku 1945 immatrykulowano około 16 000 studentów. Nie znamy dokładnej liczby Polaków studiujących w przedwojennej Uczelni, określa się ją jako rządu 1200. Po zakończeniu II wojny światowej, 24 maja 1945 roku, Dekretem Krajowej Rady Narodowej Rzeczypospolitej Polskiej utworzono polską uczelnię państwową – Politechnikę Gdańską. Chociaż dekret przewidywał utworzenie czterech wydziałów, utworzono ich sześć, a mianowicie: Architektury, Budowy Okrętów, Chemiczny, Elektryczny, Inżynierii Lądowej i Wodnej oraz Mechaniczny. Już w kwietniu 1945 roku przystąpiono do odbudowy zniszczonych i wypalonych budynków Uczelni. Pracownicy i studenci pracowali przy odbudowie, a równocześnie prowadzony był proces kształcenia. Uroczysty, pierwszy wykład prof. Ignacego Adamczewskiego rozpoczął 24 października 1945 roku zajęcia dydaktyczne. W pierwszym roku naukę podjęło 1647 studentów. Kadre dydaktyczną stanowili przede wszystkim pracownicy naukowcy z uczelni Lwowa, Wilna i Warszawy, w tym wielu wybitnych profesorów. Od początku pracownicy Uczelni i studenci brali czynny udział w odbudowie odradzającego się przemysłu, przede wszystkim w szeroko rozumianej gospodarce morskiej.

W kolejnych latach następował szybki rozwój PG. Wzrastała liczba studentów i nauczycieli akademickich. Od początku lat dziewięćdziesiątych coroczny wzrost liczby studentów przyjmowanych na pierwszy rok studiów sięgał 20 proc. Liczba studentów w 1990 roku wynosiła 7600, w roku 1996 wzrosła do 13 tys., w roku 2004 wynosiła 19 tys., a w 2013 r. liczba studentów i słuchaczy była rekordowa i wynosiła około 25 tys. W następnych latach liczba studentów przyjmowanych na PG stopniowo była obniżana, co wynikało z dostosowania wskaźnika SSR (ang. Student Staff Ratio). Aktualnie na studiach stacjonarnych i niestacjonarnych na PG studiuje ponad 14,2 tysięcy osób (ok. 14 783 – łączna liczba studentów na dzień 31.12.2025 r.).

Wybudowano nowe gmachy, wyposażono pracownie i laboratoria w nowoczesną aparaturę. W dalszych latach w strukturze organizacyjnej Politechniki Gdańskiej dokonywano licznych zmian. Powstawały nowe wydziały, które zmieniały nazwy, dzieliły się lub łączyły, dostosowując działalność Uczelni do bieżących potrzeb związanych z rozwojem techniki i polskiego przemysłu. W 2006 r. powołano Centra Dydaktyczne.

Obecnie w skład Politechniki Gdańskiej wchodzi osiem wydziałów:

- [Architektury](#),
- [Chemiczny](#),
- [Elektroniki, Telekomunikacji i Informatyki](#),
- [Elektrotechniki i Automatyki](#),
- [Fizyki Technicznej i Matematyki Stosowanej](#),
- [Inżynierii Lądowej i Środowiska](#),
- [Inżynierii Mechanicznej i Okrętownictwa](#),
- [Zarządzania i Ekonomii](#),

dwie szkoły doktorskie:

- [Szkoła Doktorska na Politechnice Gdańskiej](#),
- [Szkoła Doktorska Wdrożeniowa](#)

oraz trzy centra dydaktyczne:

- [Centrum Języków Obcych](#),
- [Centrum Matematyki](#),
- [Centrum Sportu Akademickiego](#).

Na PG działa również [Centrum Nowoczesnej Edukacji](#), które zostało powołane w 2021 r., aby wspierać nauczycieli akademickich w podnoszeniu ich kompetencji metodyczno-dydaktycznych.

Szczegółowa [historia PG](#) jest zamieszczona na stronie internetowej PG.

### 1.3. Lokalizacja

Siedziba Politechniki Gdańskiej znajduje się w Gdańsku przy ul. Gabriela Narutowicza 11/12. [Kampus PG](#), obejmujący budynki wszystkich wydziałów i centrów oraz budynki techniczno-administracyjne, pokazany jest na mapie dostępnej na stronie internetowej PG.

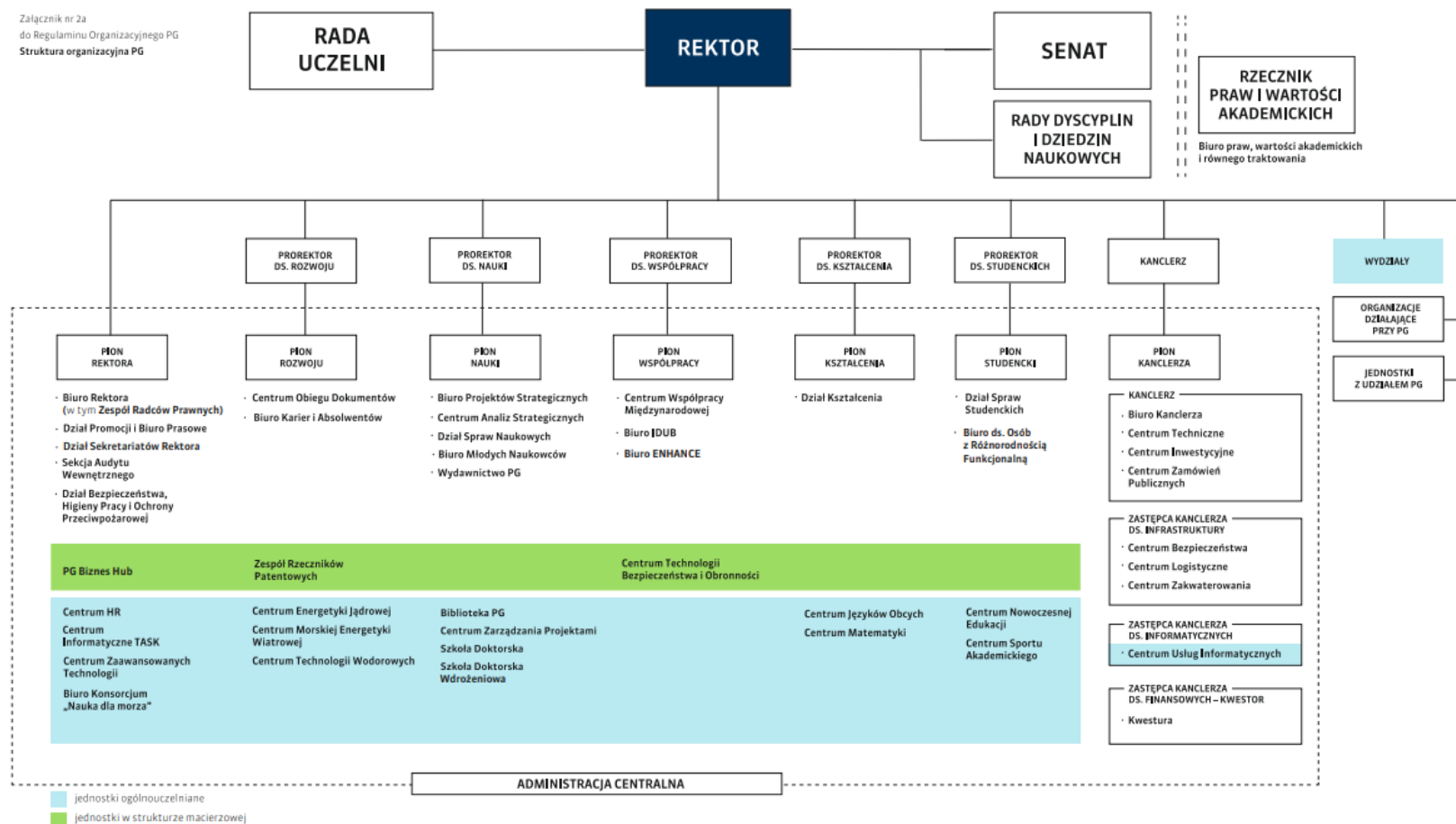
PG posiada również własny [Ośrodek Wypoczynkowy Czarlina](#) położony na Pojezierzu Kaszubskim oraz Centrum Konferencyjno-Rehabilitacyjne Hotel [Eureka](#) w Sopocie.

### 1.4. Struktura organizacyjna i zarządzanie

Zgodnie ze [Statutem PG](#) jedynym jednoosobowym organem Uczelni jest rektor, który jest przełożonym wszystkich członków wspólnoty Uczelni. Organami kolegialnymi Uczelni są Senat, Rada Uczelni, rady dyscyplin naukowych i rady dziedzin naukowych. Organem wyborczym uczelni jest uczelniane kolegium elektorów. Ponadto na PG są następujące funkcje kierownicze w rozumieniu Ustawy: prorektorzy, dziekani, dyrektor instytutu uczelnianego i dyrektorzy szkół doktorskich.

Aktualny schemat struktury organizacyjnej Uczelni jest przedstawiony poniżej i opublikowany na [stronie internetowej PG](#).

Załącznik nr 2a  
do Regulaminu Organizacyjnego PG  
Struktura organizacyjna PG



Rys.1.4 Struktura Organizacyjna PG

Szczegółowe kompetencje i zadania organów Uczelni określają Ustawa i [Statut PG](#), zaś pozostałego kierownictwa Regulamin Organizacyjny PG wprowadzony [Zarządzenie Rektora Politechniki Gdańskiej nr 59/2025 z 18 września 2025 r. w sprawie: wprowadzenia zmian w Regulaminie organizacyjnym Politechniki Gdańskiej](#). Rektor powierza zakres zadań, w jakim wspomagają go prorektorzy, w kierowaniu działalnością Uczelni zgodnie z Regulaminem organizacyjnym PG. Ponadto rektor, w formie pisemnej, udziela osobie pełniącej funkcję kierowniczą pełnomocnictwa do składania oświadczeń woli w imieniu Uczelni w zakresie sprawowanej funkcji lub upoważnienia do wydawania decyzji administracyjnych, postanowień i zaświadczeń. Rektor może udzielić również innym pracownikom, w tym prodziekanom, pełnomocnictwa lub upoważnienia do wykonania czynności prawnych w imieniu Uczelni.

Informacje o [osobach aktualnie zarządzających Uczelnią](#) znajdują się na stronie internetowej PG.

### **1.5. Strategia, wizja i misja**

Obowiązująca [Strategia Rozwoju PG](#) jest opublikowana na stronie PG do wiadomości wszystkich stron zainteresowanych. Jest drogowskazem w naszych dążeniach do doskonałości naukowej, dydaktycznej i innowacyjnej. Zostały w niej sformułowane podstawowe zasady i kryteria naszych działań oraz cele strategiczne rozwoju PG na lata 2020-2030.

Politechnika Gdańska wspiera uniwersalne wartości humanistyczne: godność i wolność jednostki, równość społeczna, solidarność międzyludzka, tolerancja i afirmacja różnorodności oraz włączenie społeczne.

Do naczelnych wartości pielęgnowanych przez Politechnikę należy troska o warunki i jakość życia obecnych i przyszłych pokoleń.

Głównymi wartościami akademickimi, którymi kieruje się Politechnika Gdańska są: autonomia instytucjonalna uczelni, wolność badań naukowych oraz uczciwość i rzetelność w prowadzeniu badań naukowych i ich prezentacji (research integrity).

Ważne są dla Politechniki Gdańskiej także następujące akademickie wartości instrumentalne:

- poczucie przynależności i uczestnictwa wszystkich członków wspólnoty Uczelni jako zachęta do zaangażowania i kreatywności na rzecz Uczelni oraz źródło osobistej satysfakcji;
- równość w estymie między badaniami naukowymi i edukacją;
- rozwój umiędzynarodowienia jako dźwignia rozwoju tożsamości europejskiej respektującej kultury narodowe i ich dziedzictwo;
- wzajemne uznawanie wykształcenia, okresów studiów i efektów uczenia się – zgodnie z Konwencją Lizbońską – jako fundament dla rozwoju Europejskiej Przestrzeni Edukacyjnej;
- wielojęzyczność jako jedna z form realizacji dewizy *In varietate concordia*;
- pełna swoboda Uczelni w kształtowaniu zawartości i struktury programów studiów jako ważny szczególny przypadek autonomii instytucji szkolnictwa wyższego.

W wizji Politechnika Gdańska jest światowej rangi uniwersytetem badawczym, wytyczającym nowe kierunki badań, zapewniającym elastyczną edukację dopasowaną do indywidualnych potrzeb, dbającym o humanistyczne wykształcenie inżynierów, tworzącym innowacje dla przyszłych pokoleń, służącym społeczeństwu i człowiekowi oraz zapewniającym aglomeracji trójmiejskiej status jednego z wiodących ośrodków akademickich w kraju.

Cele strategiczne Politechniki Gdańskiej na lata 2020–2030 w obszarach nauki, edukacji, innowacji oraz zaangażowania społecznego odzwierciedlają wysoki poziom ambicji Uczelni przy zachowaniu realistycznej oceny uwarunkowań wewnętrznych i zewnętrznych.

W poniższej tabeli przedstawiono kluczowe cele w czterech najważniejszych obszarach:

Tabela 1.5. Cele strategiczne Politechniki Gdańskiej na lata 2020-2030

<b>NAUKA</b>	
N1	Prowadzenie badań naukowych na światowym poziomie, potwierdzonym publikacjami w najbardziej cenionych czasopismach – w tym Science i Nature;
N2	Dołączenie do światowego grona uczelni badawczych;
N3	Znalezienie się wśród uczelni wytyczających kierunki badań, zwłaszcza w priorytetowych obszarach badawczych Politechniki Gdańskiej;
N4	Bycie istotnym uczestnikiem światowego rozwoju technologii cyfrowych i sztucznej inteligencji;
N5	Posiadanie wśród pracowników naukowych uczonych światowej sławy, w tym zakwalifikowanych do kategorii Highly Cited Researchers;
N6	Bycie beneficjentem najbardziej prestiżowych grantów międzynarodowych, w tym grantów przyznawanych przez European Research Council;
N7	Posiadanie wysokiej klasy infrastruktury badawczej oferującej usługi w skali międzynarodowej i będącej istotnym składnikiem rozproszonych międzynarodowych laboratoriów badawczych;
N8	Bycie miejscem spotkań, konferencji i seminariów naukowych o znaczeniu światowym.
<b>EDUKACJA</b>	
E1	Oferowanie edukacji na najwyższym poziomie światowym opartej na najnowszych badaniach naukowych, wykorzystującej podejście problemowo i projektowo zorientowane oraz udział studentów w profesjonalnych zespołach badawczych;
E2	Dysponowanie elastyczną ofertą dydaktyczną opartą na modułowym układzie programów studiów i szerokim wykorzystaniu nauczania zdalnego i mieszanego;
E3	Stosowanie na dużą skalę spersonalizowanego podejścia do programów studiów zapewniającego studentom znaczną swobodę wyboru modułów i ich sekwencji oraz czasu trwania studiów (intensywności studiowania);
E4	Wielowymiarowe wykorzystywanie modelu „dual learning”;
E5	Dysponowanie efektywnym systemem wsparcia wdrażania i realizacji innowacyjnych metod nauczania i uczenia się;
E6	Oferowanie edukacji humanistycznej i ekonomicznej inżynierów, w tym dotyczącej zrównoważonego rozwoju, oraz edukacji w zakresie umiejętności interpersonalnych w wymiarze odpowiadającym zmieniającym się potrzebom;
E7	Duża skuteczność w pozyskiwaniu utalentowanej młodzieży, w tym międzynarodowej;
E8	Systematyczne zwiększanie udziału studentów i nauczycieli akademickich z zagranicy w procesie edukacyjnym;
E9	Skuteczne przekształcanie kampusu w miejsce intensywnej międzynarodowej wymiany wiedzy, doświadczeń, tradycji i dziedzictwa kulturowego (środowisko inspirujące różnorodnością).
<b>INNOWACJE</b>	
I1	Środowisko bardzo przyjazne dla innowacji, czego wyrazem jest między innymi wspieranie kariery akademickiej opartej na działalności innowacyjnej oraz silne wsparcie administracyjne dla tej działalności;
I2	Silniejsze uwzględnianie perspektywy zewnętrznej w zarządzaniu Uczelnią i posiadanie bogatych powiązań kooperacyjnych z otoczeniem społeczno-gospodarczym;
I3	Wyraźne zwiększenie skali komercjalizacji wyników badań naukowych poprzez spółki typu spin-off;
I4	Sprawny system wsparcia innowacyjnych przedsięwzięć studentów i absolwentów;
I5	Stałe zmniejszanie luki między badaniami i ich wdrożeniem;
I6	Obecność na krajowym i międzynarodowym rynku innowacyjnych produktów opracowanych na Uczelni lub z jej znaczącym udziałem;
I7	Istotnie zwiększona liczba patentów krajowych i zagranicznych oraz przychodów z patentów;
I8	Znaczący wzrost przychodów z działalności B+R na rzecz otoczenia społeczno-gospodarczego, w szczególności dzięki utworzeniu kluczowych infrastruktur badawczych (Core Facilities);
I9	Widoczny w skali międzynarodowej udział w rozwoju koncepcji otwartych innowacji (Open Innovation).

ZAANGAŻOWANIE	
Z1	Traktowanie celów zrównoważonego rozwoju Organizacji Narodów Zjednoczonych jako celów własnych i bycie aktywnym uczestnikiem światowego procesu realizacji tych celów;
Z2	Zaangażowanie w krajową i międzynarodową działalność na rzecz wzrostu społecznej odpowiedzialności uczelni;
Z3	Bycie ważnym ośrodkiem kulturalnym i popularnym miejscem spotkań mieszkańców aglomeracji gdańskiej i jej gości;
Z4	Wyraźne zróżnicowanie i umiędzynarodowienie wspólnoty Uczelni.
Z5	Kształtowanie szeroko dostępnego dla studentów, pracowników i gości z różnorodnością funkcjonalną kampusu Uczelni, zgodnie z zasadami zrównoważonego rozwoju;
Z6	Znacząco rozszerzona i stale dopasowywana do potrzeb społecznych oferta kształcenia ustawicznego;
Z7	Uczelnia jako ważny i społecznie widoczny podmiot upowszechniający i wdrażający ideę wolontariatu;
Z8	Rozwijanie i promowanie idei równowagi między życiem zawodowym i prywatnym pracowników („work-life balance”).

Realizacja Strategii oparta jest na programach operacyjnych stanowiących odrębny zestaw dedykowanych dokumentów wewnętrznych Uczelni oraz umów z podmiotami udzielającymi Uczelni dofinansowania na realizację celów ujętych w Strategii. Zestaw ten obejmuje następujące programy i strategie szczegółowe:

R1	Program zaangażowania Politechniki Gdańskiej na rzecz społeczeństwa i środowiska, w tym plan wdrażania zasad równego traktowania
R2	Plan realizacji projektu Inicjatywa Doskonałości – Uczelnia Badawcza
R3	Program wspierania rozwoju i pozyskiwania uczonych o światowej rozpoznawalności („Iconic Scholars”)
R4	Strategia edukacji zdalnej i doskonałości dydaktycznej
R5	Strategia innowacji
R6	Program rozwoju i konsolidacji infrastruktury badawczej („Core Facilities”)
R7	Strategia HR4R
R8	Programy rozwoju zawodowego młodych naukowców i personelu administracyjnego
R9	Strategia umiędzynarodowienia
R10	Strategia promocji i komunikacji

## 2. Polityka jakości kształcenia

### 2.1. Uczelniany System Zapewnienia i Doskonalenia Jakości Kształcenia na Politechnice Gdańskiej (USZiDJK)

Uczelniany System Zapewnienia i Doskonalenia Jakości Kształcenia funkcjonuje na PG od 2004 r. wprowadzony Zarządzeniem (Zarządzenie Rektora PG nr 9/2004 z 26 marca 2004 r.). Na wydziałach, w szkołach doktorskich i w centrach dydaktycznych działają wewnętrzne systemy zapewnienia jakości kształcenia, umożliwiające systematyczne monitorowanie, ocenę i doskonalenie realizowanego procesu kształcenia na wszystkich kierunkach i poziomach studiów wyższych, w Szkole doktorskiej oraz na studiach podyplomowych, pod kątem realizacji zakładanych efektów uczenia się oraz aktualizacji programów studiów. Działania projakościowe dotyczą również polityki kadrowej i ogólnie rozumianej infrastruktury Uczelni.

Senat Politechniki Gdańskiej Uchwałą nr 15/2012/XXIII z 21 listopada 2012 r. określił cele i strukturę systemu, a także zakres działania i składy: Uczelnianej Komisji ds. Zapewnienia Jakości Kształcenia (UKZJK), Wydziałowych Komisji ds. Zapewnienia Jakości Kształcenia (WKZJK) i Komisji ds. Zapewnienia Jakości Kształcenia (KZJK) w centrach dydaktycznych. [Zarządzeniem Rektora](#)

[Politechniki Gdańskiej nr 65/2022 z 30 września 2022 r.](#) wprowadzono aktualizacje w zakresie zapewnienia jakości kształcenia.

#### **Cele USZiDJK:**

- 1) kształtowanie postaw pro jakościowych w społeczności akademickiej PG oraz budowanie kultury jakości,
- 2) zapewnienie spójności kształcenia i badań naukowych,
- 3) osiągnięcie przez studentów, doktorantów i słuchaczy studiów podyplomowych zakładanych efektów uczenia się,
- 4) doskonalenie jakości kadry akademickiej, technicznej i administracyjnej,
- 5) wykorzystywanie potencjału szeroko rozumianego otoczenia społeczno-gospodarczego do oceny i doskonalenie jakości kształcenia,
- 6) udostępnianie informacji interesariuszom wewnętrznym i zewnętrznym o działaniach podejmowanych w zakresie podnoszenia jakości i osiągniętych efektach uczenia się,
- 7) podnoszenie atrakcyjności i konkurencyjności PG oraz tworzenie trwałych podstaw do umocnienia wysokiej pozycji PG wśród uczelni polskich i zagranicznych,
- 8) poprawa jakości i rozwoju infrastruktury oraz zwiększenie liczby laboratoriów i specjalistycznych warsztatów możliwych do wykorzystania przez studentów w regularnym procesie kształcenia oraz poza nim.

#### **Struktura USZiDJK**

Zgodnie z § 2 załącznika do [Zarządzenia Rektora PG nr 65/2022 r.](#):

1. Strukturę Uczelnianego Systemu Zapewnienia i Doskonalenia Jakości Kształcenia tworzą:

- prorektor ds. rozwoju,
- Uczelniana Komisja ds. Zapewnienia Jakości Kształcenia,
- Wydziałowe Komisje ds. Zapewnienia Jakości Kształcenia,
- Komisje ds. Zapewnienia Jakości Kształcenia w centrach dydaktycznych,
- Centrum Analiz Strategicznych,
- Dział Kształcenia.

2. Rolę opiniodawczo-doradczą sprawują:

- Senacka Komisja ds. Kształcenia,
- Zespół ds. Programów Studiów i Katalogu ECTS
- Rady Dyscyplin i Dziejzin,
- Centrum HR,
- Centrum Usług Informatycznych
- Samorząd Studentów PG i Uczelniana Rada Doktorantów PG,
- inne jednostki organizacyjne, zespoły i komisje wskazane przez prorektora ds. organizacji i rozwoju.

Dodatkowo, zgodnie ze Statutem PG, rady dyscyplin naukowych i rady dziedzin naukowych wykonują czynności związane z kształceniem w Szkołach doktorskich, w tym pełnią nadzór merytoryczny nad kształceniem w Szkołach doktorskich.

USZiDJK na PG współtworzą nauczyciele akademicy, doktoranci i studenci, a także inni interesariusze wewnętrzni oraz zewnętrzni.

## **2.2. Uczelniana Komisja ds. Zapewnienia Jakości Kształcenia**

UKZJK powołuje Rektor PG na okres trwania kadencji władz Uczelni (zgodnie z § 3 i 4 załącznika do [Zarządzenia Rektora PG nr 65/2022 z 30 września 2022 r.](#)). W skład UKZJK wchodzi:

- przewodniczący,
- przedstawiciel każdego wydziału i centrum dydaktycznego,
- dwóch przedstawicieli studentów, wskazanych przez Parlament Studentów PG,
- przedstawiciel doktorantów, wskazany przez Uczelnianą Radę Doktorantów PG,
- przedstawiciele Centrum Analiz Strategicznych,
- przedstawiciel Działu Kształcenia,
- przedstawiciel Biura Karier i Absolwentów,
- przedstawiciel Centrum Nowoczesnej Edukacji,
- przedstawiciel interesariuszy zewnętrznych (delegowany przez Zarząd Stowarzyszenia Absolwentów PG).

UKZJK w ramach swojego składu powołuje uczelniane zespoły ds. oceny jakości kształcenia, którym powierza określone zadania związane z monitorowaniem poszczególnych obszarów działania USZiDJK.

Do zadań UKZJK należy podejmowanie działań na rzecz zapewnienia i doskonalenia jakości kształcenia, a w szczególności:

- 1) opracowywanie projektów i wniosków umożliwiających realizację celów zgodnych ze strategią Uczelni w zakresie zapewnienia i doskonalenia jakości kształcenia,
- 2) opracowywanie projektów i wniosków dotyczących ogólnouczelnianych procedur zapewniania jakości kształcenia,
- 3) ustalanie harmonogramów działań dla poszczególnych obszarów związanych z jakością kształcenia,
- 4) powoływanie, w porozumieniu z rektorem, komisji i zespołów eksperckich oraz powierzanie im zadań z określeniem terminów realizacji,
- 5) monitorowanie aktualności danych liczbowych i informacji w uczelnianej i wydziałowych księgach jakości oraz księgach jakości w centrach dydaktycznych,
- 6) zasięganie opinii szeroko rozumianego otoczenia społeczno-gospodarczego o programach studiów, w tym efektach uczenia się, w odniesieniu do potrzeb rynku,
- 7) promowanie inicjatyw projakościowych wśród wspólnoty PG,
- 8) sporządzanie rocznego sprawozdania w celu określenia ilościowych wskaźników i tendencji dotyczących działalności dydaktycznej i jej efektów oraz jego przedstawianie na posiedzeniu Senatu.
- 9) współdziałanie w przygotowaniu uczelni do akredytacji instytucjonalnych i wydziałowych,
- 10) coroczna aktualizacja Uczelnianej Księgi Jakości Kształcenia.

Wyniki prac UKZJK, w tym [sprawozdania](#), są jawne i publikowane na dedykowanej stronie internetowej PG.

## **2.3. Osoby decyzyjne w sprawach zapewnienia i doskonalenia jakości kształcenia na szczeblu ogólnouczelnianym PG**

Osobami decyzyjnymi w sprawach zapewnienia i doskonalenia jakości kształcenia na szczeblu ogólnouczelnianym PG są: prorektor ds. kształcenia, prorektor ds. studenckich oraz prorektor ds. rozwoju, a także prorektor ds. nauki, zgodnie z [Uchwałą Senatu PG nr 498/2024/XXV z 19 czerwca 2024 r. w sprawie: zaopiniowania zmian w Regulaminie organizacyjnym Politechniki Gdańskiej.](#)

## **2.4. Ocena jakości kształcenia**

### **2.4.1. Akredytacje kierunków studiów przyznane przez Państwową Komisję Akredytacyjną**

Jakość kształcenia na studiach, zgodnie z wytycznymi Ustawy, podlega ewaluacji przeprowadzanej przez [Polską Komisję Akredytacyjną \(PKA\)](#). Ewaluacji dokonuje się w formie oceny programowej lub oceny kompleksowej.

Ocena programowa polega na cyklicznej ocenie jakości kształcenia na kierunku studiów. Przeprowadzając ocenę programową, bierze się pod uwagę w szczególności:

- 1) programy studiów i standardy kształcenia,
- 2) kadre dydaktyczną i naukową,
- 3) infrastrukturę wykorzystywaną do realizacji programu studiów,
- 4) współpracę z otoczeniem społeczno-gospodarczym,
- 5) umiędzynarodowienie,
- 6) wsparcie studentów w procesie uczenia się.

Ocena programowa kończy się wydaniem oceny pozytywnej albo negatywnej. Pozytywna ocena programowa jest wydawana na okres do 6 lat. Do oceny stopnia spełnienia szczegółowych kryteriów oceny programowej określonych w załączniku nr 2 stosowana jest następująca skala:

- 1) kryterium spełnione;
- 2) kryterium spełnione częściowo;
- 3) kryterium niespełnione.

Prezydium wydaje:

1) pozytywną ocenę programową na okres 6 lat, jeżeli wszystkie szczegółowe kryteria oceny programowej określone w załączniku nr 2 do Statutu Polskiej Komisji Akredytacyjnej kryteria dokonywania oceny programowej, są spełnione, a opinia Zespołu lub zespołu do spraw kształcenia nauczycieli zawiera co najwyżej rekomendacje, wskazujące nowe możliwości doskonalenia jakości kształcenia;

2) pozytywną ocenę programową na okres do 2 lat, jeżeli co najmniej jedno szczegółowe kryterium oceny programowej określone w załączniku nr 2 do Statutu Polskiej Komisji Akredytacyjnej kryteria dokonywania oceny programowej, jest spełnione częściowo i opinia Zespołu lub zespołu do spraw kształcenia nauczycieli zawiera zalecenia o charakterze poprawczym, wskazujące na konieczność niezwłocznego usunięcia błędów i niezgodności, a także podjęcia skutecznych działań zapobiegawczych, przy czym zalecenia te są możliwe do wykonania w terminie maksymalnie 2 lat.

Ocena kompleksowa polega na ocenie działań na rzecz zapewniania jakości kształcenia na Uczelni. Przeprowadzając ocenę kompleksową, bierze się pod uwagę w szczególności skuteczność działań na rzecz zapewniania jakości kształcenia na Uczelni we wszystkich dziedzinach, w których prowadzone jest kształcenie. Ocena kompleksowa kończy się wydaniem oceny pozytywnej albo odmową wydania oceny pozytywnej. Pozytywna ocena kompleksowa jest wydawana na okres od 3 do 8 lat.

PKA może przyznać Certyfikaty Doskonałości Kształcenia stanowiące potwierdzenie osiągnięcia wyróżniającego poziomu kształcenia na kierunku studiów o określonym poziomie i profilu w następujących kategoriach:

- 1) Doskonały kierunek – doskonałość w kształceniu na kierunku,
- 2) Zawsze dla studenta – doskonałość we wsparciu rozwoju studentów,
- 3) Otwarty na świat – doskonałość we współpracy międzynarodowej,
- 4) Partner dla rozwoju – doskonałość we współpracy z otoczeniem społeczno-gospodarczym.

Certyfikat Doskonałości Kształcenia w danej kategorii może być przyznany uczelni prowadzącej kierunek studiów, który otrzymał pozytywną ocenę programową na 6 lat, popartą dobrymi praktykami w zakresie jakości kształcenia lub udokumentowanymi, regularnymi osiągnięciami studentów

i absolwentów (do 5 lat po studiach) oraz rekomendacją wyróżnienia i uzasadnieniem w raporcie zespołu oceniającego.

Kryteria oceny programowej zostały określone na drodze Rozporządzenia z dnia 12 września 2018 r. w sprawie kryteriów oceny programowej, natomiast szczegółowe kryteria i tryb dokonywania oceny programowej i oceny kompleksowej, zasady doboru kierunków studiów do oceny programowej w danym roku oraz zasady przyznawania Certyfikatów Doskonałości Kształcenia zostały określone w Statucie PKA.

Tabela 2.4.1. wykaz aktualnych akredytacji na dzień 26.03.2026 r.

Lp.	Jednostka	Kierunek	Poziom	Numer uchwały PKA	Data uchwały PKA	Ocena	Termin następnej oceny
1	WFTiMS	Nanotechnologia	I i II st.	212/2026	26.03.2026	pozytywna	2031/2032
2	WETI	elektronika i telekomunikacja	I i II st.	604/2025	24.07.2025	pozytywna	2030/2031
3	WFTiMS	matematyka	I i II st.	295/2025	22.05.2025	pozytywna	2030/2031
4	WZiE	analitka gospodarcza	I i II st.	108/2025	22.02.2025	pozytywna	2026/2027
5	WETI, WCh, WFTiMS	inżynieria biomedyczna	I i II st.	50/2025	06.02.2025	pozytywna	2030/2031
6	WZiE	zarządzanie	I i II st.	930/2024	28.11.2024	pozytywna	2030/2031
7	WZiE	zarządzanie inżynierskie	I st.	931/2024	28.11.2024	pozytywna	2030/2031
8	WEiA	elektrotechnika	I i II st.	391/2024	19.06.2024	pozytywna	2029/2030
9	WEiA	automatyka, robotyka i systemy sterowania	I i II st.	242/2024	11.04.2024	pozytywna	2029/2030
10	WIMiO	mechanika i budowa maszyn	I i II st.	87/2024	22.02.2024	pozytywna	2029/2030
11	WIMiO, WEiA, WILiŚ	energetyka	I i II st.	923/2023	19.10.2023	pozytywna	2029/2030
12	WIMiO, WFTiMS, WCh	inżynieria materiałowa	I i II st.	550/2023	13.07.2023	pozytywna	2028/2029
13	WIMiO	zarządzanie i inżynieria produkcji	I st.	408/2023	15.06.2023	pozytywna	2028/2029
14	WILiŚ	geodezja i kartografia	I i II st.	295/2023	25.05.2023	pozytywna	2028/2029
15	WETI/ WZiE	inżynieria danych	I i II st.	215/2023	06.04.2023	pozytywna	2028/2029
16	WILiŚ	inżynieria środowiska	I i II st.	169/2023	23.03.2023	pozytywna	2028/2029
17	WIMiO	oceanotechnika	I i II st.	678/2022	21.07.2022	pozytywna	2027/2028
18	WIMiO	mechatronika	I i II st.	445/2022	23.06.2022	pozytywna	2027/2028
19	WIMiO	inżynieria mechaniczno-medyczna	I i II st.	319/2022	05.05.2022	pozytywna	2027/2028
20	WILiŚ	budownictwo	I i II st.	948/2021	16.09.2021	pozytywna	2026/2027
21	WCh	chemia	I i II st.	221/2021	25.03.2021	pozytywna	2026/2027
22	WCh	biotechnologia	I i II st.	795/2020	5.11.2020	pozytywna	2026/2027
23	WCh	technologia chemiczna	I i II st.	252/2020	21.05.2020	pozytywna	2025/2026
24	WFTiMS	nanotechnologia	I i II st.	937/2019	12.12.2019	pozytywna	2025/2026
25	WETI	informatyka	I i II st.	912/2019	12.12.2019	pozytywna	2025/2026
26	WETI	automatyka i robotyka	I i II st.	904/2019	12.12.2019	pozytywna	2025/2026
27	WFTiMS	fizyka techniczna	I i II st.	849/2019	14.11.2019	pozytywna	2025/2026

Lp.	Jednostka	Kierunek	Poziom	Numer uchwały PKA	Data uchwały PKA	Ocena	Termin następnej oceny
28	WA	architektura	I i II st.	459/2018	06.09.2018	wyróżniająca	2025/2026
29	WOiO	transport	I st.	227/2018	10.05.2018	pozytywna	2023/2024

Pełne [zestawienie ocen przyznanych przez PKA](#) Politechnice Gdańskiej, obowiązujących i archiwalnych, znajduje się na stronie internetowej PG wraz z raportami samooceny kierunków ocenionych oraz trwających akredytacji.

#### 2.4.2. Akredytacje kierunków studiów przyznane przez Komisję Akredytacyjną Uczelni Technicznych

Jakość kształcenia na studiach technicznych może podlegać również ocenie Komisji Akredytacyjnej Uczelni Technicznych (KAUT). KAUT jest członkiem europejskiej komisji akredytacyjnej European Network for Accreditation of Engineering Education (ENAE) i od 2013 r. posiada uprawnienia do nadawania europejskiego certyfikatu jakości EUR-ACE® Label. Tym samym jednostki, którym przyznany zostanie certyfikat KAUT/ENAE otrzymują równocześnie certyfikat EUR-ACE dla pierwszego i drugiego stopnia studiów akredytowanego kierunku. Ponadto w krajach o regulowanych zawodach inżynierskich programy posiadające certyfikat EUR-ACE® Label spełniają warunki niezbędne do uzyskania tytułu Registered lub Chartered Engineer (CEng), a Fédération Européenne d'Associations Nationales d'Ingenieurs (FEANI) automatycznie zalicza te programy jako uprawnione do uzyskania tytułu Inżyniera Europejskiego (EUR ING). W dniu 21 maja 2019 r. KAUT otrzymała re-akredytację EUR-ACE® Label (Bachelor, Master). Nadzór nad działalnością Komisji sprawuje Konferencja Rektorów Polskich Uczelni Technicznych (KRPUT).

Akredytacja KAUT/ENAE jest dobrowolna, a procedura oceniania jest uruchamiana na wniosek uczelni, wydziału lub innej jednostki organizacyjnej realizującej dydaktykę na uczelni technicznej. Ewaluacji może być poddany wyłącznie kierunek studiów, który posiada aktualną akredytację programową PKA, ważną co najmniej przez jeden rok w dniu złożenia Raportu Samooceny. Akredytacja KAUT/ENAE dopełnia akredytację PKA, uwypukla specyfikę kształcenia w zakresie nauk technicznych, pozwala uczelniom na ukazanie ich własnej wizji rozwoju i tożsamości, odmienności, oryginalności, kreatywności, ale i konkurencyjności.

Aktualnie PG posiada 2 obowiązujące międzynarodowe akredytacje KAUT/ENAE i EUR-ACE® Label, zestawione w poniższej tabeli.

Tabela 2.4.2 Wykaz aktualnych akredytacji KAUT

Lp.	Jednostka	Kierunek	Poziom	Tryb studiów	Termin ważności akredytacji
1.	WETI	Informatyka	I i II st.	stacjonarne	21.04.2028
2.	WChem.	Biotechnologia	I i II st.	stacjonarne	04.03.2027

#### 2.5. Międzynarodowe certyfikaty i wyróżnienia z zakresu jakości kształcenia

PG, działając w trosce o podnoszenie jakości i umiędzynarodowienie kształcenia, przystępuje do akredytacji zagranicznych i pozyskuje certyfikaty komisji branżowych.

W poniższej tabeli zestawiono międzynarodowe certyfikaty i wyróżnienia z zakresu jakości kształcenia, które posiada PG, w tym akredytacje kierunków studiów oraz instytucjonalne.

Tabela 2.5. wykaz aktualnych międzynarodowych certyfikatów i wyróżnień

Lp.	Jednostka	Certyfikowany obszar/ kierunek studiów	Certyfikaty i wyróżnienia	Organizacja akredytująca
1.	PG	Akredytacja instytucjonalna Uczelni	EUA-IEP (European University Association – Institutional Evaluation Programme)	European University Association
2.	PG	Akredytacja instytucjonalna Uczelni	ACEEU – Engaged & Entrepreneurial University Accreditation	ACEEU
3.	WCh	Chemia, studia I stopnia	Certyfikat ECTN Chemistry Eurobachelor	European Chemistry Thematic Network
4.	WCh	Chemia, studia doktoranckie	Certyfikat ECTN Chemistry Doctorate Eurolabel	European Chemistry Thematic Network
5.	WZiE	Wszystkie kierunki na WZiE – akredytacja instytucjonalna	CEEMAN International Quality Accreditation	International Association for Management Development in Dynamic Societies
6.	WZiE	Master of Business Administration (MBA)	Certyfikat AMBA	Association of Masters In Business Administration
		kierunek International Management (studia II st.)		
7.	WFTiMS	Matematyka	Certyfikat SAS	SAS Institute Sp. z o.o.
8.	WA	Architektura i urbanistyka	dyplomy ukończenia studiów są uznawane w państwach Unii Europejskiej, Europejskiego Okręgu Gospodarczego i Konfederacji Szwajcarskiej na podstawie zgodności obowiązującego programu studiów z dyrektywą 2005/36/EC. Uznawalność kwalifikacji, których poświadczeniem jest dyplom ukończenia studiów na kierunku „Architektura i urbanistyka”, wydana została na podstawie zgodności obowiązującego programu studiów z dyrektywą 2005/36/EC, zgodnie z wpisem do Oficjalnego Dziennika Unii Europejskiej. Uznawalność kwalifikacji absolwentów kierunku „architektura i urbanistyka” jest bezterminowa.	
9.	WETI WIMiO	Technologie kosmiczne i satelitarne	Programm Akkreditiert Akkreditierungsrat	

\* tabela nie uwzględnia akredytacji EUR-ACE® Label wymienionych w pkt. 2.4.2.

## 2.6. Ewaluacja szkół doktorskich

Jakość kształcenia w szkole doktorskiej podlega ewaluacji przeprowadzanej przez Komisję Ewaluacji Nauki (KEN), nie rzadziej niż co 6 lat. Pierwszą ewaluację jakości kształcenia w szkole doktorskiej przeprowadza się po upływie co najmniej 5 lat od dnia rozpoczęcia kształcenia w ramach tej szkoły.

Przy ewaluacji uwzględnia się następujące kryteria:

- adekwatność programu kształcenia oraz indywidualnych planów badawczych do efektów uczenia się dla kwalifikacji na poziomie 8 PRK oraz ich realizację,
- sposób weryfikacji efektów uczenia się dla kwalifikacji na poziomie 8 PRK,
- kwalifikacje nauczycieli akademickich lub pracowników naukowych prowadzących kształcenie w szkole doktorskiej,
- jakość procesu rekrutacji,
- jakość opieki naukowej lub artystycznej i wsparcia w prowadzeniu działalności naukowej,
- rzetelność przeprowadzania oceny śródkresowej,
- umiędzynarodowienie,
- skuteczność kształcenia doktorantów.

Ewaluacja kończy się wydaniem oceny pozytywnej lub negatywnej. W przypadku oceny negatywnej uczelnia traci możliwość prowadzenia szkoły doktorskiej, której dotyczy ocena, z końcem roku

akademickiego, w którym ta ocena stała się ostateczna. Wówczas uczelnia ma obowiązek zapewnienia swoim doktorantom możliwości kontynuowania kształcenia w innej szkole doktorskiej.

### **3. Kształcenie**

Politechnika Gdańska prowadzi kształcenie:

- 1) studentów na studiach pierwszego i drugiego stopnia w formie stacjonarnej i niestacjonarnej,
- 2) w szkołach doktorskich,
- 3) na studiach podyplomowych oraz w ramach innych form kształcenia, w szczególności: szkoleń, kursów, w tym kursów dokształcających.

Uczelnia może prowadzić również jednolite studia magisterskie, indywidualne studia międzydziedzinowe, studia wspólne i studia dualne na warunkach określonych w Ustawie, a także inne działania edukacyjne, w tym popularyzatorskie, na rzecz społeczności lokalnych, regionalnych, krajowych i międzynarodowych, realizując trzecią misję Uczelni.

Zasady funkcjonowania studiów, studiów doktoranckich i szkół doktorskich, a także prawa oraz obowiązki studentów i doktorantów określają odpowiednio regulamin studiów i właściwe regulaminy szkół doktorskich uchwalane przez Senat. Zasady funkcjonowania studiów podyplomowych i innych form kształcenia określa odpowiedni regulamin zatwierdzany przez rektora.

#### **3.1. Efekty uczenia się**

Podstawą budowania programów studiów, programów kształcenia w szkołach doktorskich są efekty uczenia się opisywane w kategoriach wiedzy, umiejętności i kompetencji społecznych, zgodnie z ustawą o Zintegrowanym Systemie Kwalifikacji. Efekty uczenia się opracowywane w oparciu o charakterystyki uniwersalne i charakterystyki poziomów 6-8 drugiego stopnia, typowe dla kwalifikacji uzyskiwanych w ramach szkolnictwa wyższego.

Efekty w kategorii wiedza są nabywane przede wszystkim na zajęciach w formie wykładów i przez samodzielne studiowanie oraz w mniejszej części na innych formach zajęć. Efekty w kategoriach umiejętności i kompetencje społeczne są nabywane przede wszystkim na zajęciach w formie seminariów, laboratoriów, ćwiczeń i projektowania oraz praktyk.

#### **3.2. Studia I i II stopnia**

Studia są prowadzone na określonym kierunku, poziomie i profilu na podstawie programu studiów zgodnie z regulaminem studiów. Studia są prowadzone na poziomie studiów pierwszego i/lub drugiego stopnia, na profilu praktycznym i ogólnoakademickim. Studia mogą być realizowane w formie stacjonarnej lub niestacjonarnej. Każdy kierunek studiów jest przyporządkowany do co najmniej jednej dyscypliny, a w przypadku przyporządkowania do więcej niż jednej, wskazana jest dyscyplina wiodąca, w ramach której student będzie uzyskiwać ponad połowę efektów uczenia się.

Zasady tworzenia, prowadzenia i likwidacji kierunków studiów określa rektor.

Zajęcia na studiach mogą być prowadzone w formie wykładów, ćwiczeń, zajęć laboratoryjnych, warsztatowych i projektowych, seminariów, pracowni oraz lektoratów, a także z wykorzystaniem metod i technik kształcenia na odległość.

##### **3.2.1. Rekrutacja**

Istnieją trzy możliwości przyjęcia na studia, przez:

- rekrutację,
- potwierdzenie efektów uczenia się,

- przeniesienie z innej uczelni polskiej lub zagranicznej .

Warunki, tryb oraz terminy rozpoczęcia i zakończenia rekrutacji kandydatów na studia stacjonarne i niestacjonarne I i II stopnia na PG na dany rok akademicki są określane odrębnymi uchwałami Senatu PG. Szczegółowe zasady przyjmowania na studia laureatów oraz finalistów olimpiad stopnia centralnego i konkursów międzynarodowych lub ogólnopolskich określa niezależna uchwała Senatu PG.

Uczelnia corocznie organizuje również konkursy „Wygraj indeks”, których laureaci są przyjmowani na wybrany kierunek studiów bez postępowania kwalifikacyjnego opartego na punktacji wynikającej z egzaminu maturalnego.

[Rekrutacja](#) na studia I i II stopnia odbywa się w formie elektronicznej.

Na PG przeprowadza się dodatkowy egzamin wstępny na kierunek Architektura w związku z koniecznością sprawdzenia predyspozycji do podejmowania studiów na tym kierunku. Egzamin ten nie dotyczy przedmiotów objętych egzaminem maturalnym.

Rejestracja na pierwszy semestr następuje na podstawie wpisu na listę studentów.

Kandydat może zostać przyjęty na studia na PG w ramach potwierdzenia efektów uczenia się, które uzyskał poza systemem studiów. Procedura postępowania jest określona przez właściwą Uchwałę Senatu PG w sprawie regulaminu potwierdzania efektów uczenia się. W wyniku potwierdzenia efektów uczenia się można zaliczyć nie więcej niż 50% punktów ECTS przypisanych do zajęć objętych programem studiów. Za postępowanie związane z potwierdzeniem efektów uczenia się PG pobiera opłaty określone w stosownym zarządzeniu Rektora PG w sprawie pobierania opłat za usługi edukacyjne.

Student może przenieść się z innej uczelni (nazywanej dalej uczelnią macierzystą) na Politechnikę Gdańską za zgodą dziekana wydziału przyjmującego studenta, jeżeli wypełnił wszystkie obowiązki wynikające z przepisów obowiązujących w uczelni macierzystej.

### 3.2.2. Oferta studiów

W zakresie kształcenia **na studiach stacjonarnych** (oba poziomy) PG oferuje szeroki wybór kierunków studiów. W roku akademickim 2025/2026 kandydat miał do wyboru:

- 38 kierunków studiów I stopnia o profilu ogólnoakademickim, w tym 34 kończące się uzyskaniem tytułu zawodowego inżyniera oraz inżyniera architekta dla kierunku „Architektura”, a także 4 kończące się uzyskaniem tytułu zawodowego licencjata;
- 38 kierunków studiów II stopnia o profilu ogólnoakademickim, kończące się uzyskaniem tytułu zawodowego magistra lub magistra inżyniera oraz magistra inżyniera architekta dla kierunku Architektura oraz 1 kierunek o profilu praktycznym Inżynieria i technologie nośników energii.

W ramach ww. oferty stacjonarnych studiów wyższych znajdują się również studia I i II stopnia na kierunkach prowadzonych wspólnie przez kilka wydziałów, nazywanych studiami międzywydziałowymi oraz prowadzonych przez kilka uczelni, nazywane studiami międzyuczelnianymi. W roku akademickim 2025/2026 oferowanych było 5 kierunków studiów jako międzywydziałowe oraz 3 kierunki studiów jako międzyuczelniane. W zakresie kształcenia na niestacjonarnych studiach wyższych PG oferuje kandydatom studia I i II stopnia. W roku akademickim 2025/2026 kandydat miał do wyboru:

- 6 kierunków studiów I stopnia, w tym 5 inżynierskich i 1 licencjacki;
- 9 kierunków studiów II stopnia.

Pełna oferta kierunków studiów I i II stopnia na dany rok akademicki jest publikowana na stronie internetowej [z informacjami o rekrutacji](#). Natomiast aktualnie realizowane kursy są wyszczególnione w [katalogu informacyjnym ECTS](#).

Większość kierunków studiów na PG należy do dziedziny nauk inżynierijno-technicznych.

Na wszystkich kierunkach, formach studiów i poziomach kształcenia realizowanych na PG obowiązuje system ECTS (European Credit Transfer System). Opracowując program studiów, w tym plan studiów przy szacowaniu liczby punktów ECTS dla danego modułu i przedmiotu przyjęto, że 1 punkt ECTS odpowiada 25-30 godzinom pracy studenta obejmującym zajęcia organizowane przez Uczelnię oraz jego indywidualną pracę związaną z tymi zajęciami.

Studia stacjonarne pierwszego stopnia kończące się tytułem zawodowym:

- 1) licencjata trwają co najmniej 6 semestrów, a liczba punktów ECTS wymaganych do ich ukończenia wynosi nie mniej niż 180,
- 2) inżyniera trwają co najmniej 7 semestrów, a liczba punktów ECTS, które student musi zgromadzić, to co najmniej 210.

Studia stacjonarne drugiego stopnia, umożliwiające uzyskanie tytułu zawodowego magistra, magistra inżyniera (magistra inżyniera architekta na kierunku „Architektura”), trwają od 3 do 5 semestrów. Liczba punktów ECTS wymaganych do ukończenia tych studiów wynosi nie mniej niż 90 punktów.

Studia niestacjonarne pierwszego i drugiego stopnia na danym kierunku studiów mogą trwać dłużej niż odpowiednie kierunki studiów stacjonarnych.

### **3.2.3. Szkolenia nowo przyjętych studentów**

W ciągu pierwszego semestru nauki na PG studenci przechodzą obowiązkowe szkolenia, w tym:

- BHP – szkolenie z zakresu Bezpieczeństwa i Higieny Pracy,
- biblioteczne – kurs z kompetencji informacyjnych opracowany odrębnie dla studentów studiów I stopnia oraz II stopnia,
- dotyczące korzystania z systemu Moja PG (wewnętrznego portalu PG) – szkolenie z platformy eStudent, części systemu Moja PG, z której będą korzystał przez cały okres studiowania na PG,
- przygotowujące do udziału w zajęciach dydaktycznych prowadzonych z wykorzystaniem metod i technik kształcenia na odległość,
- szkolenia z Praw i Obowiązków, które prowadzi samorząd studencki, przygotowując materiały szkoleniowe z Parlamentem Studentów Rzeczypospolitej Polskiej

### **3.2.4. Programy studiów**

Programy i plany studiów dla każdego kierunku, poziomu, profilu oraz formy studiów tworzone są zgodnie z Ustawą, obowiązującymi rozporządzeniami MEiN i [Zarządzenie Rektora Politechniki Gdańskiej nr 53/2025 z 1 września 2025 r. w sprawie: ustalenia zasad tworzenia, prowadzenia i likwidacji kierunków studiów na Politechnice Gdańskiej.](#)

Programy studiów wg regulacji dotychczas obowiązującej ustalał Senat, po uprzednim zaopiniowaniu przez Zespół ds. programów studiów i katalogu ECTS, Radę Wydziału, a następnie Senacką Komisję ds. kształcenia. Nowelizacja ustawy z dnia 13 stycznia 2023 r. przeniosła kompetencje ustalania programu studiów z Senatu na inny organ uczelni powołany statutowo, z zastrzeżeniem, że zmiana ta dotyczy uchwalania programów studiów. Efekty uczelnia się uchwalane będą nadal wyłącznie przez Senat.

Programy studiów są udostępniane w Biuletynie Informacji Publicznej (BIP) w terminie 14 dni od dnia ich przyjęcia.

Program studiów dla kierunku studiów, poziomu i profilu kształcenia określa:

- formę lub formy studiów,
- liczbę semestrów i liczbę punktów ECTS konieczną do ukończenia studiów na danym poziomie,
- tytuł zawodowy nadawany absolwentom,

- moduły zajęć – zajęcia lub grupy zajęć – wraz z przypisaniem do nich efektów uczenia się i treści programowych zapewniających uzyskanie tych efektów,
- łączną liczbę godzin zajęć,
- sposoby weryfikacji i oceny efektów uczenia się osiągniętych przez studenta w trakcie całego cyklu kształcenia,
- plan studiów uwzględniający moduły zajęć,
- łączną liczbę punktów ECTS, którą student musi uzyskać w ramach zajęć prowadzonych z bezpośrednim udziałem nauczycieli akademickich lub innych osób prowadzących zajęcia,
- liczbę punktów ECTS, jaką student musi uzyskać w ramach zajęć z dziedziny nauk humanistycznych lub nauk społecznych,
- liczbę godzin w ramach zajęć z wychowania fizycznego na studiach stacjonarnych pierwszego stopnia i jednolitych studiach magisterskich,

W ramach planu studiów poszczególnych poziomów kształcenia mogą być określone przedmioty wspólne dla kierunku studiów, dla specjalności czy profili dyplomowania, a także dla kilku równorzędnych kursów na różnych kierunkach studiów, np. ogólnouczelniany moduł przedmiotów humanistycznych i społecznych na studiach stacjonarnych drugiego stopnia. Plan studiów zawiera również moduły, w ramach których student ma możliwość wyboru przedmiotu/ów w wymiarze określonym w programie studiów.

Elementem uchwały ustalającej program studiów jest dokument Treści programowe zapewniające uzyskanie efektów uczenia się, który zawiera opracowane przez jednostki prowadzące zajęcia w porozumieniu z poszczególnymi wydziałami zagadnienia przedstawiające zawartość merytoryczną przedmiotów oraz modułów.

Na wniosek studenta studiów drugiego stopnia możliwe jest wydłużenie studiów o dodatkowy semestr, na którym student odbywa długoterminowy staż badawczo-przemysłowy. Zgodę na realizację stażu wydaje dziekan. Stażowi badawczo-przemysłowemu przyporządkowuje się 30 punktów ECTS. Dodatkowo w programie studiów należy uwzględnić:

- wymiar, zasady i formę odbywania praktyk zawodowych dla kierunku studiów o profilu praktycznym, a w przypadku kierunku studiów o profilu ogólnoakademickim – jeżeli program studiów przewiduje praktyki oraz liczbę punktów ECTS, którą student musi uzyskać w ramach tych praktyk,
- realizację zespołowych projektów studenckich na studiach drugiego stopnia; nie są one obowiązkowe na studiach pierwszego stopnia; zaleca się dążenie do tworzenia zespołów interdyscyplinarnych (studenci i nauczyciele akademicy różnych kierunków i specjalności).

Ponadto student może odbywać studia według indywidualnej organizacji studiów, obejmującej indywidualny program studiów bądź indywidualny plan studiów, na zasadach określonych przez dziekana. Dziekan może wyrazić zgodę na studia z indywidualnym programem studiów studentom, którzy:

- uzyskali wysoką średnią po 1 semestrze (lub następnych) w przypadku studiów pierwszego stopnia lub uzyskali wysoką średnią na studiach pierwszego stopnia w przypadku studiów drugiego stopnia,
- posiadają udokumentowane osiągnięcia naukowe lub są zaangażowani w prace zespołów badawczo-rozwojowych działających na uczelni,
- realizują część studiów na innej uczelni,
- chcą studiować w ramach indywidualnych studiów badawczych, w tym indywidualnych studiów międzydziedzinowych.

Studentów realizujących indywidualny program studiów lub indywidualny plan studiów obowiązuje regulamin studiów z uwzględnieniem terminów określonych w ich planie studiów. Program i plan indywidualnych studiów badawczych, w tym indywidualnych studiów międzydziedzinowych jest ustalany przez studenta i opiekuna naukowego, a zatwierdzany przez dziekana.

### **3.2.5. System oceniania studentów i rejestracji na kolejne semestry**

Wszystkie formy zajęć składające się na przedmiot wyodrębniony w planie studiów danego semestru podlegają łącznej ocenie, przy czym obowiązująca skala ocen określona jest w Regulaminie studiów. Oprócz oceny przedmiotowi przyporządkowuje się punkty ECTS będące miarą pracochłonności jego opanowania. Student uzyskuje punkty ECTS za zaliczenie przedmiotu, bez względu na wysokość otrzymanej pozytywnej oceny. Zaliczony przedmiot nie podlega powtórnemu zaliczaniu na danym kursie, a w przypadku zmiany kursu decyzja należy do dziekana.

Okresem rozliczeniowym dla studentów jest semestr. Rejestracja studenta na semestry następuje na podstawie jego postępów w nauce, mierzonych poprzez liczbę uzyskanych punktów ECTS oraz pod warunkiem zaliczenia obowiązkowych szkoleń. Zgodnie z aktualnym Regulaminem studiów na PG warunkiem rejestracji na kolejne semestry jest rozmiar długu punktowego nieprzekraczający 12 punktów ECTS liczony do semestru, na który przeprowadzana jest rejestracja, a na ostatni semestr studiów I stopnia jest nim zaliczenie wszystkich przedmiotów semestrów parzystych dla studiów trwających nieparzystą liczbę semestrów lub zaliczenie wszystkich przedmiotów semestrów nieparzystych, dla studiów trwających parzystą liczbę semestrów. Dług punktowy związany z niezaliczeniem przedmiotów z danego semestru powinien być usunięty w ciągu jednego roku.

Liczba punktów ECTS przypisanych poszczególnym modułom kształcenia i przedmiotom oraz sposób ich zaliczenia (tj. egzamin, zaliczenie na ocenę, zaliczenie bez oceny) określone są w programie studiów. Natomiast szczegółowe kryteria i zasady zaliczenia przedmiotów są określone w kartach poszczególnych przedmiotów przygotowywanych przez nauczycieli akademickich odpowiedzialnych za przedmiot oraz podawane do wiadomości studentów na początku zajęć dydaktycznych przez prowadzącego zajęcia lub nauczyciela odpowiedzialnego za przedmiot. Spełnienie wymogu prezentacji treści przedmiotu, warunków i kryteriów zaliczenia przedmiotu jest weryfikowane w ankiecie oceny nauczyciela akademickiego przez studentów.

Przy zaliczeniu przedmiotów uzyskanych za granicą decyzję o ocenie, na podstawie posiadanej dokumentacji, podejmuje dziekan.

System oceniania stopnia opanowania efektów uczenia się na PG został opisany szczegółowo w [Procedurze nr 9 System oceniania stopnia opanowania efektów uczenia się](#).

### **3.2.6. Praktyki zawodowe**

Praktyki zawodowe stanowią integralną część programu studiów I stopnia, mają przypisaną liczbę punktów ECTS i podlegają zaliczeniu. Realizowane są na studiach stacjonarnych i niestacjonarnych w wymiarze określonym w ustalonym przez Senat PG programie studiów. Celem praktyki jest praktyczna weryfikacja wybranych efektów uczenia się w zakresie wiedzy, umiejętności i kompetencji społecznych zdobytych w czasie studiów lub przygotowanie do pisania pracy dyplomowej.

Praktyki organizowane są zgodnie z obowiązującym Regulaminem studiów PG. [Zarządzenie Rektora Politechniki Gdańskiej nr 7/2026 z 16 lutego 2026 r. w sprawie: wprowadzenia Regulaminu praktyk zawodowych studentów Politechniki Gdańskiej](#), zostały wprowadzone regulacje ogólnouczelniane, w tym określone, ujednolicone dokumenty obowiązujące dla wszystkich wydziałów. Uszczegółowienie regulacji zawarte jest w zasadach/regulaminach wydziałowych.

Koordinacją spraw związanych z praktykami na wydziałach, w tym ich zaliczeniem, zajmują się powołani przez dziekana pełnomocnicy ds. praktyk zawodowych dla właściwych kierunków studiów.

### **3.2.7. Projekt dyplomowy, praca dyplomowa i egzamin dyplomowy**

Warunkiem ukończenia studiów i otrzymania dyplomu ukończenia studiów jest: uzyskanie efektów uczenia się określonych w programie studiów, złożenie egzaminu dyplomowego i pozytywna ocena pracy dyplomowej w przypadku studiów drugiego stopnia i jednolitych studiów magisterskich, a w przypadku studiów pierwszego stopnia, o ile przewiduje to program studiów.

Szczegóły dotyczące procesu dyplomowania regulują wydziałowe zasady wydane, po zasięgnięciu opinii rady wydziału oraz wydziałowych organów samorządu studentów.

Pod pojęciem „praca dyplomowa”, jeżeli nie ma szczegółowego wyjaśnienia rodzaju pracy, rozumie się wszystkie rodzaje prac dyplomowych: pracę dyplomową licencjacką, pracę dyplomową inżynierską (projekt dyplomowy inżynierski), pracę dyplomową magisterską.

Praca czy projekt dyplomowy mogą być wykonywane indywidualnie lub zespołowo, pod kierunkiem opiekuna pracy, którym może być osoba posiadająca co najmniej stopień doktora, a w przypadku pracy dyplomowej inżynierskiej lub licencjackiej – ewentualnie osoba z tytułem zawodowym magistra inżyniera lub magistra. Istnieje również możliwość wykonania pracy dyplomowej pod kierunkiem specjalisty spoza PG.

Na wniosek studenta, zaopiniowany przez opiekuna pracy dyplomowej, dziekan może wyrazić zgodę na złożenie pracy dyplomowej w formie opublikowanego lub przyjętego do druku artykułu w recenzowanym czasopiśmie bądź materiałach pokonferencyjnych (zgodnie z aktualną listą ministerialną za min. 100 pkt), związanego z efektami uczenia się osiąganymi na danym kierunku, poziomie i profilu studiów. Dodatkowo wymagane jest złożenie autoreferatu. W przypadku publikacji wieloautorskich, dyplomant powinien być pierwszym autorem.

Tematy prac dyplomowych na studiach pierwszego i drugiego stopnia są ogłaszane i wprowadzane do systemu Moja PG co najmniej 10 miesięcy przed końcem semestru dyplomowego.

Termin i formę złożenia pracy dyplomowej przez studenta określa aktualny Regulamin studiów na PG.

Pisemna praca dyplomowa jest sprawdzana przed jej zaliczeniem pod względem autorskiego charakteru pracy, w tym z wykorzystaniem Jednolitego Systemu Antyplagiatoowego. Zasady weryfikacji i akceptacji prac dyplomowych na PG określone są w uczelnianej [Procedurze nr 3 Weryfikacja antyplagiatoowa](#).

Dopuszczenie do egzaminu dyplomowego następuje, gdy zaliczone są wszystkie semestry zgodnie z programem studiów, łącznie z obowiązującymi praktykami, a w przypadku studiów drugiego stopnia gdy student uzyskał również pozytywną ocenę z pracy dyplomowej. Egzamin dyplomowy odbywa się w ciągu dwóch miesięcy od daty zakończenia semestru dyplomowego na studiach pierwszego stopnia i dwóch miesięcy od daty złożenia pracy dyplomowej na studiach drugiego stopnia. Egzamin dyplomowy jest egzaminem ustnym.

Absolwenci studiów otrzymują dyplomy ukończenia studiów, potwierdzające wykształcenie wyższe i uzyskanie odpowiedniego tytułu zawodowego. Dyplom z wyróżnieniem, na wniosek dziekana, przyznaje rektor studentowi, który spełnił warunki określone w obowiązującym Regulaminie studiów na PG. Absolwentowi, który uzyskał dyplom z wyróżnieniem, rektor przyznaje Złotą Odznakę Absolwenta Politechniki Gdańskiej.

Dyplom ukończenia studiów na kierunku Architektura na Wydziale Architektury Politechniki Gdańskiej jest podstawą do automatycznego uznania kwalifikacji zawodowych w państwach Unii Europejskiej, Europejskiego Okręgu Gospodarczego i Konfederacji Szwajcarskiej oraz otwiera drogę do pełnego uzyskania uprawnień do wykonywania zawodu architekta w wyżej wymienionych państwach. Uznawalność kwalifikacji wydana została na podstawie zgodności obowiązującego programu studiów z dyrektywą 2005/36/EC, a uznawalność ta jest bezterminowa.

### **3.3. Szkoły doktorskie**

Reforma szkolnictwa wyższego wprowadzona w 2018 r. Ustawą zmieniła dotychczasowy model kształcenia doktorantów i od roku akademickiego 2019/2020 studia doktoranckie na PG realizowane są w ramach szkoły doktorskiej, a od roku akademickiego 2020/2021 dodatkowo są prowadzone w ramach drugiej szkoły – Szkoły Doktorskiej Wdrożeniowej.

Szkoła Doktorska na PG powstała 18 kwietnia 2019 r. i rozpoczęła kształcenie od 1 października 2019 r., tj. od roku akademickiego 2019/2020, zaś Szkoła Doktorska Wdrożeniowa została utworzona

23 stycznia 2020 r., a kształcenie w niej rozpoczęło się 1 października 2020 r., tj. od roku akademickiego 2020/2021.

Organizację kształcenia w szkołach doktorskich reguluje Ustawa oraz odpowiednie regulaminy szkół doktorskich uchwalane przez Senat. Zgodnie z Ustawą kształcenie doktorantów zrekrutowanych od roku akademickiego 2019/2020 może odbywać się wyłącznie w ramach szkół doktorskich powołanych na uczelniach.

Na PG Szkoła Doktorska prowadzona jest wspólnie przez PG, Instytut Maszyn Przepływowych PAN oraz Instytut Budownictwa Wodnego PAN. Szkołą Doktorską kieruje Dyrektor Szkoły Doktorskiej, a nadzór nad jej prowadzeniem sprawuje Rektor PG, przy wsparciu Rady Szkoły Doktorskiej. Szkoła Doktorska na PG prowadzi kształcenie w 14 dyscyplinach, w których Podmioty Współprowadzące Szkołę mają uprawnienia do nadawania stopnia doktora. Kształcenie w zakresie poszczególnych dyscyplin zorganizowane jest w 3 obszarach grupujących dziedziny nauki (obszar nauk społecznych, nauk ścisłych i przyrodniczych oraz nauk inżynieryjno-technicznych). Kształcenie ma charakter interdyscyplinarny, odbywa się w ramach jednej szkoły doktorskiej w formie stacjonarnej.

Szkoła Doktorska Wdrożeniowa została powołana w celu realizacji doktoratów, które mają wysoki potencjał aplikacyjny/wdrożeniowy i są odpowiedzią na potrzeby przedsiębiorstw. W Szkole Doktorskiej Wdrożeniowej są realizowane doktoraty, które zostały zakwalifikowane do programu MEiN Doktorat Wdrożeniowy. Kształcenie prowadzone jest, podobnie jak w Szkole Doktorskiej na PG, w 14 dyscyplinach naukowych.

Od roku akademickiego 2023/2024 obie szkoły mogą kształcić doktorantów w 14 dyscyplinach.

Lp.	Dziedzina	Lp.	Dyscyplina
1	Nauki społeczne	1	ekonomia i finanse
		2	nauki o zarządzaniu i jakości
2	Nauki ścisłe i przyrodnicze	3	nauki chemiczne
		4	nauki fizyczne
		5	matematyka
3	Nauki inżynieryjno-techniczne	6	inżynieria lądowa, geodezja i transport
		7	architektura i urbanistyka
		8	inżynieria środowiska, górnictwo i energetyka
		9	inżynieria materiałowa
		10	inżynieria mechaniczna
		11	automatyka, elektronika, elektrotechnika i technologie kosmiczne
		12	informatyka techniczna i telekomunikacja
		13	inżynieria biomedyczna
		14	inżynieria chemiczna

### 3.3.1. Rekrutacja i oferta Szkoły Doktorskiej na PG

Rekrutacja do Szkoły Doktorskiej na PG odbywa się w drodze konkursu na zasadach określonych przez Senat na wniosek rektora, zwanych Zasadami Rekrutacji. Ogłoszenia o uruchomieniu rekrutacji standardowej do Szkoły Doktorskiej oraz inne istotne [informacje dla kandydatów](#) do Szkoły są publikowane na stronie internetowej.

Przyjęcie kandydata do Szkoły Doktorskiej następuje w drodze wpisu na listę doktorantów zgodnie z końcowymi listami rankingowymi utworzonymi na podstawie wyników pracy komisji rekrutacyjnych, przez Dyrektora Szkoły. Odmowa przyjęcia następuje w drodze decyzji administracyjnej.

Doktorant ma możliwość przeniesienia się ze studiów doktoranckich lub z innej szkoły doktorskiej do Szkoły Doktorskiej na PG, zmiany dyscypliny w obrębie Szkoły Doktorskiej.

Jednocześnie można być doktorantem w jednej szkole doktorskiej.

Można łączyć kształcenie w Szkole Doktorskiej i na studiach doktoranckich prowadzonych przez którykolwiek z Podmiotów Współprowadzących Szkołę Doktorską pod warunkiem, że dotyczy to innej tematyki i innej dyscypliny, w której ma być nadany stopień doktora, a promotorem lub opiekunem naukowym w obu przypadkach nie może być ta sama osoba.

Kształcenie w Szkole Doktorskiej na PG odbywa się w formie stacjonarnej.

### **3.3.2. Rekrutacja, oferta i programy kształcenia Szkoły Doktorskiej Wdrożeniowej**

Rekrutacja do Szkoły Doktorskiej Wdrożeniowej jest prowadzona w trybie konkursowym, na który składają się dwa etapy: pierwszy – rekrutacja do szkoły wdrożeniowej i drugi – rekrutacja do programu. Kandydaci, którzy przeszli pozytywnie pierwszy etap zostają zgłoszeni przez Uczelnię do Programu. Kształcenie w Szkole Doktorskiej Wdrożeniowej prowadzone jest na podstawie programów kształcenia uchwalanych przez Senat Uczelni oraz indywidualnego planu badawczego każdego doktoranta. Trwa osiem semestrów i kończy się złożeniem rozprawy doktorskiej.

Program kształcenia w szkole doktorskiej wdrożeniowej umożliwia zdobycie wiedzy, umiejętności i kompetencji społecznych wymaganych dla poziomu 8. PRK oraz przygotowuje do złożenia rozprawy doktorskiej, które rozpoczyna postępowanie w sprawie nadania stopnia doktora.

Program opiera się na modułach, obejmuje zajęcia obowiązkowe i fakultatywne organizowane na poziomie centralnym Uczelni dla wszystkich uczestników Szkoły Doktorskiej Wdrożeniowej, dla doktorantów poszczególnych obszarów (dziedzin nauki) oraz indywidualnie dla doktorantów poszczególnych dyscyplin. Z uwagi na interdyscyplinarność kształcenia, doktoranci mogą również uczestniczyć w zajęciach z innej dyscypliny. Zaś mając na uwadze fakt, że uczestnikami szkoły są osoby pracujące, zajęcia mogą mieć formę wykładów, ćwiczeń, warsztatów, laboratoriów, szkoleń, szkół i seminariów i są prowadzone w dogodnych dla doktorantów terminach (najczęściej w trybie weekendowym). Językiem wykładowym jest język polski. Istnieje możliwość kształcenia w ramach indywidualnego programu kształcenia i harmonogramu realizacji, określonego w porozumieniu z promotorem.

### **3.3.3. Programy kształcenia i plany badawcze w Szkole Doktorskiej na PG**

Kształcenie w Szkole Doktorskiej na PG prowadzone jest na podstawie programów kształcenia, uchwalanych przez Senat Uczelni (corocznie jeden program kształcenia na następny rok akademicki) oraz indywidualnego planu badawczego każdego doktoranta. Trwa osiem semestrów i kończy się złożeniem rozprawy doktorskiej.

Program kształcenia w szkole doktorskiej umożliwia zdobycie wiedzy, umiejętności i kompetencji społecznych wymaganych dla poziomu 8. Polskiej Ramy Kwalifikacji (PRK) oraz przygotowuje do złożenia rozprawy doktorskiej, które rozpoczyna postępowanie w sprawie nadania stopnia doktora.

Program opiera się na modułach, obejmuje zajęcia obowiązkowe i fakultatywne, organizowane na poziomie centralnym Uczelni dla wszystkich uczestników szkoły doktorskiej, dla doktorantów poszczególnych obszarów (dziedzin nauki) oraz indywidualnie dla doktorantów poszczególnych dyscyplin. Z uwagi na interdyscyplinarność kształcenia, doktoranci mogą również uczestniczyć w zajęciach z innej dyscypliny.

Oferta dydaktyczna szkoły jest ustalana corocznie, z podziałem na poszczególne dyscypliny i/lub obszary odpowiadające dziedzinom nauki. Informację o oferowanych zajęciach ogłasza się na stronie internetowej szkoły. Zajęcia mogą mieć formę wykładów, ćwiczeń, warsztatów, laboratoriów, szkoleń, szkół i seminariów. Językiem wykładowym w szkole jest język angielski. W wyjątkowych wypadkach i tylko w momencie braku zainteresowania ze strony doktorantów-cudzoziemców dopuszcza się prowadzenie zajęć w języku polskim.

Istnieje możliwość kształcenia w ramach indywidualnego programu kształcenia i harmonogramu realizacji, określonego w porozumieniu z promotorem.

### **3.4. Studia podyplomowe**

Studia podyplomowe na PG prowadzone są w formie niestacjonarnej zgodnie z [Zarządzeniem Rektora Politechniki Gdańskiej nr 60/2025 z 25 września 2025 r. w sprawie: wprowadzenia Regulaminu studiów podyplomowych oraz mikroprogramów prowadzonych na Politechnice Gdańskiej](#). Nadzór nad realizacją studiów podyplomowych sprawują rektor i kierownik jednostki organizującej studia. Do bezpośredniego zarządzania studiami podyplomowymi prorektor właściwy ds. kształcenia powołuje kierownika i/lub zastępcę kierownika studiów podyplomowych/dyrektora studiów podyplomowych MBA.

#### **3.4.1. Rekrutacja i oferta studiów podyplomowych**

Na studia podyplomowe, w tym studia podyplomowe MBA, są przyjmowani kandydaci posiadający kwalifikację pełną co najmniej na poziomie 6. PRK, uzyskaną w systemie szkolnictwa wyższego i nauki. Przyjęcie na studia podyplomowe następuje na podstawie wyników rekrutacji.

Wykaz studiów podyplomowych publikowany jest [na stronie internetowej](#).

#### **3.4.2. Programy i organizacja studiów**

Studia podyplomowe trwają nie krócej niż dwa semestry i umożliwiają uzyskanie kwalifikacji częściowych na poziomie 6., 7. albo 8. PRK. Programy studiów podyplomowych określają efekty uczenia się dla kwalifikacji częściowych uwzględniające charakterystyki drugiego stopnia PRK na poziomie 6., 7. albo 8. PRK określone w przepisach wydanych na podstawie art. 7 ust. 3 i 4 ustawy z dnia 22 grudnia 2015 r. o Zintegrowanym Systemie Kwalifikacji (t.j.. Dz.U. 2025 r., poz. 1606) oraz umożliwia uzyskanie co najmniej 30 punktów ECTS.

Studia podyplomowe w zakresie kształcenia przygotowującego do wykonywania zawodu nauczyciela są prowadzone według odrębnych przepisów określających wymagania programowe studiów podyplomowych, których ukończenie uprawnia do wykonywania zawodu nauczyciela lub zapewnia kwalifikacje pedagogiczne.

#### **3.4.3. Świadectwo ukończenia studiów podyplomowych**

Warunkiem ukończenia studiów podyplomowych jest spełnienie wszystkich wymogów określonych programem studiów podyplomowych, w szczególności uzyskanie wszystkich zaliczeń i/lub złożenie egzaminów i/lub napisanie pracy zaliczeniowej/projektu zaliczeniowego.

Słuchaczom studiów podyplomowych, po ukończeniu przez nich studiów, wydawane są świadectwa ukończenia studiów podyplomowych.

### **3.5. Etyka w procesie dydaktycznym**

Kodeks Etyki Politechniki Gdańskiej przyjęty uchwałą Senatu PG nr 303/2011 z dnia 19 stycznia 2011 r. został znowelizowany [Uchwałą Senatu PG nr 231/2022/XXV z 15 czerwca 2022 r.](#) Opisuje on wartości, zasady i standardy, które odzwierciedlają wszystko to czym od lat kieruje się wspólnota PG nie naruszając niczyjego światopoglądu i wolności w zdobywaniu oraz upowszechnianiu wiedzy.

Zapisy kodeksu wynikają z przyjętych norm moralnych właściwych dla etyki kształcenia akademickiego. Przestrzeganie kodeksu powierzone jest wszystkim uczestnikom procesu dydaktycznego, ich wrażliwości i sumieniu.

Proces dydaktyczny opiera się na suwerenności, sumienności, wzajemnym poszanowaniu i zaufaniu jego uczestników oraz wymaga szczególnej uczciwości i rzetelności. Dlatego też na PG promowane są praktyki oparte na:

- rzetelnych wymaganiach wobec studentów,
- zaangażowaniu nauczycieli akademickich w proces dydaktyczny,
- dążeniu do zdobywania kompetencji oraz do upowszechniania wiedzy,
- informowaniu studentów, doktorantów i słuchaczy studiów podyplomowych oraz pracowników o obowiązujących standardach postępowania, zasadach i przepisach.

Ponadto zgodnie ze Statutem PG, Uczelnia w swoich działaniach kieruje się zasadami wolności nauczania, badań naukowych, twórczości artystycznej oraz zasadami etyki i poszanowania praw, w tym dotyczących własności intelektualnej. PG przeciwdziała jakimkolwiek formom dyskryminacji.

Zgodnie z Przepisami Dyrektywy Parlamentu Europejskiego i Rady (UE) 2019/1937 z dnia 23.10.2019 w sprawie ochrony osób zgłaszających naruszenia prawa Unii oraz na podstawie Statutu PG został wprowadzony Regulamin zgłoszeń wewnętrznych na Politechnice Gdańskiej dotyczących:

- naruszenia prawa i podejmowania działań następczych, mający na celu określenie procedur przyjmowania i rozpatrywania zgłoszeń naruszenia prawa i podejmowanie działań następczych w Uczelni,
- stworzenie i zagwarantowanie mechanizmów powiadamiania o występujących istotnych nieprawidłowościach związanych z naruszeniem prawa,
- ochronę Uczelni poprzez wczesne wykrywanie i usunięcie zgłaszanych przypadków naruszenia prawa.

#### **4. Zasoby kadrowe, materialne oraz finansowe potrzebne do realizacji celów strategicznych oraz osiągnięcia efektów uczenia się**

##### **4.1. Polityka kadrowa**

PG zapewnia kadre odpowiednią do potrzeb wynikających z prowadzonej działalności naukowej, dydaktycznej i organizacyjnej. W celu realizacji procesu kształcenia, PG zatrudnia nauczycieli akademickich oraz pracowników niebędących nauczycielami akademickimi. Dobór odpowiednio przygotowanej kadry akademickiej do prowadzenia zajęć ze studentami (*spełnienie standardu jakości kształcenia PKA nr 4.1.*) jest kluczowy do zapewnienia prawidłowej realizacji zajęć oraz osiągnięcia przez studentów efektów uczenia się. Zasady i metody doboru kadry, w tym szczegółowe wymagania kwalifikacyjne, tryb zatrudniania oraz zwalniania pracowników, określają Ustawa i Statut PG.

Nauczyciele akademicy zatrudnieni są w grupach pracowników:

- dydaktycznych,
- badawczych,
- badawczo-dydaktycznych.

Do ich obowiązków należą odpowiednio:

- kształcenie i wychowywanie studentów lub uczestniczenie w kształceniu doktorantów;
- prowadzenie działalności naukowej lub uczestniczenie w kształceniu doktorantów;
- prowadzenie działalności naukowej, kształcenie i wychowywanie studentów lub uczestniczenie w kształceniu doktorantów.

PG na bieżąco monitoruje liczebność kadry akademickiej z uwzględnieniem kwalifikacji, kompetencji i doświadczenia nauczycieli akademickich oraz innych osób prowadzących zajęcia. Proces odbywa się zarówno na poziomie centralnym, jak i w jednostkach zatrudniających nauczycieli. Zgodnie z realizowaną polityką kadrową (*spełnienie standardu jakości kształcenia PKA nr 4.2.*), PG systematycznie dokonuje oceny kadry prowadzącej kształcenie, w tym również w procesie ankietyzacji z udziałem studentów i doktorantów, jednocześnie stwarzając warunki stymulujące kadre do ustawicznego rozwoju.

Od 2020 r. podejmowane są działania wynikające z realizacji projektu „Inicjatywa Doskonałości – Uczelnia Badawcza” (IDUB). Ogłoszono 40 programów wspierających aktywność studentów, doktorantów i nauczycieli akademickich i dydaktyczno-badawczych w zakresie: wyjazdów naukowych, finansowania zatrudnienia wybitnych naukowców na PG, wyróżniających programów badawczych skierowanych do pracowników Uczelni, pozyskiwania prestiżowych grantów, finansowania współpracy międzynarodowej, działalności publikacyjnej, promocyjnej, programów skierowanych do studentów i grantów mentorskich. W zakresie kształcenia możliwe jest pozyskanie środków z następujących programów IDUB:

- Plutonium Supporting Student Research Teams – dofinansowanie kół studenckich (wniosek składa opiekun koła),
- Radium Learning Through Research Programs - finansowanie kosztów prowadzonych badań naukowych przez studentów studiów drugiego stopnia w ramach Indywidualnych Studiów Badawczych.
- Uranium Supporting Cooperation With High Schools – wspieranie współpracy PG ze szkołami średnimi, głównie spoza Trójmiasta, wyłaniającymi najzdolniejszych absolwentów jako przyszłych studentów PG.
- Ferrum Enhancing International Dimension of Research-Oriented Learning – dofinansowywanie kosztów przyjazdu i pobytu na uczelni renomowanych naukowców z ośrodków zagranicznych prowadzących podczas krótkoterminowego pobytu 15 lub 30 godzin zajęć dydaktycznych na studiach II stopnia lub w szkole doktorskiej.

W 2021 r. powołano Centrum Nowoczesnej Edukacji, które realizuje m.in.:

- bogatą ofertę szkoleń certyfikowanych dla kadry akademickiej uczelni (przez cały rok akademicki),
- program wsparcia mentoringowego wykładowców w zakresie metodyki nauczania,
- konsultacje i szkolenia z obsługi i projektowania kursów w formie zdalnej,
- programy otwartych szkoleń dla kadry akademickiej („Dydaktyczne Piątki”) oraz nauczycieli wszystkich etapów edukacyjnych („Poniedziałki na Politechnice”),
- szkolenia zamawiane przez kierowników jednostek uczelni w trybie ciągłym,
- certyfikowany kurs projektowania zajęć zdalnych dla wykładowców PG,
- coaching indywidualny i zespołowy dla wykładowców PG,
- prowadzenie przedmiotu w programie studiów I stopnia „Efektywne uczenie się i rozwój”
- prowadzenie przedmiotów dla doktorantów „Didactic methods in modern teaching process” i „Techniki nauczania na odległość”,
- organizacja gali „Święto Dydaktyki” i docenianie najbardziej charyzmatycznych wykładowców,
- organizacja ogólnopolskich konferencji dydaktycznych „Grywalizacja w edukacji”, „Ideatorium” i „e-Technologie w Kształceniu Inżynierów”
- program wsparcia nauczycieli w projektowaniu zajęć w modelu nastawienia na rozwój (Growth Mindset”
- program wsparcia studentów I roku w uczeniu się fizyki „Łatfizna”,
- Konkurs Innowacji Dydaktycznych (corocznie),
- projektowanie systemu certyfikacji kompetencji metodyczno-dydaktycznych nauczycieli akademickich PG,
- projektowanie aplikacji webowych do przedmiotów w formie gier symulacyjnych i fabularnych,
- projektowanie i wdrażanie gamifikacji do przedmiotów akademickich.

Aktualny katalog szkoleń dla pracowników, organizowany przez CNE, znajduje się na stronie internetowej [Centrum](#).

Ponadto PG, wdrażając zasady Europejskiej Karty Naukowca oraz Kodeksu postępowania przy rekrutacji pracowników naukowych, zaplanowane w Strategii HR4R PG, stara się zapewnić sprzyjające warunki pracy dla naukowców. Takie podejście spotkało się z uznaniem Komisji Europejskiej, która 18 lipca 2017 r. przyznała Politechnice Gdańskiej prawo do posługiwania się Logo HR Excellence in Research, a dwa lata później, 21 listopada 2019 r. przekazała decyzję o utrzymaniu

wyróżnienia HR dla PG na następne trzy lata, uznając realizację Strategii HR4R PG za systematyczną w sprawie wprowadzenia Regulaminu wynagradzania pracowników PG i zgodną z opisem w planie działań, zaś same działania za cechujące się podwyższoną jakością. W roku 2023 r. Uczelnia uzyskała prawo do posługiwania się Logo HR na kolejne 3 lata. Więcej informacji na temat jej realizacji znajduje się na stronie internetowej [strategii HR4R PG](#).

Politechnika Gdańska dużą wagę przykładą do stałego wzrostu jakości kształcenia studentów poprzez dbanie o zachowanie jak najwyższych standardów dydaktycznych i administracyjnych oraz tworzenie bezpiecznych i inkluzywnych warunków do pracy i nauki. Przejawem powyższych działań jest m.in. opracowanie i wdrożenie na Uczelni szeregu regulacji związanych z:

- zatrudnianiem nauczycieli akademickich:
  - Zarządzenie Rektora Politechniki Gdańskiej nr 41/2024 z 08 października 2024 w sprawie: wprowadzenia Polityki rekrutacji nauczycieli akademickich na PG.
  - Pismo okólne Rektora Politechniki Gdańskiej nr 28/2019 z 24 września 2019 w sprawie zasad zatrudniania nauczycieli akademickich na stanowiska dydaktyczne na PG.
- oceną jakości pracy nauczycieli akademickich:
  - Zarządzenie Rektora Politechniki Gdańskiej nr 8/2025 z 5 lutego 2025 r. w sprawie: wprowadzenia Regulaminu oceny nauczycieli akademickich Politechniki Gdańskiej, określającego kryteria oceny okresowej dla poszczególnych grup nauczycieli akademickich i rodzajów stanowisk oraz tryb i podmioty dokonujące oceny okresowej.
  - Zarządzenie Rektora Politechniki Gdańskiej nr 10/2022 z 11 lutego 2022 r. w sprawie: określenia zasad dokonywanej przez studentów i doktorantów oceny nauczyciela akademickiego w zakresie wypełniania przez niego obowiązków związanych z kształceniem oraz wprowadzenia wzorów formularzy ankiety oceny nauczyciela akademickiego dokonywanej przez studentów i doktorantów.
  - Zarządzenie Rektora Politechniki Gdańskiej nr 11/2022 z 11 lutego 2022 r. w sprawie: określenia zasad prowadzenia hospitacji zajęć dydaktycznych prowadzonych na studiach wyższych i podyplomowych oraz wprowadzenia wzorów formularzy ramowego planu hospitacji i protokołu hospitacji.
- ochroną i bezpieczeństwem małoletnich:
  - Zarządzenie Rektora Politechniki Gdańskiej nr 29/2024 z 29 lipca 2024 r. w sprawie: zasad weryfikacji osób w związku z przepisami ustawy o przeciwdziałaniu zagrożeniom przestępczością na tle seksualnym i ochronie małoletnich.
  - Zarządzenie Rektora Politechniki Gdańskiej nr 9/2025 z 10 lutego 2025 r. w sprawie: wprowadzenia Standardów ochrony małoletnich w Politechnice Gdańskiej.
- zapewnieniem równych szans w środowisku pracy, edukacji i nauki:
  - Zarządzenie Rektora Politechniki Gdańskiej nr 3/2025 z 20 stycznia 2025 r. w sprawie: ustalenia Planu Równości i Różnorodności dla Politechniki Gdańskiej na lata 2025-2028.
  - Pismo Okólne Rektora Politechniki Gdańskiej nr 31/2023 z 13 lipca 2023 r. w sprawie: ustalenia wytycznych dotyczących zalecanych kompetencji do pełnienia funkcji na poziomie prorektorów, dziekanów, prodziekanów, dyrektorów instytutów i centrów dydaktycznych.
  - Pismo okólne Rektora Politechniki Gdańskiej nr 19/2024 z 26 kwietnia 2024 r. w sprawie: ustalenia wytycznych dotyczących równowagi płci na stanowiskach kierowniczych, w ciałach decyzyjnych oraz w strukturach zarządczych Politechniki Gdańskiej.
- przeciwdziałaniem zjawisku mobbingu i dyskryminacji:
  - Zarządzenie Rektora Politechniki Gdańskiej nr 55/2022 z 1 sierpnia 2022 w sprawie: wprowadzenia Procedury antymobbingowej i antydyskryminacyjnej na PG.
- przeciwdziałaniem naruszeniom prawa oraz zwiększeniem efektywności monitorowania przestrzegania prawa, wykrywania naruszeń prawa i rozwiązywania spraw związanych z usunięciem skutków naruszeń prawa:

- Zarządzenie Rektora Politechniki Gdańskiej nr 34/2024 z 20 września 2024 r. w sprawie: procedury zgłoszeń wewnętrznych naruszeń prawa i podejmowania działań następczych na Politechnice Gdańskiej.
- rozwojem kompetencji i zapewnieniem dobrostanu pracowników:
  - Zarządzenie Rektora Politechniki Gdańskiej nr 48/2023 z 09 listopada 2023 w sprawie: wprowadzenia Programu rozwoju kompetencji i zapewnienia dobrostanu pracowników PG na lata 2023-2026.

Ocena efektów realizacji polityki kadrowej, w tym spójności dyscyplin oraz dziedzin naukowych reprezentowanych przez kadrę badawczo-dydaktyczną i dydaktyczną z efektami uczenia się określonymi dla prowadzonych studiów i kształcenia doktorantów oraz adekwatności liczby nauczycieli akademickich zaangażowanych w proces dydaktyczny do liczby jego uczestników, dokonywana jest na wydziałach i w szkołach doktorskich.

W 2025 r. uruchomiono program „Akademia Rozwoju Pracowników Politechniki Gdańskiej”, koordynowany przez Centrum HR we współpracy z Centrum Nowoczesnej Edukacji. Program stanowi element systemu zapewniania jakości kształcenia, wspierający rozwój kompetencji pracowników Politechniki Gdańskiej. Celem Akademii Rozwoju jest systematyczne podnoszenie kompetencji dydaktycznych, badawczych, organizacyjnych i liderkich pracowników, a także wzmacnianie ich motywacji i rozwoju zawodowego. Działania realizowane w ramach programu przyczyniają się do podnoszenia jakości procesu kształcenia, w tym do właściwego doboru metod dydaktycznych, efektywnego prowadzenia zajęć oraz lepszego osiągnięcia przez studentów efektów uczenia się.

Zakres Akademii obejmuje pięć ścieżek rozwoju: dydaktyczną, badawczą, organizacyjną, liderką oraz wdrożeniowo-społeczną, odpowiadających głównym obszarom aktywności pracowników Uczelni. Ścieżki te realizowane są w formie szkoleń, warsztatów, programów mentoringowych oraz innych inicjatyw rozwojowych.

Realizacja programu podlega monitorowaniu i doskonaleniu, w szczególności poprzez analizę potrzeb szkoleniowych oraz ocenę efektywności podejmowanych działań, co wpisuje się w systemowe podejście Uczelni do zapewniania i doskonalenia jakości kształcenia.

Więcej informacji o programie udostępniono na [stronie Akademii Rozwoju](#) oraz regulaminie udostępnionym w zarządzeniu rektora nr ZR 30/2025 z 23 kwietnia 2025 roku.

#### **4.2. Polityka finansowa**

Politechnika Gdańska jest instytucją autonomiczną funkcjonującą na zasadach określonych w Ustawie Prawo o szkolnictwie wyższym i nauce, co dotyczy zarządzania finansami i zasobami. PG prowadzi politykę finansową zapewniającą stabilność jej rozwoju zgodnie ze Statutem PG, w tym:

- samodzielną gospodarkę finansową na podstawie planu rzeczowo-finansowego w ramach środków uzyskiwanych z budżetu państwa i samorządów lokalnych, darowizn, zapisów krajowych i zagranicznych oraz z tytułu odpłatnie prowadzonej działalności dydaktycznej, naukowej, usługowej i pozostałej, zgodnie z przepisami o finansach publicznych;
- rachunkowość zgodnie z przepisami o rachunkowości z uwzględnieniem zasad określonych w Ustawie Prawo o szkolnictwie wyższym i nauce.

Uczelnia otrzymuje środki finansowe z budżetu państwa w postaci subwencji i dotacji. Przyznanie ich jest uzależnione od typu danej uczelni i spełniania kryteriów algorytmu podziału środków stosowanych przez MNiSW. PG jako publiczna uczelnia akademicka uzyskuje:

- subwencje na utrzymanie i rozwój potencjału dydaktycznego,
- subwencje na utrzymanie i rozwój potencjału badawczego,
- dotacje podmiotowe na świadczenia pieniężne dla studentów i doktorantów,

- dotacje podmiotowe na zadania związane z zapewnieniem osobom niepełnosprawnym warunków do pełnego udziału w procesie kształcenia i prowadzenia działalności naukowej,
- dotacje celowe na inwestycje związane z kształceniem.

PG otrzymuje również inne środki z budżetu państwa, w tym na finansowanie projektów finansowanych z NCBiR i NCN, projektów pochodzących ze źródeł zagranicznych, programów lub przedsięwzięć ustanowionych przez ministra właściwego do szkolnictwa wyższego i nauki itp.

Uczelnia nie pobiera opłat (czesnego) od obywateli polskich za stacjonarne studia pierwszego i drugiego stopnia w języku polskim oraz kształcenie w szkołach doktorskich. Wyjątkiem są studia I stopnia na kierunku Zarządzanie w języku angielskim, za które pobierana jest opłata również od obywateli polskich. Natomiast PG pobiera opłaty za inne usługi edukacyjne, związane z:

- kształceniem na studiach niestacjonarnych,
- powtarzaniem określonych zajęć na studiach stacjonarnych z powodu niezadowolających wyników w nauce,
- kształceniem na studiach w języku obcym,
- prowadzeniem zajęć nieobjętych programem studiów,
- kształceniem cudzoziemców na studiach stacjonarnych w języku polskim,
- kształceniem cudzoziemców spoza UE/EFTA na studiach doktoranckich.

PG pobiera również opłaty za:

- przeprowadzanie rekrutacji,
- przeprowadzenie potwierdzania efektów uczenia się,
- wydanie legitymacji studenckiej oraz jej duplikatu,
- wydanie legitymacji doktoranckiej oraz jej duplikatu,
- wydanie odpisu w języku obcym dyplomu ukończenia studiów i suplementu do dyplomu, innych niż wydane na podstawie art. 77 ust. 2 Ustawy,
- wydanie duplikatu dyplomu ukończenia studiów i suplementu do dyplomu,
- wydanie odpisu, duplikatu dyplomu doktorskiego,
- korzystanie z domów studenckich i stołówek studenckich.

Wysokość opłat za kształcenie cudzoziemców na studiach stacjonarnych i na studiach doktoranckich w języku polskim i języku obcym określa właściwe zarządzenie Rektora PG w sprawie zasad pobierania opłat za usługi edukacyjne, warunki i tryb zwalniania z opłat studentów oraz wysokości opłat za usługi edukacyjne na Politechnice Gdańskiej.

Uczelnia – zgodnie z Regulaminem świadczeń dla studentów PG – przyznaje studentom i doktorantom studiów doktoranckich następujące świadczenia pomocy materialnej:

- stypendium socjalne,
- stypendium dla osób niepełnosprawnych,
- stypendium rektora dla studentów z wyróżniającymi wynikami w nauce lub wysokimi osiągnięciami,
- zapomogę, o którą może starać się student znajdujący się przejściowo w trudnej sytuacji życiowej.

Uczelnia przyznaje również stypendia z Własnego Funduszu Stypendialnego, w ramach którego przyznawane są środki na:

- stypendia za wyniki w nauce dla studentów,
- stypendia naukowe dla pracowników i doktorantów.

Na PG w ramach IDUB uruchomiono [programy wspierające](#):

- [Iconic Scholars](#), którego celem jest pozyskiwanie uczonych o światowej rozpoznawalności oraz wspieranie rozwoju pracowników Politechniki Gdańskiej o szczególnym potencjale w zakresie budowania znaczącej pozycji w nauce światowej,

- Gdańsk Tech Core Research Facilities – dofinansowanie infrastruktury badawczej posiadającej wdrożony sprawny system zarządzania, w której prowadzone będą badania naukowe i aplikacyjne na najwyższym poziomie światowym,
- Gdańsk Tech Core Edu Facilities - modernizacja infrastruktury dydaktycznej Politechniki Gdańskiej służącej nowoczesnej edukacji studentów studiów pierwszego i drugiego stopnia,
- Ventus Hydrogenii Redivivus (VHR) wsparcie badań o charakterze wdrożeniowym prowadzonych na Uczelni w obszarze technologii o znaczeniu kluczowym dla gospodarki, w szczególności energetyki wiatrowej, technologii wodorowych oraz gospodarki o obiegu zamkniętym,
- Ventus Hydrogenii Redivivus plus (VHR Plus) kontynuowanie wspierania projektów laureatów pierwszej edycji VHR.

Rektor PG corocznie przeznacza część budżetu PG z rezerwy będącej w jego dyspozycji na realizację projektów o charakterze infrastrukturalnym (inwestycyjne lub remontowe), zgłoszonych przez pracowników, studentów i doktorantów w ramach kolejnych edycji [budżetu obywatelskiego](#).

#### **4.3. Infrastruktura**

Politechnika Gdańska dysponuje rozbudowaną infrastrukturą dydaktyczną, naukową, biblioteczną i informatyczną, dostosowaną do specyfiki oferowanych studiów, umożliwiającą prawidłową realizację zajęć i osiąganie założonych efektów uczenia się, w tym dostosowaną do potrzeb osób z niepełnosprawnością w sposób zapewniający tym osobom pełny udział w kształceniu i prowadzeniu działalności naukowej (*spełnienie standardu jakości kształcenia PKA nr 5.1.*). Politechnika Gdańska jako jedna z dwóch uczelni w kraju w kwietniu 2018 r. podpisała deklarację Partnerstwa na rzecz dostępności i jest partnerem programu [Dostępność Plus](#), realizowanego przez Ministerstwo Inwestycji i Rozwoju. Aktualnie w gronie sygnatariuszy znajduje się pięć szkół wyższych.

Program [Palladium Supporting New R&D Services](#) stanowi element realizacji zadań programu IDUB w zakresie zwiększenia transferu wiedzy i technologii w ramach Działania V.5. (Działania zwiększające efektywność transferu technologii). Program Palladium Supporting New R&D Services, [Silicium Supporting Core R&D Facilities](#) oraz program wspierający programy IDUB – Gdańsk Tech Core Research Facilities, stanowią wsparcie finansowe na modernizację oraz zarządzanie infrastrukturą badawczą oraz zakup aparatury niezbędnej do realizacji badań.

Zgodnie ze Statutem PG jednostką organizacyjną Uczelni utworzoną do prowadzenia kształcenia oraz badań naukowych, badań przemysłowych, prac badawczo-rozwojowych lub badań zleconych na rzecz środowiska społeczno-gospodarczego jest wydział. Rektor PG powołuje centra do realizacji zadań o charakterze dydaktycznym. Kształcenie na wyspecjalizowanych kierunkach studiów może być powierzone instytutom. Studia podyplomowe lub inne formy kształcenia, takie jak mikroprogramy, szkolenia, kursy, warsztaty, mogą być prowadzone przez jednostki organizacyjne Uczelni.

Mienie wydziału lub innej jednostki organizacyjnej stanowi wydzieloną część mienia Uczelni. Kierownicy jednostek organizacyjnych Uczelni dysponują i gospodarują mieniem zgodnie z powszechnie obowiązującymi przepisami oraz uchwałami organów Uczelni i zarządzeniami rektora.

Nadzór nad planowaniem i realizacją działalności inwestycyjno-remontowej Uczelni oraz właściwym wykorzystaniem majątku, a także nad rozwojem infrastruktury sprawuje Kanclerz.

Politechnika Gdańska jest w posiadaniu terenów o łącznej powierzchni 77 ha. Budynek sprzed ponad stu lat sąsiadują na terenie kampusu z nowoczesnymi obiektami, mieszcząc ponad 270 laboratoriów. W 2005 r. Politechnika Gdańska zdobyła tytuł „Zabytek zadbane” przyznany przez Ministra Kultury i Dziedzictwa Narodowego, a w 2018 r. według portalu Times Higher Education została uznana za szóstą najpiękniejszą uczelnię w Europie, wyróżniającą się architekturą, zwłaszcza Gmachu Głównego, i atrakcyjnym usytuowaniem kampusu.

Na stronie internetowej zamieszczona jest interaktywna [mapa kampusu](#) zawierająca listę budynków wraz z rozmieszczeniem sal i laboratoriów oraz wskazująca drogi dojazdowe, parkingi rowerowe, punkty gastronomiczne i inne.

Dane dotyczące bazy lokalowej są bieżąco aktualizowane i zamieszczane w sprawozdaniu z działalności Uczelni za dany rok.

Ponadto, w miarę bieżących potrzeb i możliwości, wykonywane są prace remontowe i rozbudowy istniejącej infrastruktury, tj. termomodernizacja budynków, naprawa nawierzchni oraz infrastruktury sportowej, wymiana domków w ośrodku wypoczynkowym, zagospodarowanie terenów zielonych na terenie kampusu oraz przebudowy i doposażenie domów studenckich, a także prace inwestycyjne w ramach [Budżetu Obywatelskiego](#).

Na PG działa największa i najnowocześniejsza techniczna biblioteka naukowa w Polsce Północnej. Biblioteka Politechniki Gdańskiej posiada ponad 1 milion woluminów zebranych i dostępnych w kolekcjach historycznych oraz najnowszych źródłach informacji z dziedzin technicznych, medycznych i społecznych. Biblioteka w swojej działalności dąży do zapewnienia optymalnej obsługi pracownikom naukowym, doktorantom i studentom Uczelni. Posiada również kolekcje obiektów muzealnych i dokumentów dotyczących historii Politechniki Gdańskiej.

Biblioteka PG jest liderem Pomorskiej Biblioteki Cyfrowej oraz Trójmiejskiego Zespołu Bibliotecznego. Współpracuje z ponad 80 bibliotekami naukowymi w ramach wypożyczeń międzybibliotecznych krajowych i zagranicznych. Biblioteka PG oferuje wsparcie dla naukowców zarówno w przeszukiwaniu dostępnych źródeł informacji, jak i w działaniach związanych z obszarem Otwartej Nauki np. publikowaniem w modelu Open Access czy udostępnianiem danych badawczych.

Biblioteka PG korzysta z nowoczesnego systemu bibliotecznego, który obejmuje multiwyszukiwarkę PRIMO, umożliwiającą wygodne i szybkie przeszukiwanie zasobów bibliotecznych. Dodatkowo, wspiera proces wyszukiwania informacji za pomocą narzędzi opartych na sztucznej inteligencji, takich jak Asystent Wyszukiwania w PRIMO, który precyzyjnie pomaga w odnalezieniu źródeł i zasobów naukowych. Biblioteka zapewnia również dostęp online do pełnych tekstów, e-książek, e-czasopism oraz innych elektronicznych źródeł informacji, co umożliwia społeczności akademickiej komfortowy dostęp do najnowszych materiałów naukowych. Ponadto, oferuje dostęp do polskich norm w wersji elektronicznej, co jest istotne dla prac badawczych i naukowych.

Do dyspozycji studentów i doktorantów pozostaje:

- osiem filii na wszystkich wydziałach, udostępniających literaturę specjalistyczną,
- czytelnia ogólna ze stanowiskiem do udostępniania zbiorów zabytkowych,
- czytelnia ze stanowiskiem do udostępniania muzealiów,
- czytelnia czasopism bieżących, baz danych i norm,
- ponad 440 miejsc w czytelniach i filiach,
- dwie wypożyczalnie: miejscowa i międzybiblioteczna,
- ponad 100 stanowisk komputerowych, w tym stanowiska dla osób z niepełnosprawnościami.

Biblioteka, tworząc system biblioteczno-informacyjny Politechniki Gdańskiej, oferuje społeczności akademickiej:

- najnowsze piśmiennictwo odpowiadające wszystkim dyscyplinom naukowym i kierunkom kształcenia realizowanym na Uczelni,
- dostęp do elektronicznych źródeł informacji – pełnotekstowych naukowych baz danych (e-książek, e-czasopism) oraz baz bibliograficzno-abstraktowych, a także narzędzi niezbędnych w procesach dydaktycznych i naukowych, dostęp do aktualnego, pełnego zbioru polskich norm w wersji elektronicznej,
- samoobsługowe wypożyczenia (selfcheck),

- samoobsługowe zwroty (wrzutnia),
- samodzielny odbiór zamówień (książkomat),
- sale multimedialne,
- sale szkoleniowe,
- przestrzeń do swobodnej nauki (open space),
- fachową obsługę biblioteczną.

W odpowiedzi na potrzeby współczesnych użytkowników, Biblioteka PG nieustannie unowocześnia swoją infrastrukturę. Nowoczesne kabiny i fotele akustyczne umożliwiają komfortową pracę w cichych strefach. Z kolei nowe przestrzenie studenckie wyposażone są w ścianki multimedialne oraz suchościernalne, a także stół do pracy w trybie hotdeskingu, zapewniający elastyczność w organizacji przestrzeni dla studentów i pracowników naukowych.

Biblioteka PG zachowuje jednocześnie tradycje najstarszej uczelni technicznej Polski Północnej. Najcenniejszą część zbiorów bibliecznych stanowi księgozbiór będący spuścizną po Towarzystwie Przyrodniczym w Gdańsku. Księgozbiór ten, jak i inne cenne zbiory historyczne, poddawany jest sukcesywnej konserwacji i digitalizacji. Zdigitalizowane zbiory udostępniane są bez żadnych ograniczeń w [Pomorskiej Bibliotece Cyfrowej](#).

PG posiada rozbudowaną bazę sportową w ramach Centrum Sportu Akademickiego PG (CSA). Wśród obiektów sportowych znajdują się:

- Basen duży;
- Basen mały;
- Wioślarnia;
- Hala sportowa;
- Ścianka Wspinaczkowa;
- Hala tenisowa;
- Sala aerobiku;
- Sala judo;
- Sala wykładowa
- Boisko do siatkówki plażowej;
- Boiska do koszykówki 3x3;
- Strefa rekreacji;
- Siłownia lekka (123);
- Siłownia ciężka;
- Siłownia zewnętrzna;
- Sauna;
- Korty tenisowe;
- Sala Sportowa – Sobieskiego;
- Camper Park.

CSA w ramach działalności dydaktycznej realizuje następujące formy zajęć:

- obowiązkowe zajęcia z wychowania fizycznego,
- zajęcia z sekcjami Klubu Uczelnianego Akademickiego Związku Sportowego PG,
- zajęcia fakultatywne dla studentów PG,
- kursy i obozy szkoleniowe.

Więcej informacji znajduje się na stronie [CSA](#).

Realizacja dydaktyki wspierana jest przez liczne systemy informatyczne, w tym uczelniany wielomodułowy portal [Moja PG](#), który umożliwia elektroniczną obsługę studentów, doktorantów, pracowników oraz innych uprawnionych interesariuszy Uczelni. System jest nowoczesnym

rozwiązaniem IT, wytworzonym przez Centrum Usług Informatycznych PG (CUI), odpowiadającym na zróżnicowane zapotrzebowanie i uwarunkowania występujące na Uczelni. Głównymi elementami portalu, obsługującymi dydaktykę i umożliwiającymi organizowanie toku studiów są moduły eDziekanat, eStudent, eNauczyciel oraz aplikacja Programy kształcenia, jak również eNauka, zawierający ewidencję dorobku naukowego czy infrastruktury badawczej PG. Pozostałe [usługi realizowane](#) przez portal uczelniany i świadczone przez CUI opisane są na stronie internetowej.

Głównym narzędziem do zarządzania strukturą programów studiów jest aplikacja Programy kształcenia. Służy ona do definiowania i uruchamiania programów i planów studiów wraz ze wszystkimi ich elementami, w tym modułami, przedmiotami, efektami uczenia się, a w trakcie cyklu kształcenia do wprowadzania przedmiotów obieralnych, które są zmiennymi elementami modułów otwartych, tworzącymi w odpowiedzi na bezpośrednie trendy w otoczeniu społeczno-gospodarczym.

Moduły eDziekanat, eNauczyciel oraz eStudent wspomagają m.in. obsługę sesji egzaminacyjnej np. poprzez tworzenie elektronicznych protokołów zaliczeń czy rejestrację studentów i doktorantów na kolejne semestry. Pozwala również na przeprowadzenie pełnego procesu dyplomowania wraz ze wsparciem wyboru tematów dyplomowych, zapewnieniem automatycznej komunikacji z Jednolitym Systemem Antyplagiatowym, nadawaniem numeru dyplomu oraz deponowaniem pracy w Ogólnopolskim Repozytorium Pisemnych Prac Dyplomowych. Od roku akademickiego 2022/2023 za skuteczne złożenie pracy dyplomowej uznawany jest moment zatwierdzenia pracy przez opiekuna, po wgraniu jej do repozytorium pisemnych prac dyplomowych z wykorzystaniem uczelnianego systemu MojaPG. Do akt studenta załączany jest dokument z informacją o danych archiwizacyjnych pracy w repozytorium.

W module eStudent wyświetlany jest indywidualny plan zajęć, udostępniane są informacje o grupach zajęciowych, wystawionych ocenach, przydzielonych i wypłaconych stypendiach. Jest to również główny punkt kontaktowy z pracownikami dziekanatu czy biura szkoły doktorskiej. Za pomocą systemu studenci i doktoranci mogą składać elektroniczne wnioski, np. o przyznanie stypendium, wydanie legitymacji studenckiej lub doktoranckiej czy zaświadczeń. Ponadto w tym module studenci mogą oceniać przedmioty i wykładowców z wykorzystaniem uczelnianych ankiet. System dodatkowo pozwala na obsługę finansową studentów, pokazując w czasie rzeczywistym saldo na indywidualnych kontach studenckich, na które dokonywane są wszelkie wpłaty związane np. z powtarzaniem przedmiotów czy wydaniem legitymacji. Student jest na bieżąco informowany o stanie swojego konta, a wszelkie zaległości może uiścić za pomocą mechanizmu szybkich płatności. System umożliwia również elektroniczne składanie wniosków poprzez mechanizm eDokumentów np. o powtarzanie semestru, przeniesienie, urlop. Student ma również możliwość akceptacji regulaminu studiów i ślubowania, a także zapisania się na przedmioty obieralne, rejestrację praktyk oraz wnioskowanie o domy studencki.

Ponadto portal Moja PG umożliwia szybką komunikację ze studentami i doktorantami dzięki powiadomieniom wysyłanym zarówno przez komunikaty systemowe, wiadomości e-mailowe, jak i przez SMS. W ten sposób do studentów i doktorantów dostarczane są informacje np. o odbiorze zamówionych zaświadczeń lub druków, czy o wyznaczonym terminie egzaminu dyplomowego. System umożliwia również realizację skreśleń z listy studentów czy doktorantów drogą elektroniczną. Znacząco usprawnia to obsługę spraw studenckich i doktoranckich.

System eDziekanat zapewnia również możliwość eksportu danych do systemu POL-on, co pozwala na sprawne przeprowadzenie obowiązków sprawozdawczych. Dodatkowo w systemie zaimplementowano szereg dedykowanych zestawień oraz możliwość zaawansowanego wyszukiwania studentów i doktorantów.

Portal Moja PG uruchomiony jest na prywatnej chmurze obliczeniowej, która zapewnia ciągłość działania w sposób zautomatyzowany. Pozwala również na szybką reakcję na wzrost obciążenia (np. w czasie sesji). Chmura regularnie jest audytowana pod kątem bezpieczeństwa. Dodatkowo codziennie wykonywany jest backup danych, by uniknąć ich utraty w przypadku ewentualnej awarii.

Kształcenia na PG realizowane jest również z wykorzystaniem uczelnianej platformy dydaktycznej [eNauczanie PG](#), posiadającej dedykowaną, tworzoną przez producenta systemu, aplikację mobilną. Obsługuje ona w sposób kompleksowy nauczanie zdalne – od udostępniania materiałów dydaktycznych

czy prowadzenia wirtualnych laboratoriów, przez synchroniczną komunikację, po zdalną weryfikację zdobytej wiedzy.

Z myślą o studentach i pracownikach, CUI oferuje aplikację mobilną mPG. Aplikacja zapewnia dostęp do podstawowych informacji o Uczelni, np. planu zajęć i ocen z przedmiotów, informacji z dziekanatu, książki adresowej, mapy kampusu.

Na terenie całej Politechniki Gdańskiej udostępniony jest bezpłatnie dostęp do bezprzewodowej sieci [Eduroam](#) (Educational Roaming), którą lokalnie administruje CUI.

Realizację połączeń między komputerami, serwerami i innymi urządzeniami końcowymi w zakresie łączności sieciowej, przesyłania i udostępniania danych, zdalnego przetwarzania danych itd. Na rzecz środowiska akademickiego oraz na potrzeby administracji zapewnia Uczelniana Sieć Komputerowa Politechniki Gdańskiej (USK). Jest ona dołączona do Trójmiejskiej Akademickiej Sieci Komputerowej (TASK) administrowanej przez Centrum Informatyczne [TASK](#). PG dla celów dydaktyczno-badawczych korzysta nie tylko z usług sieciowych TASK, ale również z gromadzenia i przetwarzania danych, w tym z biblioteki cyfrowej i repozytorium prac dyplomowych, a także z obliczeń dużej mocy.

Monitorowanie bazy dydaktycznej i laboratoryjnej oraz infrastruktury wspierającej dokonywane jest na każdym wydziale zgodnie z Uczelnianym System Zapewnienia i Doskonalenia Jakości Kształcenia na PG.

## **5. Badania naukowe**

### **5.1. Powiązanie badań z ofertą kształcenia**

Aktualnie badania naukowe prowadzone na PG koncentrują się wokół 14 dyscyplin naukowych. Podział był konsekwencją zmian w szkolnictwie wyższym wprowadzonych nową ustawą w 2018 r. oraz dodatkowo uzyskania, pod koniec 2019 r., przez PG środków w programie MNiSW „Inicjatywa Doskonałości – Uczelnia Badawcza” (IDUB). PG zajęła 2. miejsce wśród 20 uczelni, które wzięły udział w tym programie i została uznana za najlepszą uczelnię techniczną w Polsce. Status uczelni badawczej zapewnił PG dodatkowe środki finansowe na rozwój obszarów badawczych w ramach nowo powstałych Centrów Badawczych, skupiających się na badaniach w priorytetowych dla uczelni obszarach badawczych. Centra te to:

- Centrum BioTechMed,
- Centrum EkoTech,
- Centrum Materiałów Przyszłości,
- Centrum Technologii Cyfrowych.

Oprócz centrów o charakterze badawczym na Politechnice Gdańskiej powołano Centra Badawczo-Wdrożeniowe ogólnouczelniane, interdyscyplinarne centra koordynujące realizowane we współpracy z otoczeniem społeczno-gospodarczym prace badawcze, projektowe i eksperckie na rzecz zagadnień z 4 obszarów: energetyki jądrowej, morskiej energetyki wiatrowej, technologii wodorowych oraz technologii bezpieczeństwa i obronności. Są to:

- Centrum Morskiej Energetyki Wiatrowej,
- Centrum Technologii Wodorowych,
- Centrum Energetyki Jądrowej,
- Centrum Technologii Bezpieczeństwa i Obronności.

Podczas trwającej siedem lat edycji tego programu PG położy jeszcze w większym stopniu nacisk na rozwój naukowy, a także będzie wdrażać innowacyjne, nowoczesne rozwiązania w zakresie zdrowia, bezpieczeństwa, technologii cyfrowych, ochrony klimatu, pozyskiwania i konwersji energii, mobilności, żywności oraz racjonalnego wykorzystania zasobów naturalnych.

Programy grantowe ogłoszone już w 2020 r. w ramach inicjatywy IDUB są skierowane do studentów, doktorantów oraz pracowników Politechniki Gdańskiej, a także do naukowców spoza Uczelni, których badania mogą przyczynić się do rozwoju Uczelni. Stanowią one wsparcie m.in. przy pozyskiwaniu przez naukowców prestiżowych grantów międzynarodowych, umożliwiają dofinansowanie działalności publikacyjnej i sfinansowanie kosztów prowadzonych badań naukowych oraz rozwój młodych naukowców w obszarach zgodnych z działalnością ww. centrów priorytetowych obszarów badawczych PG.

Dodatkowo w ramach inicjatywy IDUB poza programami grantowymi zmodyfikowano wybrane przedmioty dydaktyczne pod kątem ukierunkowania na prowadzenie badań naukowych i zarządzania projektami, a także zostanie zwiększona liczba zajęć wymagających rozwiązywania problemów badawczych.

Utworzono program grantowy [Radium Learning Trough Research Programs](#) wprowadzający finansowanie projektów badawczych dla studentów indywidualnych ścieżek kształcenia.

Wprowadzono również program infrastrukturalny [wspierający programy](#) IDUB GDAŃSK TECH CORE EDU FACILITIES umożliwiający otrzymanie wsparcia finansowego na modernizację infrastruktury dydaktycznej Politechniki Gdańskiej służącej nowoczesnej edukacji studentów studiów pierwszego i drugiego stopnia, zwłaszcza w priorytetowych obszarach badawczych (POB).

W ramach realizacji zadań IDUB w zakresie podniesienia jakości kształcenia studentów na PG realizowane są następujące programy:

- program [Actinium](#) skierowany do studentów pierwszego roku przyjętych na studia stacjonarne I lub II stopnia, którzy osiągnęli wysokie wyniki w postępowaniu kwalifikacyjnym oraz wykazali się szczególną aktywnością i wybitnymi dokonaniem w okresie dotychczasowego kształcenia,
- program [Radon](#) skierowany do studentów pierwszego stopnia po ukończeniu pierwszego roku studiów oraz studentów drugiego stopnia, którzy osiągają wyróżniające wyniki w nauce oraz biorą udział w pracach badawczych prowadzonych na uczelni,
- program [Radium](#) skierowany do studentów studiów drugiego stopnia w ramach Indywidualnych Studiów Badawczych na sfinansowanie kosztów prowadzonych badań naukowych,
- program [Polonium](#) dla doktorantów rozpoczynających kształcenie na pierwszym roku w Szkole Doktorskiej oraz program [Francium](#) skierowany do uczestników Szkoły Doktorskiej roku drugiego, trzeciego lub czwartego.

Studenci i doktoranci mogą też być wykonawcami w innych projektach IDUB. Informacje dostępne są [na stronie](#).

Zarówno nauka, jak i kształcenie zagregowane są wokół dyscyplin i dziedzin naukowych. Dla każdego programu studiów wskazuje się procentowy udział dyscyplin, w których uzyskiwane są na tym kierunku efekty uczenia się. Na kształt oferty studiów wpływa kierunek badań realizowanych na PG oraz wyniki prac naukowo-badawczych, które przekładają się na nowe treści programowe, a aparatura pozyskana w czasie realizacji badań wzbogaca walory dydaktyczne stanowisk laboratoryjnych.

Kluczowym elementem powiązań badań naukowych prowadzonych na wydziałach z założonymi efektami uczenia się jest otwarty dostęp studentów i doktorantów do bezpośredniego udziału w zespołach realizujących projekty badawcze. Studenci i doktoranci mogą realizować w tych projektach różne zadania, stosownie do swoich kompetencji i poziomu studiów, od prac o charakterze projektowo-implmentacyjnym na stopniu I, poprzez badawczo-pomiarowe na stopniu II, po badawczo-koncepcyjne na stopniu III (zwykle silnie związane z tematyką realizowanych rozpraw/projektów doktorskich). Dodatkowo, w ramach dodatkowych środków dla uczelni badawczej, przygotowano dla studentów programy wspierające ich aktywność naukową. Studenci mogą otrzymać środki na realizację projektów badawczych, wsparcie dla kół naukowych czy indywidualne stypendia dla najbardziej aktywnych.

## **5.2.    Udział doktorantów i studentów w prowadzonych badaniach**

Badania naukowe są najważniejszym elementem kształcenia doktorantów. Podstawową formą udziału doktorantów w prowadzonych badaniach naukowych są projekty badawcze, badawczo-rozwojowe i badawczo-wdrożeniowe realizowane przez opiekunów naukowych, zespoły naukowe lub zewnętrzne zespoły badawcze. Zakres prowadzonych badań naukowych w ramach ww. projektów jest zgodny z tematyką rozpraw doktorskich.

Istotną formą wykorzystania w procesie kształcenia wyników badań naukowych prowadzonych na wydziałach jest realizacja prac dyplomowych na studiach I i II stopnia w tematyce zgłaszanej przez interesariuszy zewnętrznych (prace badawczo-usługowe zlecane przez przedsiębiorców), jak też interesariuszy wewnętrznych (projekty naukowo-badawcze NCN, NCBiR i inne prowadzone na wydziałach).

Uczelnia zapewnia pełną swobodę i wsparcie dla twórczej pracy naukowej studentów PG, w tym doktorantów, którzy mają prawo uczestniczyć w kołach naukowych działających w obrębie Uczelni. Więcej informacji znajduje się [na stronie](#).

Efektom udziału studentów i doktorantów w badaniach naukowych jest autorstwo lub współautorstwo publikacji i patentów z afiliacją Politechniki Gdańskiej, wspieranych przez system motywacyjny w postaci różnorodnych stypendiów, w przyznaniu których decydujące znaczenie mają mierzalne wyniki pracy naukowej.

## **6.       Mobilność studentów, doktorantów i pracowników**

### **6.1.    Internacjonalizacja procesu kształcenia**

PG podejmuje liczne działania na rzecz internacjonalizacji procesu kształcenia. Umiejdzynarodowienie jest integralną częścią Strategii Rozwoju Politechniki Gdańskiej na lata 2020–2030: „rozwoj umiejdzynarodowienia jako dźwignia rozwoju tożsamości europejskiej respektującej kultury narodowe i ich dziedzictwo” jest wymieniony wśród kluczowych, akademickich wartości instrumentalnych a jednym z działań w zakresie edukacji, jest przekształcenie kampus PG w miejsce intensywnej międzynarodowej wymiany wiedzy, doświadczeń, tradycji i dziedzictwa kulturowego oraz budowanie środowiska inspirującego różnorodność. Internacjonalizacja realizowana jest w odniesieniu do całej Uczelni, zarówno centralnie, jak i na wydziałach oraz w jednostkach administracji uczelnianej. Za realizację zadań w zakresie internacjonalizacji odpowiada prorektor ds. współpracy. Ciałem doradczym władz Uczelni jest powołana Rektorska Komisja ds. Internacjonalizacji PG natomiast centralną jednostką realizującą zadania związane z internacjonalizacją jest [Centrum Współpracy Międzynarodowej \(CWM\)](#). Na wydziałach za rozwój internacjonalizacji odpowiedzialni są właściwi prodziekani lub pełnomocnicy dziekana.

Działalność CWM ukierunkowana jest m. in. na współpracę i promocję międzynarodową, międzynarodowe programy edukacyjne oraz rekrutację i obsługę studentów zagranicznych, nadzór nad stypendiami oraz umową ramową z Narodową Agencją Wymiany Akademickiej, obsługę programów IDUB w zakresie wyjazdów zagranicznych oraz przyjazdów naukowców z zagranicy na Wydziały, oraz organizację eventów o charakterze międzynarodowym.

CWM jest jednostką, która zaangażowana jest w realizację projektu ENHNACEplus, realizowanego w Konsorcjum ENHANCE, który składa się z 10 czołowych europejskich uczelni technicznych: Politechniki w Berlinie, RWTH w Aachen, Uniwersytetu Technicznego Chalmersa w Göteborgu, Politechniki w Delft, Norweskiego Uniwersytetu Naukowo-Technicznego w Trondheim, Politechniki w Mediolanie, Politechniki w Walencji, Politechniki Warszawskiej, Politechniki w Zurychu oraz dwóch partnerów stowarzyszonych z Ukrainy - Politechniki Kijowskiej i Politechniki Lwowskiej. Na uczelniach konsorcjum kształci się łącznie 245 000 studentów. Zatrudniają one ponad 41 300 pracowników. W ciągu ostatnich 5 lat w różnych programach wymiany między uczelniami ENHANCE wzięło udział 4400 pracowników i studentów tych uczelni. Partnerzy uzyskali łącznie ponad 4 050 patentów.

Celem projektu jest systemowa, strukturalna i trwała współpraca między uczelniami konsorcjum, która doprowadzi do wypracowania nowych rozwiązań wykraczających poza dotychczasowe modele współpracy, skupiająca się w dużej mierze na poprawie systemu edukacji oraz nowoczesnym podejściu do dydaktyki.

W ramach CWM funkcjonuje Welcome Office, miejsce dedykowane wszystkim gościom, pracownikom, studentom i doktorantom z zagranicy. Welcome Office nie tylko wspomaga przyjeżdżających naukowców czy studentów, ale także służy pomocą ich rodzinom w różnych kwestiach pobytowych w Polsce oraz prowadzi wiele działań związanych z aklimatyzacją cudzoziemców na Politechnice Gdańskiej oraz w Polsce.

CWM realizuje również program „Inicjatywa Doskonałości – Uczelnia Badawcza” w zakresie działania V.3. Profesjonalizacja administracji, w tym usprawnienia organizacyjne w administracji. W jednostce został zatrudniony tłumacz języka angielskiego, który odpowiedzialny jest za tłumaczenia aktów prawnych, regulaminów oraz materiałów promocyjnych i raportów na potrzeby rankingów, zestawień itp. Odpowiedzialny jest również za realizację 3 programów: **Americium International Career Development**, który stanowi element realizacji zadań IDUB w zakresie podniesienia poziomu jakości działalności naukowej uczelni w ramach Działania II.1. (Działania na rzecz rozwoju współpracy z instytucjami naukowymi o wysokiej renomie w skali międzynarodowej), **Program Europium Short-Term Outgoing Visits** stanowi element realizacji zadań IDUB w zakresie podniesienia poziomu jakości działalności naukowej uczelni, Działania IV.2. (System wspierania mobilności naukowców i rozwiązań work-life balance) oraz **Program Einsteinium Short-Term Incoming Visits**, który stanowi element realizacji zadań IDUB w zakresie podniesienia poziomu jakości działalności naukowej uczelni, Działania I.2. (Budowa i rozwój międzynarodowych zespołów badawczych na Politechnice Gdańskiej).

W ramach projektów CWM prowadzi szkolenie z komunikacji międzykulturowej, które dedykowane są pracownikom administracyjnym, nauczycielom akademickim oraz doktorantom i studentom. Celem szkoleń jest budowanie kultury organizacyjnej sprzyjającej wykorzystaniu indywidualnego potencjału pracowników oraz podnoszenie kompetencji międzykulturowych pracowników Politechniki Gdańskiej.

Studenci zagraniczni wspierani są również przez organizacje studenckie, przede wszystkim przez istniejący od wielu już lat ESN (Erasmus Student Network).

Innymi jednostkami zaangażowanymi w proces internacjonalizacji jest np. Dział Spraw Naukowych i Szkoła Doktorska na PG w zakresie zwiększania liczby profesorów i doktorantów zagranicznych, przy wsparciu Wydziałów. Również Biblioteka PG w sposób dynamiczny przyczynia się do internacjonalizacji Uczelni, dostosowując do potrzeb użytkowników zagranicznych zbiory biblioteczne, a w ramach centrum informacji Library Welcome Center usługi, prowadząc warsztaty kompetencji informacyjnych dla obcokrajowców (Library Information Literacy Workshops), rozwijając współpracę z organizacjami zagranicznymi oraz uczestnicząc w Programie ERASMUS+. Działania te są koordynowane przez Zespół ds. międzynarodowej współpracy akademickiej w Bibliotece PG.

Istotnym elementem umiędzynarodowienia procesu kształcenia jest prowadzenie studiów w języku angielskim. Oferta kształcenia w języku angielskim w zakresie studiów wyższych jest systematycznie rozszerzana.

W roku akademickim 2025/2026 realizowane są następujące kursy w języku angielskim:

Tabela 6.1. Studia w języku angielskim

Lp.	Wydział	Kierunek	Studia I stopnia		Studia II stopnia	
			stacjonarne	niestacjonarne	stacjonarne	niestacjonarne
1.	WA	Architektura	x		x	
2.	WA	Gospodarka przestrzenna			x	
3.	WCh	Zielone technologie i monitoring	x		x	

Lp.	Wydział	Kierunek	Studia I stopnia		Studia II stopnia	
			stacjonarne	niestacjonarne	stacjonarne	niestacjonarne
4.	WETI	Automatyka, cybernetyka i robotyka			x	
5.	WETI	Elektronika i telekomunikacja			x	
6.	WETI	Informatyka			x	
7.	WFTiM	Nanotechnologia			x	
8.	WILiŚ	Budownictwo			x	
9.	WILiŚ	Inżynieria środowiska			x	
10.	WM	Mechanika i budowa maszyn	x		x	
11.	WIMiO	Okręty i konstrukcje morskie			x	
12.	WZiE	Analityka gospodarcza			x	
13.	WZiE	Zarządzanie	x		x	
14.	Międzywydziałowy	Energetyka	x			
15.	Międzywydziałowy	Inżynieria danych	x			
16.	Międzywydziałowy	Technologie Kosmiczne i Satelitarne			x	

W Szkole Doktorskiej na PG językiem wykładowym jest język angielski, natomiast w Szkole Doktorskiej Wdrożeniowej – język polski. Szkoła Doktorska oraz Szkoła Doktorska Wdrożeniowa prowadzi kształcenie w 14 dyscyplinach.

Ramowy harmonogram realizacji zajęć objętych modułami kształcenia w szkole doktorskiej znajduje się w programie kształcenia Szkoły Doktorskiej oraz Szkoły Doktorskiej Wdrożeniowej na dany rok akademicki, zaś szczegółowy plan zajęć publikowany jest w kalendarzu zajęć.

W ofercie studiów podyplomowych i MBA znajdują się kierunki prowadzone przez Wydział Zarządzania i Ekonomii całościowo w języku angielskim oraz w dwóch językach polskim i angielskim.

Na PG w języku angielskim studiuje zarówno studenci polscy, jak i obcokrajowcy. Na Politechnice Gdańskiej liczba studiujących studentów na styczeń 2023 wynosi 1012 i są to studenci zarówno przyjeżdżający na pełen cykl kształcenia, jak i na jeden bądź dwa semestry.

Aby uczynić ofertę dydaktyczną Uczelni bardziej dostępną i atrakcyjną dla studentów zagranicznych, władze PG od roku akademickiego 2018/2019 przeznaczyły środki na stypendia naukowe dla cudzoziemców. Z programu skorzystało kilkudziesięcioro studentów. PG planuje kontynuować program w kolejnych latach akademickich. Studenci zagraniczni mogą również korzystać z innych stypendiów, które dostępne są dla obywateli polskich.

## 6.2. Wielokrotna kwalifikacja i umowy o wymianę

Politechnika Gdańska oferuje możliwość odbycia studiów zakończonych uzyskaniem wielokrotnej kwalifikacji, jak również wyjazdy na uczelnie zagraniczne w ramach umów o wymianę studencką.

Tabela 6.2 Wykaz aktualnych umów wielokrotnej kwalifikacji

Lp.	Wydział PG/ jednostka PG	Uczelnia zagraniczna	Rodzaj umowy
1.	WCh	Dezhou University, Chiny	Umowa ramowa, programy wielokrotnej kwalifikacji, kierunek Green Technologies
2.	WCh	Instytut Technologii w Yancheng, Chiny	Umowa ramowa, programy wielokrotnej kwalifikacji kierunek Green Technologies
3.	WCh	University of Algarve, Faro, Portugalia; University of Cadiz, Kadyks, Hiszpania; University of Barcelona, Hiszpania; University of Bergen, Norwegia	EMQAL (European Master in Quality in Analytical Laboratories) – studia II stopnia, realizowane jako studia wspólne (dyplom wspólny, a PG wystawia dyplomy podwójne z uniwersytetem, na którym studiował student)
4.	WEiA	Dezhou University, Chiny	Program wielokrotnej kwalifikacji dla studentów studiów inżynierskich, kierunek: Energy Technologies
5.	WETI	Blekinge Institute of Technology	Umowa ramowa, programy wielokrotnej kwalifikacji, kierunek Informatyka
6.	WETI	Bremen City University of Applied Sciences	Umowa ramowa, programy wielokrotnej kwalifikacji, kierunek Technologie Kosmiczne i Satelitarne
7.	WFTiMS	University of L'Aquila, Włochy	Interdyscyplinarne magisterskie studia wspólne o podwójnej kwalifikacji z zakresu inżynierii matematycznej i nanotechnologii (tytuł Master of Mathematical Engineering nadawany przez UAQ i Master of Nanotechnology nadawany przez PG)
8.	WFTiMS	University of L'Aquila, Włochy	Magisterskie studia wspólne o podwójnej kwalifikacji z zakresu fizyki (Master of Physics)
9.	WFTiMS	University of L'Aquila, Włochy	Interdyscyplinarne magisterskie studia wspólne o podwójnej kwalifikacji z zakresu fizyki i nanotechnologii (tytuł Master of Physics nadawany przez UAQ i Master of Nanotechnology nadawany przez PG)
10.	WFTiMS	University of L'Aquila, Włochy	Interdyscyplinarne magisterskie studia wspólne o podwójnej kwalifikacji z zakresu matematyki Real Maths
11.	WFTiMS	University of Camerino, Włochy	Magisterskie studia wspólne o podwójnej kwalifikacji z zakresu fizyki (Master of Physics)
12.	WFTiMS	Immanuel Kant Baltic Federal University, Kaliningrad, Federacja Rosyjska	Interdyscyplinarne magisterskie studia wspólne o podwójnej kwalifikacji z zakresu fizyki i nanotechnologii (tytuł Master of Physics nadawany przez IKBFU i Master of Nanotechnology nadawany przez PG)
13.	WFTiMS	Institut National des Sciences Appliquees Lyon (INSA Lyon), Francja	Umowa umożliwiająca wymianę studentów na dowolnym poziomie studiów i uzyskanie podwójnej kwalifikacji z fizyki
14.	WILiŚ	University of Palermo	Program wielokrotnej kwalifikacji dla studentów studiów magisterskich, kierunek: Civil Engineering, Environmental Engineering
15.	WIMiO	Dezhou University, Chiny	Program wielokrotnej kwalifikacji dla studentów studiów inżynierskich, kierunek: Mechanical Engineering
16.	WZiE	Universita Politecnica delle Marche, Włochy	Program wielokrotnej kwalifikacji dla studentów studiów magisterskich, kierunek: International Management,
17.	WZiE	Universita Politecnica delle Marche, Włochy	Program wielokrotnej kwalifikacji dla studentów studiów magisterskich, kierunek: Economic Analytics (Global Studies)

Lp.	Wydział PG/ jednostka PG	Uczelnia zagraniczna	Rodzaj umowy
18.	WZiE	Universita degli Studi di Firenze, Włochy	Program wielokrotnej kwalifikacji dla studentów studiów magisterskich, kierunku: Economic Analytics (Global Studies)
19.	WZiE	La Rochelle Business School, Francja	Program wielokrotnej kwalifikacji dla studentów studiów magisterskich, kierunku: International Management
20.	WZiE	UESTC (Chengdu)	Program wielokrotnej kwalifikacji dla studentów studiów licencjackich, kierunku: Management
21.	Szkoła Doktorska	University of Palermo, Włochy  Uczelniana umowa o wymianie dla doktorantów szkoły doktorskiej z obszaru: Environmental and Materials Engineering, tj. dyscyplin: inżynieria lądowa i transport oraz inżynieria materiałowa	Program joint degree dla doktorantów szkoły doktorskiej z obszaru: Environmental and Materials Engineering, tj. dyscyplin: inżynieria lądowa i transport oraz inżynieria materiałowa

### 6.3. Programy i mobilność międzynarodowa

Mobilność międzynarodowa studentów i pracowników PG w celach badawczych, dydaktycznych i szkoleniowych realizowana jest podstawie podpisanych umów z innymi uczelniami. Proces zawierania tych umów koordynuje CWM. Podstawowymi typami zawieranych porozumień są umowy ramowe (tzw. Memorandum of Understanding), umowy bilateralne w ramach projektów edukacyjnych oraz umowy o podwójnym dyplomowaniu. Największą liczbę umów stanowią umowy o współpracy bilateralnej w ramach programów edukacyjnych, a wśród nich dominują umowy programu Erasmus+ (KA131 oraz KA171).

W ramach programu Erasmus+ PG w 2024 roku prowadziła dwa projekty: Mobilność z krajami programu (KA131) oraz Mobilność z krajami partnerskimi (KA171). Dzięki temu w roku akademickim 2021/2022 mobilność studentów i pracowników obejmowała nie tylko kraje UE, ale również inne państwa, wybrane ze względu na prowadzoną przez PG współpracę dydaktyczną: Albanie, Egipt, Gruzję, Hongkong, Izrael, Japonię, Kazachstan, Kanadę, Kolumbię, Republikę Korei, RPA, Rosję, Serbię, Tunezję, Ukrainę, USA oraz Uzbekistan. W roku akademickim 2020/2021 współpraca została rozszerzona o Chiny. Z programu Erasmus+ korzysta rocznie ponad 300 studentów PG wyjeżdżających na studia i staże za granicę i około 400 studentów z zagranicy, przyjeżdżających na PG.

Liczba aktywnych umów międzynarodowych wraz z nowo zawartymi przez PG w roku 2024 wyniosła 531.

Informacje o możliwości wyjazdów na studia w ramach Erasmus+ publikowane są na oficjalnej stronie CWM, na stronach poszczególnych wydziałów, na stronie ESN oraz na tablicach ogłoszeń.

Inne programy, w których uczestniczy Uczelnia to:

- **Erasmus Mundus**, który ma na celu: promowanie wysokiej jakości programów studiów, stanowiących atrakcyjną ofertę zarówno w obrębie Unii Europejskiej, jak i poza jej granicami; zachęcenie wysoko wykwalifikowanych absolwentów i nauczycieli akademickich z całego świata do zdobywania kwalifikacji w Unii Europejskiej oraz do przekazywania własnych doświadczeń; nawiązanie bardziej usystematyzowanej współpracy pomiędzy uczelniami w Unii Europejskiej i krajach trzecich oraz zwiększenie liczby wyjeżdżających studentów i wykładowców z Unii Europejskiej w ramach europejskich programów studiów; zwiększenie dostępności szkolnictwa wyższego w Unii Europejskiej.
- **CEEPUS** (Central European Exchange Programme for University Studies) jest to program wymiany akademickiej w zakresie kształcenia oraz doskonalenia zawodowego studentów i nauczycieli akademickich.

- **PROM:** krótkookresowa wymiana akademicka umożliwia studentom, doktorantom i pracownikom uczelni zdobycie wiedzy i umiejętności w środowisku międzynarodowym, które uczestnik mobilności może wykorzystać w różnych momentach rozwoju kariery zawodowej.

Dodatkowo doktoranci szkół doktorskich mogą brać udział w projektach wspierających rozwój naukowy poprzez publikacje, wdrożenia, wynalazki, wsparcie realizacji projektów badawczych i kół naukowych oraz umiędzynarodowienie i mobilność zagraniczną w ramach programów stypendialnych oferowanych w Programie „Inicjatywa Doskonałości – Uczelnia Badawcza” (IDUB).

A także korzystać z oferty programowej w ramach programu FERS Kadra 5.0 i sojuszu ENHANCE.

Dodatkowo doktoranci Szkoły Doktorskiej na PG mogą uczestniczyć w projektach wspierających umiędzynarodowienie:

- Program STER – Umiędzynarodowienie szkół doktorskich (NAWA) – projekt „SZKOŁA DOKTORSKA PG BLIŻEJ EUROPY” (akronim: PG\_go\_West) – wspierający m.in. promocję zagraniczną szkoły doktorskiej, wyjazdy doktorantów na zagraniczne staże, organizację spotkań oraz działań informacyjnych i promocyjnych oraz pobytów promotorów, stypendia dla doktorantów realizujących współpracę międzynarodową, przygotowanie wspólnych wniosków grantowych i programów kształcenia w szkole doktorskiej z partnerami zagranicznymi oraz zasad współpracy z tymi instytucjami;
- Program PROM (NAWA) wspierający krótkoterminowe mobilności,
- Program Welcome to Poland (NAWA) wspierający proces adaptacji zagranicznych doktorantów na PG.

Programy mobilnościowe dla pracowników w ramach [IDUB](#):

- EUROPIUM - Finansowanie krótkoterminowych pobytów młodych naukowców PG w czołowych zagranicznych ośrodkach naukowych. Celem wyjazdów powinno być także nawiązanie współpracy badawczej pomiędzy grupą badawczą, w skład której wchodzi osoba wyjeżdżająca, a grupą zagraniczną.
- AMERICIUM - Program finansuje długoterminowe staże dla pracowników PG do ośrodkowych naukowych o wysokiej renomie międzynarodowej. Jednym z priorytetowych celów jest nawiązanie długofalowej współpracy badawczej.

PG realizuje również projekt „Welcome to Poland” NAWA, którego głównym celem jest budowanie silniejszej relacji pomiędzy członkami społeczności akademickiej oraz zintegrowanie działań pracowników różnych jednostek PG na rzecz poprawy jakości obsługi studentów i kadry z zagranicy. W ramach projektu realizowane są szkolenia dla kadry administracyjnej oraz przygotowywane są opracowania dokumentów w języku angielskim.

Na stronie Centrum Współpracy Międzynarodowej znaleźć można również informacje na temat oferty stypendiów zagranicznych skierowanej do studentów, doktorantów i pracowników.

Ważnym przedsięwzięciem jest też przystąpienie Politechniki Gdańskiej w 2011 roku do konsorcjum CDIO (Conceive – Design – Implement – Operate). Jest to inicjatywa promująca zintegrowany system kształcenia inżyniera, łączący różne obszary wiedzy, w tym nauk społecznych i zarządzania oraz kładący nacisk na kształtowanie właściwych postaw, równoważnie do zdobywania niezbędnych w pracy umiejętności zawodowych.

#### **6.4. Krajowa mobilność studentów**

##### **6.4.1. System mobilności studentów MOSTECH**

Politechnika Gdańska wdrożyła od roku akademickiego 2010/2011 system mobilności studentów MOSTECH. System skierowany jest do studentów polskich uczelni technicznych piątego i szóstego semestru studiów pierwszego stopnia oraz do studentów pierwszego, drugiego i trzeciego semestru

(o ile nie jest to ostatni semestr studiów) studiów drugiego stopnia lub doktorancki, po pierwszym roku studiów. Jego idea jest wdrożenie założeń Procesu Bolońskiego, podnoszenie jakości kształcenia oraz ułatwienie krajowej wymiany studentów i doktorantów.

Sprawy formalne i organizacyjne systemu koordynuje Biuro Komisji Akredytacyjnej Uczelni Technicznych (KAUT). Uczelnia zgłasza do Biura KAUT oferowaną liczbę miejsc na poszczególne kierunki studiów na każdy rok akademicki, a także listę kandydatów na studia odpowiednio na semestr zimowy i letni.

Szczegółowe informacje na temat wyjazdu na studia w ramach systemu MOSTECH dostępne są na stronie internetowej: <http://www.kaut.agh.edu.pl/mostech/>.

#### 6.4.2. Międzyuczelniane studia krajowe

PG realizuje unikatowe międzyuczelniane studia na 3 kierunkach.

Tabela 6.4.2. Wykaz studiów międzyuczelnianych.

Lp.	Kierunek/dyscyplina studiów	Poziom i tryb studiów	Wydział PG	Uczelnie współprowadzące
1.	Chemia budowlana	studia I stopnia, stacjonarne	• WCh	• Akademia Górniczo-Hutnicza im. Stanisława Staszica w Krakowie, • Politechnika Łódzka
2.	Inżynieria mechaniczno-medyczna	studia I i II stopnia, stacjonarne	• WIMiO	• Gdański Uniwersytet Medyczny
3.	Technologie kosmiczne i satelitarne	studia II stopnia, stacjonarne	• WETI, • WIMiO	• Uniwersytet Gdański, • Uniwersytet Morski w Gdyni, • Akademia Marynarki Wojennej

Oprócz tego program kształcenia w Szkole Doktorskiej na Politechnice Gdańskiej prowadzony jest we współpracy z dwoma instytutami Polskiej Akademii Nauk w Gdańsku współtworzącymi szkołę – Instytutem Maszyn Przepływowych i Instytutem Budownictwa Wodnego, w zakresie dyscyplin: inżynieria mechaniczna oraz inżynieria lądowa i transport.

Warunki realizacji tych programów regulują porozumienia między uczelniami.

## 7. Wsparcie naukowe, dydaktyczne i materialne

### 7.1. Opieka naukowa i dydaktyczna

Studenci i doktoranci mogą otrzymać pomoc w procesie kształcenia w następujących formach:

- opieki naukowej i dydaktycznej,
- dostępu do biblioteki Uczelni,
- pomocy materialnej,
- wsparcia dla osób z niepełnosprawnościami,
- pomocy w rozwiązywaniu konfliktów,
- pomocy psychologicznej.

Merytoryczną opiekę i nadzór nad działalnością Uczelni związaną z kształceniem organizację i nadzór nad procesem dydaktycznym, koordynowanie działań związanych z działalnością Uczelni związanych ze współpracą z podmiotami zewnętrznymi w zakresie dydaktyki. Rozwój umiędzynarodowienia obszaru kształcenia, sprawuje przede wszystkim prorektor ds. kształcenia. Nadzór m. in. nad działalnością studencką, monitoring losów absolwentów, doradztwo zawodowe i pośrednictwo pracy dla studentów

i absolwentów, nadzór nad przestrzeganiem regulaminu studiów oraz nad sprawami socjalnymi i opieką zdrowotną studentów i doktorantów oraz sprawy studentów z niepełnosprawnością sprawuje prorektor ds. studenckich.

Natomiast opiekę nad poszczególnymi jednostkami w zakresie polityki naukowej i organizacji badań naukowych, a także kształceniem doktorantów pełni prorektor ds. nauki. Na poziomie wydziałów wsparcie naukowe i dydaktyczne zapewniają właściwi prodziekani. Nadzór merytoryczny nad kształceniem w danej dyscyplinie lub dziedzinie na studiach doktoranckich i w szkole doktorskiej sprawują rada dyscypliny lub rada dziedziny na Uczelni, a dyrektor szkoły doktorskiej nadzoruje realizację indywidualnych planów badawczych wszystkich doktorantów szkoły. Na początku kariery naukowej wsparciem dla doktorantów są opiekuni naukowci, promotorzy i ewentualnie promotorzy pomocniczy.

## **7.2. Pomoc materialna**

Studenci mogą ubiegać się o pomoc materialną zgodnie z Regulaminem świadczeń dla studentów PG zgodnie z wytycznymi zawartymi na [stronie](#).

Pomoc materialna udzielana jest w formie stypendium socjalnego, zapomogi, stypendium rektora oraz stypendium dla osób niepełnosprawnych.

Szczegółowe informacje niezbędne przy ubieganiu się o pomoc materialną są udostępnione [na stronie](#) internetowej.

Wnioski są składane przez system MojaPG w sekcji Student zgodnie z instrukcją zawartą na [stronie](#).

Możliwe jest też przyznawanie stypendiów innych niż wymienione powyżej, np. stypendiów ufundowanych przez osoby fizyczne, prawne oraz jednostki samorządu terytorialnego. Odbywa się to na podstawie innych szczegółowych uregulowań prawnych.

## **7.3. Osoby ze szczególnymi potrzebami**

Osoby dotknięte jakąkolwiek formą niepełnosprawności są pełnoprawnymi uczestnikami wspólnoty akademickiej. W celu likwidacji wszelkich barier architektonicznych oraz w celu zapewnienia dostępności, Uczelnia wdrożyła szereg mechanizmów wychodzących naprzeciw ich potrzebom. Dane dotyczące bazy lokalowej są bieżąco aktualizowane i zamieszczane w sprawozdaniu z działalności Uczelni za dany rok. Powstała dedykowana [strona internetowa](#) zapewniająca dostęp do informacji w zakresie realizowanego wsparcia.

Na podstawie zapisów w odpowiednich regulaminach student lub doktorant będący osobą z niepełnosprawnością ma prawo wystąpić do dziekana lub dyrektora Szkoły Doktorskiej o indywidualną opiekę i organizację studiów poprzez dostosowanie planu studiów, warunków i trybu zajęć, organizacji praktyk zawodowych oraz terminów zaliczeń do potrzeb wynikających z niepełnosprawności. Możliwe jest również zastosowanie technik kształcenia na odległość.

Doktoranci Szkoły Doktorskiej z niepełnosprawnościami zgodnie z Ustawą otrzymują stypendium doktoranckie w kwocie zwiększonej o 30 procent w stosunku do podstawowej kwoty stypendium doktoranckiego.

PG wdraża standardy dostępności architektonicznej. Infrastruktura Uczelni, przestrzeń, budynki, w tym akademiki, są dostosowane i wyposażone w sposób umożliwiający korzystanie z nich przez osoby z niepełnosprawnościami ruchowymi (podjazdy dla wózków, duże windy, toalety, dodatkowe wyposażenie sal wykładowych w specjalne stoliki regulowane biurka), jak również narządu słuchu (montaż pętli indukcyjnych). Nowa przestrzeń Strefa Studencka PG stworzona z myślą dla studentek i studentów naszej uczelni. Zlokalizowana jest na parterze historycznego budynku Hydromechaniki (budynek nr 11), w sąsiedztwie sklepu PG i restauracji studenckiej „Hydrostacja”. Do dyspozycji studentów są stoły, biurka, sofy i wygodne fotele. Strefa posiada dostęp do mediaportów, a na wyposażeniu strefy znajdują się również rzutniki multimedialne, niewielka biblioteczka i kolekcja gier

planszowych. Strefa charakteryzuje się dobrą atmosferą pracy i odpoczynku, jest jasne i zaopatrzone w zieleń.

Pokój wycieszenia jest na WFTiMS, to miejsca w przestrzeni Politechniki Gdańskiej, gdzie ze względu na dużą ilość osób, nadmiar bodźców nie tylko student może się wyciszyć/odpocząć. Powstał głównie z myślą między innymi o studentach z zaburzeniami sensorycznymi, ADHD, ze spektrum autyzmu.

W bibliotece PG umieszczone są kabiny akustyczne, zapewniające doskonałą izolację od warunków zewnętrznych, stanowiące odrębne miejsce pracy czy nauki, pozwalające na swobodne rozmowy, konsultacje w gronie maksymalnie czterech osób.

Filia Biblioteki PG: Chemia, Fizyka i Matematyka wzbogaciła swoje wnętrze o dwa nowoczesne fotele akustyczne. Zapewniają one komfort i izolację akustyczną, tworząc idealne warunki do nauki, pracy czy odpoczynku. Wyposażone w ruchomą przegrodę oraz wykonane z materiałów dźwiękochłonnych, oferują prywatność i spokój.

#### **7.4. Rozwiązywanie konfliktów i pomoc psychologiczna**

Sytuacje konfliktowe na studiach I i II stopnia, doktoranckich/w Szkole Doktorskiej oraz na studiach podyplomowych mogą wystąpić w wyniku różnych zdarzeń, przyczyn i nie wszystkie dają się przewidzieć. System rozwiązywania sytuacji konfliktowych i rozpatrywania skarg studentów, doktorantów i słuchaczy studiów podyplomowych został szczegółowo opisany w uczelnianej [procedurze](#) nr 7, opublikowanej na stronie internetowej.

W określonych sytuacjach konfliktowych w odniesieniu do studentów, doktorantów i słuchaczy studiów podyplomowych strony konfliktu mogą skorzystać z porady prawnej w [Dziale Radców Prawnych](#) lub z pomocy psychologa i psychoterapeuty w poradni [Centrum Pomocy Psychologicznej](#), jak również z całodobowej pomocy psychologicznej i psychiatrycznej oferowanej w Klinice Psychiatrii Dorosłych UCK oraz Klinicznym Oddziale Ratunkowym. Można skontaktować się również z [Rzecznikiem praw i wartości akademickich](#), do którego zadań należy w szczególności: prowadzenie mediacji i rozstrzyganie sporów między członkami społeczności uniwersyteckiej oraz Pełnomocnikiem Rektora ds. równego traktowania.

Zgodnie z Regulaminem SSPG Rzecznik Praw Studenta jest organem właściwym samorządu do spraw ochrony praw studenta jest Rzecznik Praw Studenta. Do zadań Rzecznika Praw Studenta należy w szczególności:

1. pomoc studentom w dociekaniu ich praw;
2. interweniowanie u władz wydziałów oraz władz uczelni w przypadkach łamania praw studenta;
3. informowanie oraz uświadamianie studentów o ich prawach i obowiązkach, w tym poprzez przeprowadzanie szkoleń z praw i obowiązków studenta dla nowo przyjętych studentów studiów I stopnia.

Rzecznik wykonuje swoje zadania we współpracy z Komisją ds. Dydaktyki i Jakości Kształcenia.

#### **7.5. Wsparcie psychologa i psychoterapeuty**

Uczelnia zapewnia nieodpłatną pomoc psychologa i psychoterapeuty studentom, doktorantom i pracownikom PG w ramach działalności poradni [Centrum Pomocy Psychologicznej](#). Poradnia jest czynna dla studentów PG również w okresie wakacyjnym.

Istnieje również możliwość skorzystania z całodobowej pomocy psychologicznej i psychiatrycznej w Klinice Psychiatrii Dorosłych UCK oraz w Klinicznym Oddziale Ratunkowym UCK.

W sytuacjach kryzysowych, w problemach z uzależnieniem można skontaktować się z [Międzyuczelnianym Punktem Pomocy Psychologicznej](#), świadczącym również net-porady.

## **8. Organizacje studenckie i doktoranckie**

### **8.1. Samorząd Studentów Politechniki Gdańskiej**

Samorząd Studentów Politechniki Gdańskiej (SSPG) tworzą wszyscy studenci PG. Samorząd studencki działa na podstawie Ustawy, Statutu PG i Regulaminu SSPG, określającego zasady organizacji i sposób działania samorządu, w tym rodzaje organów kolegialnych i jednoosobowych, sposób ich wyłaniania oraz kompetencje, a także metodę powoływania przedstawicieli do organów Uczelni.

SSPG jest wyłącznym reprezentantem ogółu studentów Uczelni, działa przez swoje organy, w tym przewodniczącego oraz organ uchwałodawczy. Zadania organów Samorządu szczegółowo opisuje Regulamin SSPG. Najwyższym organem uchwałodawczym Samorządu Studentów PG, reprezentującym ogół studentów Uczelni jest Parlament Studentów PG, a pomiędzy jego posiedzeniami Rada Przewodniczących. Na poziomie wydziałów organami uchwałodawczymi są Wydziałowe Rady Studentów. Przedstawiciele samorządu studentów uczestniczą w pracach komisji senackich, rektorskich i dziekańskich.

Samorząd prowadzi na terenie Uczelni działalność w zakresie spraw studenckich, w tym socjalno-bytowych i kulturalnych, a Uczelnia zapewnia warunki niezbędne do funkcjonowania samorządu studenckiego i prowadzenia działalności studenckiej, w tym infrastrukturę i środki finansowe, którymi samorząd dysponuje w ramach swojej działalności.

Więcej informacji dostępnych jest na stronie internetowej: <https://samorzad.pg.edu.pl/>.

### **8.2. Samorząd Doktorantów Politechniki Gdańskiej**

Doktoranci Politechniki Gdańskiej tworzą Samorząd Doktorantów PG (SDPG). Działa on na podstawie Ustawy, Statutu PG i Regulaminu SDPG. Do samorządu doktorantów stosuje się odpowiednio przepisy dotyczące samorządu studenckiego, a zadania SDPG są podobne do tych realizowanych przez SSPG.

Samorząd, działając poprzez swoje organy, jest wyłącznym reprezentantem ogółu doktorantów Uczelni. Organami samorządu są: uczelniana rada doktorantów, przewodniczący i komisja rewizyjno-wyborcza. Przedstawiciele SDPG wchodzi w skład rad jednostek organizacyjnych i Senatu PG. Przedstawiciele samorządu doktorantów mogą uczestniczyć w pracach komisji senackich, rektorskich i dziekańskich, a także z głosem doradczym w radach dziedzin i dyscyplin naukowych.

Oprócz tego samorząd doktorantów reprezentuje Politechnikę Gdańską na arenie ogólnokrajowych organizacji doktoranckich, takich jak Krajowa Reprezentacja Doktorantów oraz Porozumienie Doktorantów Uczelni Technicznych, angażując się w pracę w ich strukturach i aktywnie uczestnicząc w obradach podczas zjazdów tych organizacji.

Więcej informacji dostępnych jest na stronie internetowej: <https://pg.edu.pl/sd/>.

### **8.3. Organizacje studenckie**

Studenci i doktoranci Uczelni mają prawo do zrzeszania się w uczelnianych organizacjach studenckich i doktoranckich, w szczególności w kołach naukowych oraz zespołach artystycznych i sportowych, na zasadach określonych w Statucie i Ustawie.

O powstaniu uczelnianej organizacji studenckiej jej organ niezwłocznie informuje Rektora. Zasady funkcjonowania organizacji działających na PG określa Regulamin rejestracji i funkcjonowania organizacji uczelnianych Politechniki Gdańskiej. Obsługę spraw związanych z działalnością uczelnianych organizacji studenckich prowadzi Dział Spraw Studenckich.

Organizacja może mieć opiekuna, a w przypadku kół naukowych, powołanie opiekuna jest obowiązkowe. Opiekun sprawuje bezpośredni nadzór nad merytoryczno-finansową działalnością

organizacji. Pozostała kadra naukowo-dydaktyczna zapewnia studentom i doktorantom wsparcie w postaci udzielanych konsultacji.

Wspieranie działalności kół naukowych polega w szczególności na wsparciu organizacyjnym i finansowym, a także udzielaniu konsultacji, naukowych itp. Organizacje mają prawo do organizowania na terenie Uczelni konferencji, spotkań naukowych, imprez, paneli dyskusyjnych, korzystania z pomieszczeń Uczelni i urządzeń będących na ich wyposażeniu. Na działalność merytoryczną, organizacje mogą uzyskać dofinansowanie ze środków przeznaczonych odpowiednio na działalność studencką lub doktorancką, jak również mogą pozyskiwać środki od sponsorów i darczyńców zewnętrznych.

Pełny wykaz [kół naukowych](#) i [organizacji studenckich](#) jest dostępny na stronie internetowej PG.

Koła naukowe, organizacje studenckie działające na PG mogą ubiegać się o finansowanie z budżetu SSPG. Wnioski są składane za pośrednictwem Elektronicznego Systemu Finansowania w [systemie eSSPG](#), a zasady ubiegania się są opisane [na stronie](#).

## **9. Interesariusze zewnętrzni**

### **9.1. Rada Uczelni**

Od 2012 r. udział interesariuszy zewnętrznych w realizacji Strategii Uczelni w zmieniającym się otoczeniu gospodarczym opierał się na silnym głosie doradczym Konwentu PG, zrzeszającego 30 specjalistów reprezentujących różne branże i urzędy. W związku z reformą szkolnictwa wyższego, Konwent PG zakończył swoją działalność we wrześniu 2018 r. Ustawa wprowadziła inne rozwiązania dotyczące funkcjonowania organów doradczych, wspierających uczelnię. Powołane zostały: Rada Uczelni oraz rady dziedzin i dyscyplin naukowych.

W dniu 13 marca 2019 r. Senat PG wybrał pierwszą Radę Uczelni PG. Obecna kadencja Rady Uczelni PG trwa od 1 stycznia 2025 roku do 31 grudnia 2028 roku, składa się z 1 osoby ze wspólnoty Uczelni, 5 spoza Uczelni oraz przewodniczącego SSPG.

Zgodnie z Ustawą do zadań Rady Uczelni należy m.in. opiniowanie projektów Strategii Uczelni i Statutu, monitorowanie gospodarki finansowej i zarządzania Uczelnią, wskazywanie kandydatów na rektora, po zaopiniowaniu przez Senat, opiniowanie sprawozdania z realizacji Strategii Uczelni. Na forum Rady Uczelni wyrażane są opinie oraz prowadzone konsultacje w przedmiocie: kierunków rozwoju Uczelni w odpowiedzi na potrzeby środowiska społeczno-gospodarczego, nawiązywania kontaktów z podmiotami zewnętrznymi, bieżących i perspektywicznych potrzeb rozwojowych Uczelni. Więcej informacji dotyczących działalności Rady Uczelni dostępnych jest na [stronie internetowej](#).

### **9.2. Inne organy Uczelni angażujące interesariuszy zewnętrznych**

Innym przykładem organów angażujących zewnętrznych interesariuszy jest Uczelniana Komisja ds. Zapewnienia Jakości Kształcenia PG oraz jej odpowiedniki na wydziałach – Wydziałowe Komisje ds. Jakości Kształcenia. W skład Komisji zawsze wchodzi przedstawiciel otoczenia gospodarczego z równorzędnym głosem, którego sugestie stanowią ważny element doradczy w zakresie doskonalenia systemu jakości kształcenia na Uczelni i na wydziałach. Dodatkowo przy wydziałach działają również Rady Konsultacyjne w zakresie programów studiów.

Warto zwrócić również uwagę, że pracownicy PG przynależą do licznych organizacji skupiających przedsiębiorców zarówno krajowych, jak i zagranicznych, takich jak: urzędy, izby, stowarzyszenia, towarzystwa naukowe, rady, komisje, zespoły.

Na Uczelni funkcjonują NSZZ Solidarność oraz Związek Nauczycielstwa Polskiego.

### 9.3. Absolwenci Politechniki Gdańskiej

PG utrzymuje trwałe więzi ze swymi absolwentami poprzez współpracę z działającym przy Uczelni: Stowarzyszeniem Absolwentów Politechniki Gdańskiej, Politechnicznym Klubem Biznesu PKB+ oraz innymi organizacjami i stowarzyszeniami.

Stowarzyszenie Absolwentów PG działa od roku 1987. Jego misją jest tworzenie aktywnej, wielopokoleniowej społeczności absolwentów Uczelni. Celami Stowarzyszenia są: budowa relacji między absolwentami oraz między absolwentami i Uczelnią; tworzenie warunków do realizacji pasji i zainteresowań oraz rozwoju zawodowego i kontaktów biznesowych absolwentów; jak również wspólnie z Uczelnią, dbałość o rozwój przedsiębiorczości, innowacyjności i zwiększenie konkurencyjności rynkowej Partnerów oraz budowanie renomy Politechniki Gdańskiej w kraju i zagranicą. We współpracy z Uczelnią i macierzystymi wydziałami Stowarzyszenie organizuje zjazdy absolwentów i organizuje bądź współuczestniczy w organizacji konferencji, odczytów oraz innych wydarzeń naukowych, kulturalnych i turystycznych np. Turniej Tenisa Stołowego, Golfa czy Wyścigów Smoczyc Łodzi. Więcej informacji o Stowarzyszeniu znajduje się w biuletynach i [na stronie internetowej SAPG](#).

W ramach Stowarzyszenia Absolwentów PG od roku 2001 działa Politechniczny Klub Biznesu PKB+, który promuje działalność zawodową członków, wspiera przedsiębiorczość i propaguje zasady gospodarki rynkowej kultywując związek swoich członków, absolwentów PG, z Uczelnią. Klub PKB+ jest miejscem tworzenia więzi zawodowych i towarzyskich, forum wymiany myśli i poglądów o gospodarce, ośrodkiem kształtowania opinii. Wspiera Politechnikę Gdańską w realizacji jej programów rozwojowych i w kultywowaniu tradycji. W tym celu współpracuje z organizacjami społecznymi, tworzy lobby przedsiębiorców, wspiera swoich członków i udziela im rekomendacji. Więcej informacji o Politechnicznym Klubie Biznesu PKB+ znajduje się na stronie internetowej <http://www.pkbplus.pl/>.

W celu dostosowania oferty kształcenia do zmieniających się potrzeb otoczenia społeczno-gospodarczego Uczelnia prowadzi monitoring karier zawodowych absolwentów. Za organizację i przeprowadzenie badania odpowiada Biuro Karier i Absolwentów PG.

Jednym z podstawowych działań Biura Karier i Absolwentów jest wspieranie studentów i absolwentów w wejściu na rynek pracy i podjęciu zatrudnienia zgodnego ze ścieżką kształcenia. Organizowane przez jednostkę targi pracy oraz spotkania z pracodawcami, pomagają studentom i absolwentom podjąć właściwe decyzje w wyborze zawodu czy rozwoju kariery zawodowej. Ważną kwestią jest również przygotowanie studentów i absolwentów w zakresie umiejętności bezpośrednio potrzebnych w kontakcie z pracodawcą, co czyni doradca zawodowy oferując swoją pomoc m.in. w przygotowaniu dokumentów aplikacyjnych czy w przygotowaniu się do rozmowy kwalifikacyjnej.

Studenci i absolwenci planujący założenie własnej działalności gospodarczej lub chcący rozwijać kompetencje przedsiębiorcze mogą skorzystać z szerokiego wsparcia doradcy ds. przedsiębiorczości, który prowadzi zarówno warsztaty, jak i indywidualne konsultacje w tym zakresie. Jednostka prowadzi również platformę kariery [CAREER CENTER](#), obsługiwaną w języku polskim i angielskim, dedykowaną studentom i absolwentom oraz pracodawcom. To nowoczesne narzędzie, dzięki któremu studenci i absolwenci mają szeroki dostęp do aktualnych ofert pracy, staży i praktyk z Polski i pozostałych krajów Europy, dopasowanych do profilu i zainteresowań użytkownika, a także do profili pracodawców oraz materiałów wspierających rozwój kariery.

Z oferty [Biura Karier i Absolwentów PG](#) mogą korzystać bezpłatnie wszyscy studenci i absolwenci PG a także pracodawcy, a także pracodawcy oraz inne podmioty współpracujące z uczelnią, w tym instytucje publiczne, organizacje pozarządowe, jednostki samorządu terytorialnego oraz firmy i instytucje otoczenia biznesu.

## **10. Monitorowanie Uczelnianego Systemu Zapewnienia i Doskonalenia Jakości Kształcenia, Analiza I Doskonalenie**

### **10.1. Postanowienia ogólne**

Uczelnia stosuje metody i działania monitorujące, mające na celu ocenę skuteczności funkcjonowania USZiDJK, a także wyznaczanie koniecznych działań korygujących lub zapobiegawczych nieprawidłowościom zgodnie z [Zarządzeniem Rektora Politechniki Gdańskiej nr 65/2022](#) z 30 września 2022 r. w sprawie: Uczelnianego Systemu Zapewnienia i Doskonalenia Jakości Kształcenia na Politechnice Gdańskiej.

Podstawową formą doskonalenia USZiDJK jest działanie umożliwiające systematyczne monitorowanie, ocenę i doskonalenie realizowanego procesu kształcenia na wszystkich kierunkach i poziomach studiów wyższych, pod kątem realizacji zakładanych efektów uczenia się oraz aktualizacji programów studiów. Na poziomie Uczelni działa UKZJK, której członkowie są powoływani przez rektora na okres trwania kadencji władz Uczelni, a nadzór nad prawidłowością działania USZiDJK sprawuje prorektor ds. organizacji i rozwoju.

Do realizacji zadań związanych z zapewnieniem, doskonaleniem oraz oceną procedur jakości kształcenia na wydziałach i w centrach dydaktycznych:

- dziekan powołuje na okres kadencji Wydziałową Komisję ds. Zapewnienia Jakości Kształcenia (WKZJK),
- dyrektor centrum dydaktycznego powołuje Komisję ds. Zapewnienia Jakości Kształcenia (KZJK) w centrum dydaktycznym:

### **10.2. Monitorowanie zasobów i działania doskonalące**

PG spełnia wymagania kadrowe do prowadzenia kształcenia w ramach kierunków studiów zgodnie z wymaganiami ministerialnymi. W ramach monitorowania zasobów ludzkich analizowane są następujące wskaźniki:

- liczebność kadry, z podziałem na stanowiska,
- udział profesorów i doktorów habilitowanych w prowadzeniu zajęć,
- liczba nauczycieli cudzoziemców na danym kierunku studiów.

Monitorowanie zasobów materialnych Uczelni obejmuje ocenę warunków prowadzenia zajęć, wyposażenia i technicznego stanu sal przeznaczonych do prowadzenia zajęć dydaktycznych, dostępu do stanowisk komputerowych, dostępu do zasobów bibliotecznych, czytelnii oraz ich jakości itp.

Monitorowanie jakości procesu dydaktycznego realizowane jest poprzez hospitacje zajęć oraz ankietowanie studentów, doktorantów i absolwentów studiów. Forma oraz tryb przeprowadzania tych działań określone są w aktach wewnętrznych PG oraz [uczelnianych procedurach](#): nr 4 Ankieta oceny nauczycieli akademickich oraz osób prowadzących zajęcia dydaktyczne na PG przez studentów, nr 5 Ankietyzacja przedmiotu/modułu, nr 6 Ankietyzacja studiów doktoranckich/podyplomowych i nr 8 Hospitacje.

Ponadto procedura nr 2 Zgłaszania potrzeby wprowadzenia zmiany pozwala wszystkim uczestnikom procesu kształcenia na sygnalizowanie potrzeby zmiany, a także udoskonalenia istniejących procedur i wewnętrznych aktów prawnych czy innych dokumentów Uczelni oraz procesów związanych bezpośrednio lub pośrednio z jakością kształcenia i wspierających je systemów informatycznych. W celu usprawnienia procesu składania i realizacji wniosków UKZJK wprowadziła [elektroniczny formularz zgłaszania zmiany](#) informacje o realizacji wniosków są corocznie publikowane w raportach UKZJK i publikowane [na stronie](#).

### 10.3. Monitorowanie Uczelnianego Systemu Zapewnienia i Doskonalenia Jakości Kształcenia

Skuteczność funkcjonowania USZiDJK podlega stałemu nadzorowi i kontroli przez przeprowadzanie audytów wewnętrznych zgodnie z procedurą nr 1 „Monitorowanie Uczelnianego Systemu Zapewnienia i Doskonalenia Jakości Kształcenia”. Monitorowanie ma pomóc wydziałom i centróm dydaktycznym w osiągnięciu celów wyznaczonych przez USZiDJK poprzez sformułowanie wniosków i ewentualnych zaleceń podjęcia działań naprawczych/korygujących/zapobiegawczych/doskonalących.

Przewodniczący UKZJK powołuje Uczelniane Zespoły ds. Oceny Jakości Kształcenia (zwane zespołami oceniającymi) w ramach składu UKZJK, którym powierza określone zadania dotyczące prac monitorujących USZiDJK oraz wyznacza termin realizacji tych zadań. Monitorowanie Systemu odbywa się na poziomie uczelnianym, wydziałowym i w centrach dydaktycznych.

### 10.4. Raporty roczne

Jednym z zadań UKZJK jest sporządzanie corocznych raportów zbiorczych obejmujących zakończony rok akademicki. W raporcie opisywane są podejmowane działania i efekty funkcjonowania USZiDJK. Przewodniczący UKZJK prezentuje raport na posiedzeniu Senatu PG w grudniu lub na początku następnego roku.

Na wydziałach WKZJK oraz w centrach dydaktycznych KZJK raz w roku przedstawiają odpowiednio na radzie wydziału i radzie centrum sprawozdanie zawierające ocenę mijającego roku akademickiego w zakresie:

- mocnych i słabych stron w zakresie kształcenia, prowadzonych badań naukowych, bazy dydaktycznej i naukowej,
- planów i kalendarium działań mających na celu wyeliminowanie zjawisk niepożądanych.

Treść raportów uczelnianych, wydziałowych i centrów dydaktycznych jest jawna oraz publikowana na stronach internetowych PG. Raporty roczne sporządzane są w celu określenia ilościowych wskaźników i tendencji dotyczących działalności dydaktycznej i jej efektów. Sprawozdania dostępne są na stronie.

## 11. Wykaz procedur uczelnianych

Procedury publikowane są na stronie [Jakości Kształcenia](#).

Nazwa
Procedura 1 - Monitorowanie Uczelnianego Systemu Zapewnienia i Doskonalenia Jakości Kształcenia
Procedura 2 - Zgłaszanie potrzeby wprowadzenia zmiany
Procedura 3 - Weryfikacja antyplagiatowa
Procedura 4 - Ankieta oceny nauczycieli akademickich oraz osób prowadzących zajęcia dydaktyczne na PG przez studentów
Procedura 5 - Ankietyzacja przedmiotu/modułu
Procedura 6 - Ankietyzacja studiów doktoranckich/podyplomowych
Procedura 7 - System rozwiązywania sytuacji konfliktowych na studiach I i II stopnia, podyplomowych i w szkołach doktorskich
Procedura 8 - Hospitacje
Procedura 9 - System oceniania stopnia opanowania efektów uczenia się
Procedura 10 - Tworzenie i prowadzenie zajęć z wykorzystaniem metod i technik kształcenia na odległość
Procedura 11 - Zasady zmiany przez studenta kierunku, formy studiów, wydziału lub uczelni oraz zasady uznawania efektów kształcenia osiągniętych przez przenoszącego się studenta
Procedura 12 - System weryfikacji efektów uczenia się
Procedura 13 - Uczelniane fakultatywne przedmioty humanistyczne i społeczne



## UCZELNIANA KSIĘGA JAKOŚCI KSZTAŁCENIA Wykaz procedur uczelnianych

Data I wydania:  
10.06.2013 r.  
Data zatwierdzenia  
ostatniej wersji:  
21.05.2026 r.  
Wersja nr: 11  
Strona 51/52

**Procedura 14** - Nostryfikacja dyplomów ukończenia studiów za granicą i potwierdzanie ukończenia studiów na określonym poziomie

**Procedura 15** uszczegółowienie zasad tworzenia i doskonalenia programów studiów wersja

**Procedura 16** - Program wsparcia wydziałów Politechniki Gdańskiej w przygotowaniu i przebiegu procesu wizytacji Polskiej Komisji Akredytacyjnej

**Procedura 17** – Interdyscyplinarne przedmioty obieralne (IPO)